



REGULADORA DEL SERVEI MUNICIPAL DE SUBMINISTRAMENT D'AIGÜES POTABLES DE SANT JOAN DE LES ABADESSES

CAPÍTOL I. DISPOSICIONS GENERALS

ARTICLE 1.- OBJECTE

L'objecte del present reglament és la regulació del servei d'abastament d'aigua potable al terme municipal de Sant Joan de les Abadesses .

ARTICLE 2.- FORMA DE GESTIÓ I TITULARITAT DEL SERVEI

El servei d'abastament d'aigua potable és de titularitat municipal, i es gestiona de forma directa mitjançant una societat mercantil de capital íntegra municipal.

L'Ajuntament de Sant Joan de les Abadesses podrà prestar el Servei d'Abastament d'Aigua Potable mitjançant qualsevol de les formes previstes en dret; sigui quina sigui la forma de prestació escollida, directa o indirecta, d'acord amb allò establert a la normativa vigent.

En cas de gestió indirecta del servei caldrà atènyer-se als termes de la relació contractual establerta entre l'Ajuntament i la prestadora.

ARTICLE 3.- ELEMENTS MATERIALS DEL SERVEI

Són elements materials del Servei d'Abastament d'Aigua Potable els següents:

Les captacions d'aigua, elevacions, dipòsits d'emmagatzematge, xarxa de distribució, ramal d'escomesa, clau de presa, clau de registre, clau de pas.

- a) Dipòsits d'emmagatzematge. La capacitat en els dipòsits de regulació i reserva de la xarxa urbana de distribució sempre haurà de ser suficient per a garantir les necessitats del servei.
- b) Xarxa de distribució. És aquella necessària per a tota la població del municipi en les condicions establertes reglamentàriament.
- c) Ramal d'escomesa. És la canonada que enllaça la instal·lació general de l'immoble amb la xarxa de distribució. Travessa el mur de tancament de l'edifici per un orifici practicat pel propietari o abonat, de tal manera que el tub quedi solt i li permeti la lliure dilatació, si bé, haurà de ser rejuntat de manera que l'orifici resti impermeabilitzat. La seva instal·lació anirà a compte del prestador del servei a càrrec del propietari i les seves característiques es fixaran d'acord amb la pressió de l'aigua, cabal subscrit, consum previsible, situació del local i serveis que compregui, d'acord amb les normes bàsiques per a instal·lacions interiors de subministrament d'aigua que estiguin vigents en cada moment.
- d) Clau de presa.- Es troba col·locada sobre la canonada de la xarxa de distribució i obre el pas d'aigua al ramal d'escomesa. La seva utilització correspondrà exclusivament al prestador del servei o a aquella persona que aquest autoritzi.
- e) Clau de registre.- S'ubica sobre el ramal d'escomesa en la via pública, junt a l'edifici. La seva utilització correspondrà exclusivament al prestador del servei o persona autoritzada per aquest.



- f) Clau de pas.- És aquella situada a la unió del ramal d'escomesa amb el tub d'alimentació de l'interior de l'immoble i s'allotjarà en una cambra amb desguàs a l'exterior o clavegueram construïda pel propietari o abonat.
- g) Tub d'alimentació. És aquell que uneix l'escomesa amb el comptador o bateria de comptadors.

L'Ajuntament podrà aprovar plecs de prescripcions tècniques particulars per a escomeses d'aigua i també per la xarxa general d'abastament d'aigua potable, que seran d'aplicació al terme municipal.

ARTICLE 4.- OBLIGACIONS DEL PRESTADOR DEL SERVEI

El prestador del servei d'abastament domiciliari d'aigua potable està subjecte al compliment de les següents obligacions:

- a) Prestar el servei a tot peticionari i ampliar-lo a tot abonat que ho sol·liciti en els termes establerts en el present Reglament i altres disposicions aplicables.
- b) Informar dels detalls d'aquest Reglament i de l'ordenança aplicable a tots els usuaris que ho demanin, i de forma automàtica quan es subscriuï una nova pòlissa.
- c) Mantenir les condicions sanitàries i les instal·lacions d'acord amb la normativa vigent aplicable.
- d) Mantenir la disponibilitat i regularitat del subministrament en la mesura que ho permetin les instal·lacions.
- e) Col·laborar amb l'abonat en la solució de les situacions que el subministrament pugui plantejar.
- f) Efectuar la facturació prenent com a base les lectures periòdiques dels comptadors o altres sistemes de mesurament, i la tarifa legalment autoritzada per l'organisme competent.
- g) Informar als abonats amb una antelació de 24 hores, llevat dels casos d'extrema urgència, d'aquelles interrupcions previstes en el subministrament, tot indicant l'hora en què es produirà i la seva durada. Això es durà a terme mitjançant anuncis a la premsa, emissores de ràdio en altres mitjans de comunicació local que per la seva divulgació permetin als abonats el seu coneixement.

ARTICLE 5.- DRETS DEL PRESTADOR DEL SERVEI

El prestador del servei té els següents drets:

- a) Cobrament dels serveis prestats com quota de servei, així com de l'aigua consumida per l'abonat, o del mínim establert si el consum no hi arriba als preus de la tarifa oficialment aprovada.
- b) Comprovació i revisió de les instal·lacions interiors dels abonats, podent imposar l'obligació d'instal·lar equips correctors en cas que aquella produís perturbacions a la xarxa.



- c) Disposar d'una tarifa del servei suficient per a autofinançar-se. Quan l'equilibri econòmic no pugui produir-se, tindrà dret a demanar una nova tarifa o en el seu defecte la corresponent compensació econòmica.
- d) Els altres que es puguin derivar d'aquest Reglament i de la legislació vigent.

ARTICLE 6.- OBLIGACIONS DE L'ABONAT

L'abonat estarà subjecte a les següents obligacions:

- a) Satisfer puntualment l'import del servei d'aigua d'acord amb el previst en aquest Reglament.
- b) Pagar les quantitats resultants de liquidació per errada, frau o avaria imputables a l'abonat.
- c) Usar l'aigua subministrada en la forma i pels usos establerts a la pòlissa.
- d) Abstenir-se d'establir o permetre derivacions en la seva instal·lació per a subministrament d'aigua a altres locals o habitatges als consignats a la pòlissa.
- e) Permetre l'entrada al local del subministrament en les hores hàbils o de normal relació amb l'exterior al personal del servei que, exhibint l'acreditació pertinent, tracti de revisar o comprovar les instal·lacions.
- f) Respectar els precintes col·locats pel servei o pels organismes competents de l'administració, i no manipular sense l'autorització i supervisió expressa del servei les instal·lacions del servei situades a la via pública. Tampoc podrà manipular ni fer cap acte en les instal·lacions que pugui pertorbar el subministrament o l'amidament del consum.
- g) Complir les condicions i obligacions contingudes en el contracte o pòlissa.
- h) Comunicar al subministrador qualsevol modificació en la instal·lació interior, en especial nous punts de consum que resultin significatius pel seu volum.
- i) Preveure les instal·lacions d'elevació, grups de pressió i dipòsits d'acord amb l'establert en aquest reglament.
- j) Provocar retorns de l'aigua cap a la xarxa pública amb perill d'alterar les seves condicions.
- k) No atendre els requeriments del servei, perquè reparin els defectes observats a la seva instal·lació que puguin pertorbar el servei. Aquests requeriments s'hauran d'atendre en el termini indicat expressament al propi requeriment, i en el seu defecte s'aplicarà un termini límit de dos mesos.
- l) Abstenir-se de manipular les instal·lacions del servei i als seus aparells de mesura.
- m) Corregir aquelles anomalies denunciades pel prestador del servei sempre i quan aquestes repercuteixin sobre la xarxa.
- n) Les altres que es puguin derivar d'aquest Reglament o de la legislació vigent.



ARTICLE 7.- DRETS DE L'ABONAT

L'abonat al servei gaudirà dels següents drets:

- a) Disposar de l'aigua en les condicions higiènic-sanitàries de conformitat amb la normativa legal aplicable i en les millors condicions tècniques que les instal·lacions del servei ho permetin.
- b) Sol·licitar al prestador del servei els aclariments, informacions i assessorament necessari per adequar la seva contractació a les seves necessitats reals.
- c) Que se li facturin els consums amb les tarifes vigents. La resta de serveis que es prestin i que no figurin tarifats a l'ordenança es facturaran d'acord amb els preus establerts.
- d) Subscriure un contracte o pòlissa de subministrament subjecte a les garanties de la normativa establerta.
- e) Formular les reclamacions administratives que cregui convenients d'acord amb el procediment establert en aquest Reglament.

CAPÍTOL II. CONTRACTACIÓ D'ABONAMENTS

ARTICLE 8.- SUBSCRIPCIÓ DE PÒLISSA

No es durà a terme cap subministrament sense que l'usuari hagi subscrit amb el prestador del servei la corresponent pòlissa d'abonament o contracte de subministrament, d'acord amb les previsions i requisits d'aquest reglament. Un cop concedit el subministrament, aquest no serà efectiu fins que l'abonat no hagi fet efectiu el preu dels treballs de connexió, fiances i drets establerts a l'ordenança fiscal.

El prestador del servei podrà negar-se a subscriure pòlisses o contractes d'abonament en els següents casos:

- a) Quan la persona o entitat que sol·liciti el subministrament es negui a signar el contracte d'acord amb les determinacions d'aquest Reglament, o no accepti íntegrament el contingut fixat a la pòlissa d'abonament o les condicions derivades d'aquests Reglament o de la resta de normativa aplicable.
- b) En cas que la instal·lació del peticionari no compleixi les prescripcions legals i tècniques que han de satisfer les instal·lacions receptores.
- c) Quan es comprovi que el peticionari del servei ha deixat de satisfer l'import de l'aigua consumida, en virtut d'un altre contracte subscrit amb el prestador del servei i en tant no aboni el seu deute. Contràriament, prestador del servei no podrà negar-se a subscriure la pòlissa amb un nou propietari o arrendatari del local encara que l'anterior sigui deutor al prestador amb facturació o amb rebuts pendents de pagament, els quals podran ser reclamats a l'anterior per la via corresponent.
- d) Quan el peticionari no presenti la documentació legalment exigida.
- e) Només si l'abonat liquida els mínims de consum o quotes de servei establertes es podrà reprendre la baixa.



ARTICLE 9.- PÒLISSA ÚNICA PER A CADA SUBMINISTRAMENT

La pòlissa o contracte de subministrament s'establirà per cada servei i ús, essent obligatori estendre pòlisses separades per aquells subministraments que exigeixin l'aplicació de tarifes o condicions diferents.

ARTICLE 10.- CONDICIONS DE CONTRACTACIÓ

Per a formalitzar amb el servei la pòlissa de subministrament serà necessari presentar prèviament, a les oficines del prestador del servei, la sol·licitud de la mateixa d'acord amb les condicions establertes a continuació.

La petició es farà en imprès normalitzat que facilitarà el prestador del servei. Aquest podrà facilitar també el tràmit pel sistema que pugui resultar més convenient per ambdues parts.

En la sol·licitud es farà constar el nom del sol·licitant o la seva raó social, el domini, el nom del futur abonat, domicili del subministrament, caràcter del mateix, ús al qual ha de destinar-se l'aigua, cabal necessari o les bases per fixar-lo d'acord amb la normativa vigent, i domicili per a notificació.

Comunicada pel servei l'acceptació de la sol·licitud i per poder procedir a la formalització de la pòlissa, el sol·licitant haurà d'adoptar la documentació legalment exigible, formada com a mínim per:

- Acreditació de la propietat de l'edifici a connectar, o autorització del propietari.
- Butlletí d'instal·lació, subscrit autoritzat i visat pels serveis d'Indústria de la Generalitat de Catalunya.
- En cas d'habitatge, cèdula d'habitabilitat i llicència de primera ocupació.
- Si és local comercial o indústria, la llicència d'obertura i la llicència de primera ocupació.
- Si és un subministrament per obres, la llicència municipal d'obres en vigència. Un cop caducada la llicència, caducarà automàticament l'autorització per al subministrament, per la qual cosa el prestador podrà suspendre'l prèvia audiència de l'interessat.

Cada subministrament quedarà adscrit a les finalitats per les quals es va contractar, quedant prohibit dedicar-lo a altres finalitats o modificar el seu abast, pel qual en qualsevol cas serà necessària una nova sol·licitud.

ARTICLE 11.- DURADA DE LA PÒLISSA

Els contractes es consideren estipulats pel termini fixat a la pòlissa i s'entenen tàcitament prorrogats pel mateix període, a menys que una de les parts amb un mes d'antelació avisi de forma expressa i per escrit a l'altra part de la seva intenció de donar-lo per finalitzat. Això, no obstant, si dintre del primer any a comptar des de l'inici del subministrament, l'abonat, per qualsevol causa, donés per finalitzat el contracte, correran al seu càrrec les despeses causades per aquesta resolució.

Qualsevol altra presa d'aigua de caràcter excepcional que per les seves característiques suposi la realització d'un subministrament provisional d'aigua, s'haurà de sol·licitar al prestador fent constar el cabdal d'aigua necessària i els fins que es pretén aconseguir amb



l'esmentat subministrament. En l'atorgament d'aquests tipus de subministraments s'especificarà la seva durada.

ARTICLE 12.- MODIFICACIONS A LA PÒLISSA

Durant la vigència de la pòlissa, aquesta, s'entendrà modificada sempre que ho imposin disposicions legals o reglamentàries i, en especial, en relació amb la tarifa del servei i subministrament que s'entendrà modificada en l'import i condicions que disposi l'autoritzat o els organismes competents.

ARTICLE 13.- CESSIÓ DEL CONTRACTE

Com a regla general, es considera que l'abonament al subministrament d'aigua personal i no podrà cedir el seus drets a tercers ni podrà exonerar-se de les seves responsabilitats en relació al servei. No obstant l'abonat que estigui al corrent del pagament podrà traspasar la seva pòlissa a un altre abonat que vagi a ocupar el mateix local amb les mateixes condicions existents. En aquest cas, l'abonat ho posarà en coneixement del prestador del servei mitjançant comunicació escrita que inclogui la conformitat expressa del nou abonat, per correu certificat amb acusament de recepció o lliurada personalment en el domicili del prestador del servei, el qual haurà d'acusar-li rebut de la comunicació.

En cas que la pòlissa subscripta per l'abonat anterior no contingui cap condició que es trobi en oposició amb la forma que hagi de continuar prestant-se el subministrament, seguirà vigent la pòlissa anterior fins a l'extensió de la nova pòlissa.

El prestador del servei, a la rebuda de la comunicació, haurà d'estendre una nova pòlissa a nom del nou abonat, que aquest haurà de subscriure en les oficines del prestador, L'abonat antic tindrà dret a recobrar la seva fiança i el nou haurà d'abonar allò que li correspongui segons les condicions vigents en el moment del traspàs. En cas que la pòlissa contingui clàusules especials, serà necessària la conformitat del prestador del servei, a més de la del nou abonat.

Recíprocament, el prestador del servei no podrà transferir els drets derivats de la pòlissa, salvat que imposi al nou titular l'obligació de respectar les seves, comunicant-ho per escrit al nou abonat.

ARTICLE 14.- SUBROGACIÓ

En produir-se la defunció del titular de la pòlissa d'abonament podran subrogar-se en els drets i obligacions d'aquesta, totes aquelles persones a les quals la legislació civil, en matèria de família o arrendaments, els hi atorga aquest dret. L'hereu o legatori podrà subrogar-se si succeeix al causant en la propietat o ús de l'habitatge o local. Les persones jurídiques només se subrogaran en els casos de fusió per absorció.

El termini per a subrogar-se serà, en tots els casos, d'un any a partir de la data del fet causant i es formularà mitjançant nota estesa en la pòlissa existent signada pel nou abonat i pel prestador del servei, quedant subsistent la mateixa fiança.

ARTICLE 15.- RESCISSIÓ DE LA PÒLISSA

L'incompliment de les obligacions recíproques contingudes en el contracte de subministrament o pòlissa, donarà lloc a la imposició de sancions o a la rescissió del contracte, conforme a allò establert en aquest Reglament. En tot cas, es garantirà l'audiència a l'interessat a través de la instrucció del corresponent expedient.



ARTICLE 16.- CONDICIÓ RESOLUTÒRIA DE LES PÒLISSES

El prestador contractarà sempre amb els seus abonats a reserva que siguin concedits els permisos necessaris per a poder efectuar les instal·lacions que requereixin els subministraments que pren al seu càrrec, així com les autoritzacions administratives necessàries per l'ús de l'habitatge o local a subministrar.

CAPÍTOL III. CONDICIONS DEL SUBMINISTRAMENT

ARTICLE 17.- PLURALITAT DE PÒLISSES EN UN IMMOBLE

S'estendrà una pòlissa d'abonament per a cada habitatge, local o dependència independent, encara que pertanyin al mateix propietari o arrendatari i siguin contigües, tret que es tracti de subministrament per comptador, en què es formalitzarà una sola pòlissa a nom del propietari.

En el cas de sistemes conjunts de calefacció o aigua calenta, dispositius per a reg de jardins, etc, caldrà subscriure una pòlissa general d'abonament, independent de les restants de l'immoble, a nom de la propietat o comunitat de propietaris, facturant-se a la comunitat la diferència que pugui haver entre el comptador general i la suma de tots els divisionaris, segons l'ordenança corresponent.

Si se sol·licita una sola pòlissa d'abonament general per tot l'immoble, sense existència de pòlisses individuals per habitatge, local o dependència, s'aplicaran sobre aquesta pòlissa general tantes quotes de servei o mínims com habitatges, locals o dependències que, susceptibles d'abonament, se serveixin mitjançant el subministrament general.

Aquesta modalitat de contractació serà una excepció, que inclourà aquells abonaments existents en el moment de l'entrada en vigor d'aquest reglament.

ARTICLE 18.- QUOTA DE SERVEIS O MÍNIMS

El prestador del servei fixarà, conjuntament amb l'abonat, la quota del servei o el mínim a aplicar, que estarà en funció de les instal·lacions de l'immoble, local, habitatge o dependència a subministrar i, en tot cas, se subjectarà a les disposicions legals vigents.

ARTICLE 19.- FIANÇA

El prestador del servei podrà exigir en el moment de la contractació del servei una fiança en garantia del pagament dels rebuts del subministrament, la qual haurà d'ésser dipositada per l'abonat en el moment de la contractació. En cap cas, aquesta fiança podrà ser superior a la xifra resultant d'aplicar la tarifa vigent, en l'esmentat moment, als metres cúbics corresponents a cinquanta hores de funcionament del comptador que ha d'instal·lar-se, a la seva capacitat nominal.

La fiança té per objecte garantir les responsabilitats pendents de l'abonat a la resolució del seu contracte, sense que pugui exigir l'abonat, durant la seva vigència, que se li apliqui a aquesta el reintegrament dels seus descoberts.

En el cas de no existir responsabilitats pendents a la resolució del contracte, el prestador del servei procedirà a la devolució de la fiança al seu titular o al seu representant legal. Si existís



responsabilitat pendent, l'import de la qual fos inferior al de la fiança, es retornaria la diferència resultant.

ARTICLE 20.- CLASSES DE SUBMINISTRAMENT

El subministrament domèstic consisteix en l'aplicació de l'aigua per atendre les necessitats normals d'un habitatge.

El subministrament comercial és l'aplicació de l'aigua a les necessitats de locals comercials i de negocis, com ara oficines despatxos, botigues, clíniques, hotels i indústries, quan la base de l'aigua no estableix una indústria o no intervingui l'aigua de manera predominant en l'obtenció, transformació o manufacturació d'un producte.

El subministrament industrial es produeix quan l'aigua intervé com a element del procés de fabricació per incorporació al producte o com a determinant del resultat, sense que l'existència d'una indústria en el local determini per si sola l'aplicació del subministrament industrial.

El subministrament agrícola és el destinat al reg per a l'obtenció de productes agrícoles, compreses les explotacions industrials de floricultura, no trobant-se el prestador del servei obligat a prestar aquest tipus de subministrament.

Quan en un immoble urbà existeix una zona de jardí o hort, l'aigua contractada per aquest subministrament podrà ser objecte d'un contracte especial fixant per comptador els consums indispensables, segons l'extensió del terreny a regar i els seus cultius, no trobant-se tampoc el prestador del servei obligat a prestar aquest tipus de subministrament.

En el cas que els comptadors industrials i assimilables subministrin a botiga i vivenda, prevaldrà l'ús industrial, recomenant la seva separació.

ARTICLE 21.- PRIORITAT DEL SUBMINISTRAMENT

L'objectiu prioritari del subministrament d'aigua és satisfer les necessitats domiciliaries dels habitatges de la població urbana. El subministrament d'aigua per a usos industrials, agrícoles i de reg, es donaran en únic cas que les necessitats de l'abastament ho permetin.

Quan el servei ho exigeixi, prèvia conformitat de l'Ajuntament, el prestador podrà en qualsevol moment disminuir i, fins i tot suspendre, el servei per a usos agrícoles, de reg o industrials, sense que per això es contregui cap obligació d'indemnització, donat que aquests subministraments resten en tot subordinats a les exigències del consum domèstic.

El prestador del servei quedarà exonerat de responsabilitat civil per la falta de subministrament quan aquesta afecti a processos industrials, clíniques i altres de naturalesa anàloga on aquest sigui bàsic per a la seva funció, ja que per les seves especials característiques deuran proveir-se de mitjans de reserva.

ARTICLE 22.- INSTAL·LACIONS DE L'ABONAT

Les instal·lacions utilitzades pels abonats en tot moment han de reunir les condicions de seguretat reglamentàries, poden el prestador del servei negar el subministrament en cas de noves instal·lacions o reforma de les existents per no reunir requisits legals. A aquests efectes, el prestador del servei podrà portar a terme en les dites instal·lacions les comprovacions necessàries abans de connectar l'aigua.



Pel que fa a les instal·lacions antigues en ús, el prestador del servei ha de comunicar la manca de seguretat d'aquelles, quedant l'abonat obligat a corregir la instal·lació. Si l'abonat no compleix allò disposat, el prestador del servei queda facultat per suspendre el subministrament.

ARTICLE 23.- REGULARITAT DEL SUBMINISTRAMENT

El subministrament d'aigua als abonats serà permanent, tret d'existir pacte contrari a la pòlissa, no podent interrompre'l si no és per força major. No es podrà subministrar aigua, dintre d'un mateix immoble, sota dues modalitats diferents simultàniament per a una mateixa aplicació. En tot cas es tindrà en compte allò establert al present Reglament en relació a les prioritats de subministrament i la manca de responsabilitat civil del prestador per falta de subministrament quan afecti a processos industrials, clíniques i altres de naturalesa anàloga on aquests sigui bàsic per a la seva funció, ja que per les seves especials característiques deuran proveir-se de mitjans de reserva.

El prestador del servei podrà suspendre el subministrament per incompliment per part de l'abonat de les seves obligacions contingudes al Capítol I d'aquest Reglament, tot d'acord amb el procediment previst al Capítol VIII d'aquest Reglament.

El servei no es podrà interrompre, llevat dels casos següents:

- a) avaria en qualsevol de les instal·lacions del servei que faci impossible el subministrament.
- b) Pèrdua o disminució del cabal disponible que provoqui insuficiència en la dotació, acumulació o pressió de l'aigua.
- c) Execució d'obres de reparació, canvi o millora de les instal·lacions.
- d) Altres casos de força major.

Sempre que la interrupció es pugui prevenir, el prestador ho haurà de comunicar amb la deguda anticipació als afectats mitjançant anuncis o per altres mitjans igualment eficaços. Només en els casos que per la seva naturalesa s'exigeixi una intervenció immediata, es podrà prescindir d'aquesta obligació de preavis.

ARTICLE 24.- IMPORT DEL SUBMINISTRAMENT

Els imports del subministrament s'ajustaran a les tarifes vigents en cada moment, i es referiran al servei prestat, no podent-se cobrar a la bestreta, tret de la fiança. Com a excepció, en el cas de subministraments eventuais de curta durada, s'admetrà la liquidació prèvia dels consums estimats basant-se en el cabal sol·licitat i en el nombre d'hores d'utilització, però en aquest cas no es cobrarà fiança.

CAPÍTOL IV

INSTAL·LACIONS EXTERIORS

ARTICLE 25.- EXECUCIÓ DE LES INSTAL·LACIONS EXTERIORS

La instal·lació del ramal d'escomesa, amb les seves claus de maniobra i els seus aparells de mesura, serà efectuada pel prestador del servei, amb tot els costos a càrrec del propietari de l'immoble, quedant de la seva propietat el ramal instal·lat amb les seves claus. Si l'abonat sol·licités un ramal d'escomesa especial per al seu ús, serà instal·lat pel prestador a compte



i cost de l'abonat, prèvia autorització de la propietat de l'immoble, quedant també propietat de la finca per accessió.

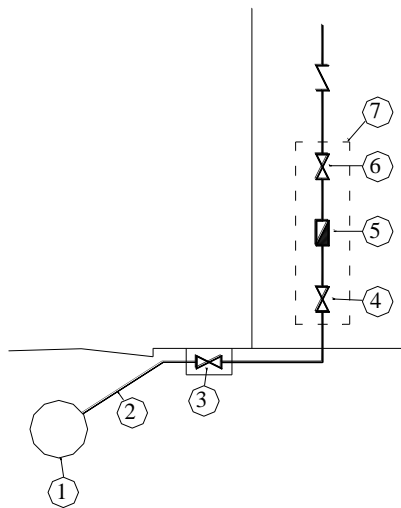
La companyia subministradora centrarà el seu servei dins l'àmbit del sòl urbà. No s'exclouen altres serveis que s'estudiaran detalladament i de forma puntual.

En el moment d'efectuar les obres per a noves instal·lacions a cases aïllades fora del sòl urbà, les cases veïnes podran sol·licitar la connexió aprofitant les obres. En cas contrari i un cop acabades aquestes, els interessats hauran de fer-se càrrec del cost d'una nova línia considerada a part i equivalent.

En les noves instal·lacions haurà d'haver un pressupost previ que tindrà que ser aprovat pel sol·licitant de la nova línia.

El pagament de la nova instal·lació es farà fraccionat, pagant un 75% del cost de l'obra en la firma del contracte i el 25% restant en l'entrega del comptador.

Les instal·lacions en exteriors fins a comptador constarà de les següents parts:



- 1 - Xarxa de distribució
- 2 - Ramal d'escomesa
- 3 - Clau de registre
- 4 - Clau de pas abans comptador
- 5 - Comptador homologat
- 6 - Clau de pas després comptador
- 7 - Armari homologat

ARTICLE 26.- ESCOMESES ESPECIALS

Es podran instal·lar escomeses per a alimentar exclusivament

- a) Les boques de protecció contra incendis, en les finques on els propietaris ho sol·licitin, podent l'abonat utilitzar les boques d'incendi en benefici de tercers. La instal·lació podrà ser a petició del titular o de l'Ajuntament.
- b) Piscines o altres instal·lacions de caràcter sumptuari.

ARTICLE 27.- ESCOMESA DIVISIONÀRIA

Si un propietari o arrendatari de tot o part d'un immoble que es proveeixi d'aigua mitjançant un comptador desitgés un subministrament per comptador divisionari, prèvia conformitat de la propietat de la finca, podrà instal·lar-se un nou ramal d'escomesa contractat a nom de la propietat de la finca, que haurà de subministrar, mitjançant la bateria de comptadors a la



totalitat d'estatges, locals i dependències de la finca, encara que de moment no s'instal·li més que el comptador sol·licitat.

ARTICLE 28.- ESCOMESA INDEPENDENT

L'arrendatari o copropietari, ocupant de la planta baixa de l'immoble, podrà contractar al seu càrrec un ramal d'escomesa independentment pel seu ús exclusiu, prèvia autorització del propietari de la finca, però a menys que les dimensions de l'immoble aconsellin el contrari, a través d'un mateix mur de façana, no podran tenir entrada més de tres ramals, inclòs el contractat pel propietari.

ARTICLE 29.- PROTECCIÓ I MANTENIMENT DE L'ESCOMESA

Després de l'aixeta de registre, el propietari disposarà d'una protecció del ramal suficient de manera que, en cas de fuga, l'aigua tingui sortida a l'exterior, sense que, per tant, pugui perjudicar l'immoble ni danyar gèneres o aparells situats a l'interior sense cap tipus de responsabilitat per part del prestador.

En cas d'avaries, les reparacions dels ramals d'escomesa seran sempre efectuades pel prestador, sense perjudici de la seva repercussió al causant d'aquestes avaries.

Les instal·lacions i derivacions que surtin de l'aixeta de pas, seran reparades per compte i càrrec del propietari o abonats responsables.

ARTICLE 30.- POSADA EN CÀRREGA DE L'ESCOMESA

Instal·lat el ramal d'escomesa el prestador el posarà en càrrega fins a l'aixeta de registre, que no podrà ser manipulada fins al moment de començar el subministrament, en reunir les instal·lacions interiors les condicions necessàries.

Passats vuit dies des de l'inici del subministrament, sense que s'hagi formulat reclamació sobre el ramal d'escomesa, s'entendrà que el propietari de la finca està conforme amb la seva instal·lació.

ARTICLE 31.- ESCOMESA EN DESÚS.

Finalitzat o rescindit el contracte de subministrament, el ramal d'escomesa resta a disposició del seu propietari, però si aquest, dins dels vint dies següents, no comunica fefaentment al prestador de la seva intenció que es retiri de la via pública, consignant a tal fi en la caixa del prestador del servei l'import de les despeses que l'esmentada operació ocasioni, s'entendrà que es desinteressa del ramal d'escomesa en desús podent el prestador del servei prendre, respecte a aquest, les mesures que consideri oportunes



CAPITOL V. INSTAL·LACIONS INTERIORS

ARTICLE 32.- EXECUCIÓ DE LES INSTAL·LACIONS

La instal·lació interior, amb excepció de la col·locació del comptador i les seves aixetes, serà realitzada per un instal·lador aliè al prestador del servei i autoritzat per l'organisme que correspongui, s'haurà d'executar complint les normes per a les instal·lacions interiors de subministrament d'aigua vigents en el moment de la contractació, amb especial previsió de les contingències de la variació de pressió de la xarxa de distribució.

ARTICLE 33.- INSPECCIÓ DE LA INSTAL·LACIÓ

La instal·lació interior efectuada pel propietari i/o abonat estarà sotmesa a la comprovació del prestador del servei i a la superior dels organismes competents de l'administració per tal de constatar si ha estat executada segons les normes i compleix les prescripcions d'aquest reglament i d'altres disposicions aplicables.

De no ajustar-se la instal·lació interior als preceptes esmentats, el prestador del servei podrà negar-se a realitzar el subministrament, i podrà informar el fet als organismes competents, perquè resolguin el que calgui.

En les actes que es formulin com a conseqüència d'inspeccions, revisions o comprovacions es farà constar:

- Motius que les originen, amb indicació de si s'han instat d'ofici o a instància de part.
- Data i hora de la inspecció, revisió o comprovació.
- Resultats obtinguts o fets comprovats especificant la seva relació amb el normal funcionament del servei, i en el seu cas el sector o sectors afectats.

ARTICLE 34.- MATERIALS DE LA INSTAL·LACIÓ

S'exigirà a l'abonat que el material s'ajusti a allò que disposen les normes bàsiques per a les instal·lacions interiors pel subministrament d'aigua vigents en el moment de la contractació i a allò establert a la reglamentació municipal corresponent.

ARTICLE 35.- PROHIBICIÓ DE BARREJAR AIGUA DE DIFERENTS PROCEDÈNCIES

Les instal·lacions corresponent a casa pòlissa no podran ser empalmades a una xarxa, canonada o distribució d'altra procedència. Tampoc podrà empalmar-se cap instal·lació procedent d'una altra pòlissa d'abonament, ni barrejar l'aigua dels serveis amb qualsevol altra. L'abonat instal·larà els dispositius reglamentaris per impedir els retorns accidentals cap a la xarxa.

En els casos tècnicament justificats, quan les instal·lacions industrials precisin de subministraments propis, distribuïts, conjuntament amb l'aigua procedent del servei, podrà autoritzar-se la connexió sempre que: 1) l'aigua no es destini al consum humà, 2) s'adoptin mesures tècnicament suficients, segons criteri del servei, per evitar retorns d'aigua cap a la xarxa pública.



CAPÍTOL VI. SISTEMES DE MESURA

ARTICLE 36.- TIPUS DE COMPTADOR

Els comptadors sempre seran de model oficialment homologat i degudament verificat amb resultat favorable, i hauran d'ésser precintats per l'organisme de l'administració responsable de l'esmentada verificació, d'acord amb les disposicions legals vigents en cada moment.

La selecció del tipus de comptador, el seu diàmetre i l'emplaçament, es determinaran pel prestador del servei d'acord amb les normes bàsiques per a les instal·lacions interiors de subministrament d'aigua, vigents en el moment de la contractació, segons el tipus de domicili a subministrar, o en relació al cabal punta horari previst en els subministraments especials.

En cas que el consum real no correspongui al concertat entre ambdues parts i no guardi la deguda relació amb el que correspon al rendiment normal del comptador, aquest haurà d'ésser substituït per un altre de diàmetre adequat, quedant obligat l'abonat a satisfer les despeses ocasionades.

Darrera el comptador s'hi col·locarà una aixeta de pas que l'abonat tindrà al seu càrrec per tal de prevenir qualsevol eventualitat. Les intervencions que hagi de fer el prestador del servei com a conseqüència del mal funcionament d'aquesta aixeta, es carregaran a l'abonat.

ARTICLE 37.- INSTAL·LACIÓ DEL COMPTADOR

El comptador serà propietat de l'abonat. El comptador i les seves aixetes de pas seran instal·lades pel prestador del servei a càrrec de l'abonat i únicament podran ser manipulades pels empleats del prestador del servei, i les persones o entitat responsable del seu manteniment, per la qual cosa serà degudament precintat. Darrera el comptador el prestador del servei instal·larà una aixeta de sortida, el cost de la qual anirà a càrrec de l'abonat, el qual la podrà maniobrar per prevenir qualsevol eventualitat en la seva instal·lació interior.

El comptador haurà d'estar precintat, i a l'abonat li està rigorosament prohibit de manipular-hi. Tampoc pot realitzar cap operació en la instal·lació que pugui alterar el funcionament del comptador o l'exactitud de la mesura. Qualsevol actuació en contra del que s'ha indicat podrà comportar la suspensió del subministrament.

La instal·lació interior i el comptador queden sempre sota la diligent custòdia i responsabilitat de l'abonat, els quals s'obliguen a facilitar als empleats del prestador del servei l'accés al comptador i a la instal·lació interior.

Pel que fa a les instal·lacions antigues en ús, l'abonat s'ha de fer càrrec de mantenir en bon estat la instal·lació i substituir, en el seu cas, el tram de la instal·lació a partir de comptador que sigui necessari per al seu bon estat.

Les bateries fins a 2 comptadors, han d'anar situats fora de l'immoble dins una arqueta normalitzada.

ARTICLE 38.- UBICACIÓ DEL COMPTADOR

El comptador es col·locarà en un armari d'obra. La tapa de l'arqueta i l'armari seran subministrats per la companyia subministradora. La tapa s'ha de poder obrir per complet sense que hi hagi cap obstacle que ho impedeixi. El tancament de la tapa ha de ser amb una clau del tipus universal.



La ubicació del comptador, s'ha de fer de tal manera que sigui directa la lectura del comptador i del seu número de sèrie, sense cap obstacle o posició incorrecta del comptador que dificulti les lectures.

ARTICLE 39.- VERIFICACIÓ I CONSERVACIÓ DELS COMPTADORS

El comptador haurà de conservar-se en bon estat de funcionament. El prestador del servei tindrà la facultat de realitzar totes les verificacions que consideri necessàries i efectuar totes les substitucions que siguin reglamentàries.

L'abonat tindrà l'obligació de facilitar als representants i operaris del servei l'accés al comptador, sempre i quan presentin la corresponent autorització per part del servei.

El manteniment dels comptadors i escomeses serà realitzat pel servei i a compte i càrrec dels usuaris, els quals abonaran una quota mensual per aquest concepte.

Es considerarà conservació i manteniment de comptadors, escomeses i aforaments la seva vigilància i reparació sempre i quan sigui possible, inclosos muntatge i desmuntatge al seu emplaçament actual, sempre que les avaries o anomalies observades siguin imputables a l'ús normal de l'aparell. Queden excloses d'aquesta obligació, les avaries degudes a la manipulació indeguda, abús d'utilització, catàstrofe i gelades.

La companyia subministradora només es farà càrrec del manteniment de comptadors, si aquests són homologats i fins a un màxim de 1/2"

En els casos de mal funcionament o ruptura del comptador, l'usuari haurà d'informar al prestador del servei de l'esmentada anomalia en el termini de 10 dies comptats des del dia en el qual hagi tingut coneixement.

ARTICLE 40.- SUBMINISTRAMENT AMB MÉS D'UN COMPTADOR

Si l'abonat que té un comptador general en el servei volgués que sobre la connexió que directa i exclusivament l'abasta, s'hi empalmi un altre comptador, atorgant a l'efecte, una segona pòlissa el servei hi accedirà sempre que ho cregui possible, però no contraurà cap responsabilitat si per insuficiència de la connexió els aparells esmentats funcionessin deficientment; en cas que això passés, l'abonat s'obliga o bé a demanar la rescissió de la segona pòlissa, o bé a col·locar una nova connexió de diàmetre adequat per a regularitzar el funcionament d'ambdós comptadors, assumint les despeses que ocasionin en ambdues ocasions.

Sempre que sobre una connexió hi hagin empalmats dos comptadors pertanyents al mateix abonat, que hagin d'actuar sobre una única aixeta de registre, seran solidaris entre si en els seus drets i obligacions, com formant part d'un contracte únic que per conveniències de l'abonat s'hagi traduït en dues pòlisses. Així, en cas d'incompliment de qualsevol de les pòlisses contractades, la resta quedarà sotmesa a les mateixes mesures i sancions que s'hagin d'aplicar a la primera.



ARTICLE 41.- BATERIA DE COMPTADORS

Quan una sola escomesa hagi de subministrar aigua a més d'un abonat en un mateix immoble, s'haurà d'instal·lar una bateria, degudament homologada, capaç de muntar tots els comptadors que precisa l'immoble, encara que de moment només s'instal·lin part d'ells.

En la instal·lació de bateries de comptadors divisionaris, les instal·lacions i els comptadors que s'emplantin sobre ella, estaran sota la diligent custòdia i la responsabilitat dels propietaris de l'immoble.

En cas d'instal·lació de la bateria de comptadors divisionaris aquesta quedarà situada en una habitació de fàcil accés i en planta baixa, d'ús comú en l'immoble, dotada d'enllumenat elèctric, desguàs directe a la claveguera i separada de les altres dependències destinades als comptadors de gas i d'electricitat. Estaran ventilades, la seva porta haurà de ser d'un o més fulls que en obrir-se deixin lliure tota l'amplada del quadre. La clau de dites portes serà del tipus universal.

En aquestes instal·lacions els tubs que es posin hauran de ser flexibles i amb una llargada suficient per poder efectuar les operacions 'unió i canvi de comptador.

Quan s'hagués de procedir a substituir un comptador per un altre de diàmetre major, i fos indispensable ampliar l'armari, les obres d'adequació correran a càrrec de l'abonat.

Quan les condicions del subministrament obliguin a disposar d'un grup de pressió i dipòsit regulador, el servei instal·larà un comptador general de control a l'entrada de l'immoble, el qual detectarà les possibles fuites a la instal·lació esmentada. La instal·lació del comptador serà a compte de la comunitat de propietaris així com els sobreconsums que es puguin arribar a mesurar, aplicant sempre la tarifa vigent.

Són prohibides les bombes o mecanismes que aspirin l'aigua directament de la xarxa general.

ARTICLE 42.- TRANSITORIETAT DELS AFORAMENTS.

Transitòriament i fins que es realitzin les obres d'adequació de la xarxa de distribució, en cas que hi hagi abonats que siguin actualment subministrats per aforament continuaran amb aquests tipus de mesura.

Si un abonat que sigui subministrat per aforament sol·licita una ampliació del cabal contractat aquesta només es durà a terme si el subministrament s'efectua mitjançant comptador, sempre que tècnicament sigui factible i compti amb l'autorització de l'Ajuntament i del propietari de l'immoble.

En aquests subministraments per aforament el subministrador està obligat a facilitar a l'abonat el cabal contractat en un període de vint-i-quatre hores de subministrament.

ARTICLE 43.- INSTAL·LACIONS

Les instal·lacions de la finca seran, dins de l'aixeta de registre a càrrec del propietari, que és responsable del seu funcionament, fins a l'aforament individual, en el seu cas, essent els abonats des del seu aforament individual, i del pagament dels seus consums i a càrrec dels quals serà també la vigilància i conservació de l'aparell i la verificació oficial, sempre que sigui necessària.



CAPÍTOL VII. CONSUM I FACTURACIÓ

Article 44.- CONSUM

L'abonat consumirà l'aigua d'acord amb el que estableix aquest Reglament respecte a les condicions del subministrament i està obligat a usar les instal·lacions pròpies i del servei de forma racional i correcta, evitant tot perjudici a tercers i al servei.

El consum d'aigua de les fonts públiques és gratuït. Aquestes s'utilitzaran de forma correcta, estant prohibida la connexió de mànegues o omplir dipòsits i recipients que siguin transportats de qualsevol forma mecànica, amb excepció dels casos de força major degudament justificats.

En el cas que un comptador tingui una lectura de 0 m³ en dos trimestres consecutius, l'Ajuntament té la potestat per a revisar-lo.

ARTICLE 45.- FACTURACIÓ

El prestador del servei percebrà de cada abonat l'import del subministrament d'acord amb la modalitat tarifària vigent en cada moment, així com els tributs que procedeixin en cada cas.

Si existís quota del servei, a l'import d'aquesta s'hi afegirà la facturació del consum corresponent als registres de l'aparell de mesura.

Si existís mínim consum, es facturarà en tot els casos i s'addicionarà als excessos de consum registrats per l'aparell de mesura.

En ambdós casos un empleat del prestador del servei anotarà en un full de lectura o suport físic o informàtic equivalent, els registres del comptador que quedaran posteriorment reflectits en el rebut.

El consum d'una presa per a piscines es facturarà a nom del propietari, arrendatari o comunitat de propietaris.

La quota de manteniment es fixarà anualment.

ARTICLE 46.- ANOMALIES DE MESURAMENT

Quan es detecti l'atur o mal funcionament de l'aparell de mesura, la facturació del període actual i regularització de períodes anteriors, s'efectuarà conforme a un dels tres següents sistemes:

- 1.- En relació a la mitjana dels tres períodes de facturació anterior a detectar-se l'anomalia.
- 2.- En el cas de consum estacional, en relació als mateixos períodes de l'any anterior que haguessin registrat consum.
- 3.- Conforme al consum registrat pel nou aparell de mesura instal·lat, a prorrateig amb els dies que hagués durat l'anomalia.

En el cas de subministrament per a usos agrícoles, jardins i altres,, que permetin el consum pel càlcul o estimació, s'estarà a aquesta avaluació com a base de facturació.



En el cas que no es pugui efectuar la lectura de la mesura del comptador, per absència de l'abonat del prestador del servei així li ho comunicarà a fi i efecte que en un termini màxim de 10 dies informi al prestador de la lectura del seu comptador, transcorregut aquest termini es procedirà per part del prestador a facturar el consum resultant de la mitjana de consum dels 2 últims mateixos períodes.

En aquells casos en què per error o anomalia de mesura s'haguessin facturat quantitats inferiors a les degudes, es podrà escalonar el pagament de la diferència en un termini que, llevat d'acord contrari, no podrà ser superior a un any.

ARTICLE 47.- CONSUMS ELEVATS D'AIGUA

1. A instància de part interessada i aportant la documentació que s'esmenta a l'apartat 2 del present article, es procedirà a revisar la facturació de l'aigua del semestre immediatament anterior, si s'ha donat un consum elevat o excessiu d'aigua a conseqüència d'una fuga, considerant-se consum elevat o excessiu d'aigua quan concorrin les circumstàncies següents:

- a) Que la fuga s'hagi produït per un fet fortuït no atribuïble a la negligència de l'usuari de l'aigua.
- b) Consum facturat al semestre superior a la mitjana dels dos últims anys.
- c) No haver sol·licitat la revisió de la facturació de l'aigua per consum elevat durant els tres últims anys, excepte dels casos en els que una mateixa fuga repreteixi en 2 semestres consecutius.

2. Quan es donin les tres circumstàncies acabades d'esmentar, l'interessat haurà d'aportar la següent documentació amb la finalitat de que es procedeixi a la modificació de la facturació, de conformitat amb el que estableix l'apartat 3 del present article:

- Que l'usuari hagi acreditat la solució de l'incident aportant a l'Ajuntament la documentació justificativa de la reparació/subsanació de la fuga (fotografies, factures....)
- Rebuts de l'aigua i del cànon de l'Agència Catalana de l'Aigua corresponents als quatre últims períodes facturats (dos últims anys).

En el cas que el consum elevat d'aigua sigui conseqüència d'una regularització del comptador per no trobar-se aquest instal·lat a l'exterior, serà obligatori per a l'interessat col·locar prèviament el comptador a l'exterior perquè es puguin realitzar correctament les lectures a partir d'aquell moment, com a condició prèvia per a tenir accés a la revisió del consum d'aigua facturat.

3. Les persones que compleixin tots i cadascun dels requisits esmentats en els dos apartats anteriors, tindran dret a que se'ls rectifiqui la factura de l'aigua implicada en el consum excepcional per motiu de la fuga de la següent manera:

1. l'Ajuntament estimarà el consum habitual optant com el resultat de considerar el volum mitjà dels consums produïts en els darrers dos anys comptadors a partir de la data en què s'acredita la fuga.
2. Per aquest consum s'aplicaran les tarifes aprovades a l'ordenança fiscal nº 22 reguladora de la taxa pel subministrament d'aigua (primer, segon i tercer tram), vigents en el període de consum de la factura en que s'acredita la fuga.



3. Per al volum d'excés resultant de la diferència entre el consum estimat i el real , s'aplicarà la tarifa corresponent al 1r tram de l'aigua vigent en el període de consum de la factura en que s'acredita la fuga.
4. Pel què fa al Cànon de l'Aigua serà d'aplicació la instrucció corresponent de l'Agència Catalan de l'Aigua en cas de fuga.
5. Les anteriors regles s'aplicaran a totes les fuites produïdes a partir de l'1 de gener de 2009.

ARTICLE 48.- VERIFICACIÓ

L'abonat i el prestador del servei tenen dret a sol·licitar dels serveis territorials d'Indústria de la Generalitat de Catalunya, la verificació d'aparells de mesura instal·lats, sigui qui sigui el seu propietari.

Si l'abonat sol·licita al prestador del servei la tramitació de l'esmentada verificació oficial, haurà de dipositar prèviament l'import de les despeses que això comporti.

Si fos el prestador del servei que sol·licités la verificació, seran al seu càrrec les despeses ocasionades.

ARTICLE 49.- SANITAT DEL CONSUM

La instal·lació interior servida per l'abonament objecte del contracte no podrà estar connectada a la xarxa, a cap altra canonada i cap distribució d'aigua d'altra procedència, ni tampoc la que procedeixi d'altre abonament del mateix servei, així com tampoc podrà barrejar-se l'aigua del prestador del servei amb cap altra, tant per raons tècniques com sanitàries.

Els dipòsits receptors, si' n'hi hagués, hauran de mantenir-se acuradament nets, desinfectant-los per part de l'abonat periòdicament i protegint-los raonablement per evitar qualsevol contaminació. L'abonat respon de les possibles contaminacions degudes a l'estat d'aquests dipòsits. La manca d'atenció en els aspectes esmentats seran considerades com a pertorbacions del servei, a l'igual que la instal·lació d'aixetes o vàlvules de boia que graduïn el cabal tant baix que no sigui detectat pel comptador.

ARTICLE 50.- PAGAMENT

El pagament de rebuts haurà d'efectuar-se per l'abonat dins dels dotze dies laborables després de la data de la factura. A aquests efectes, la data de la factura determinarà l'inici del còmput del termini abans esmentat.

L'abonat podrà optar per domiciliar el pagament del rebut en llibreta d'estalvi o compte corrent bancari, o bé fer-lo efectiu directament a les oficines del prestador del servei, o bé en les entitats bancàries o financeres que el prestador del servei autoritzi. A efectes de seguretat dels agents de recaptació, el pagament haurà d'efectuar-se exclusivament en qualsevol de les formes indicades.



CAPÍTOL VIII. SUSPENSÍO DEL SUBMINISTRAMENT I RESCISSÍO DEL CONTRACTE

ARTICLE 51.- CAUSES DE SUSPENSÍO I D'IMPOSICIÓ DE SANCIONS

L'incompliment per part de l'abonat de qualsevol de les obligacions detallades a l'article 6, lletres a), b), c), d), f), g), i) j) i k) d'aquest reglament, facultarà al prestador del servei per suspendre el subministrament, seguint els tràmits que s'assenyalin en el següent article i garantint, en tot cas, l'audiència a l'abonat. Igualment quedarà facultat el prestador per suspendre el servei en la resta de casos expressament previstos en aquest Reglament o en la resta de normativa legal de directa aplicació.

L'incompliment de les obligacions de l'article 6, lletres e) i h), serà sancionable, prèvia obertura d'un expedient sancionador, amb imposició de multes fins a la quantitat màxima que estableixi la legislació de règim local vigent.

ARTICLE 52.- PROCEDIMENT DE SUSPENSÍO DEL SUBMINISTRAMENT

El prestador del servei podrà suspendre el subministrament d'aigua als seus abonats prèvia autorització de l'ajuntament, en els casos establerts en l'article 48 i pels procediments següents:

En els casos establerts en l'esmentat article, el prestador del servei haurà de donar compte a l'abonat per correu certificat, o d'una manera de la qual en resti constància, de la suspensió del subministrament. Prèviament l'Ajuntament haurà d'haver autoritzat expressament la suspensió del subministrament. En cap cas, es podrà suspendre el subministrament abans de 30 dies hàbils, a comptar des de la data de la notificació de l'abonat.

Es considerarà que el prestador del servei queda autoritzat per a la suspensió del subministrament si no rep ordre contrària de l'Ajuntament en el termini de dotze dies hàbils a partir de la data de la recepció de la comunicació per part de l'Ajuntament.

Donat el cas que l'abonat hagués formulat reglamentàriament alguna reclamació o recurs, el prestador del servei el podrà privar de subministrament mentre no recaigui resolució sobre la reclamació formulada.

Si l'interessat interposa recurs contra la resolució de l'Ajuntament, se'l podrà privar de subministrament en el cas que no dipositi la quantitat que deu, confirmada per la resolució objecte de recurs.

La suspensió del subministrament d'aigua pel prestador del servei no podrà realitzar-se en dia festiu o un altre que per qualsevol motiu no hi hagi servei complert administratiu i tècnic d'atenció al públic a efectes de la tramitació completa de restabliment del servei, ni la vigília del dia en què es doni alguna d'aquestes circumstàncies.

El restabliment del servei es realitzarà el mateix dia, o si més no el següent dia hàbil en què hagin estat esmentades les causes que originaren el tall de subministrament.

La notificació de tall de subministrament inclourà, com a mínim, els punts següents:

- Nom i adreça de l'abonat
- Nom i adreça de l'abonament
- Data i hora aproximada a partir de les quals es produirà el tall de subministrament



- Nom, adreça, telèfon i horari de les oficines comercials del prestador del servei en què poden corregir-se les causes que originen el tall.

Si l'empresa comprova l'existència de derivacions i/o escomeses clandestines podrà inutilitzar-les immediatament, i donarà compte a l'ajuntament.

ARTICLE 53.- RENOVACIÓ DEL SUBMINISTRAMENT

Les despeses que originin la suspensió seran a compte del prestador del servei i la reconexió del subministrament, en cas de tall notificat, segons el que regula l'anterior article, serà a compte de l'abonat, i es remunerarà d'acord amb el que estableixi l'ordenança municipal, el que serà abonat per avançat. De cap manera no es podran percebre aquests drets si no s'ha realitzat efectivament el tall de subministrament i s'ha resolt el contracte tot d'acord amb el present Reglament.

ARTICLE 54.- RESOLUCIÓ DEL CONTRACTE

Transcorregut dos mesos des de la suspensió del subministrament sense que l'abonat hagi esmentat qualsevol de les causes per les quals es va procedir a l'esmentada suspensió, el prestador del servei estarà facultat per resoldre el contracte, a l'empar del que disposa l'article 1124 del Codi Civil.

La manipulació de precintes per part de l'abonat durant la suspensió del subministrament donarà lloc a la resolució del contracte.

ARTICLE 55.- RETIRADA DE L'APARELL DE MESURA

Resolt el contracte, el prestador del servei podrà retirar el comptador, propietat de l'abonat, entregant-lo al propi abonat o dipositant-lo al seu nom, ja sigui en una empresa amb la qual tingui concertada la conservació d'aquest o en les dependències del prestador del servei durant el termini d'un mes, a partir del qual el prestador del servei podrà disposar lliurement d'aquest.

ARTICLE 56.- ACCIONS LEGALS

El prestador del servei, malgrat la suspensió del subministrament i la rescissió del contracte, podrà entaular totes les accions civils i criminals que consideri oportunes en defensa dels seus interessos i drets, i en especial, l'acció penal per frau. Els fets que puguin constituir matèria penal, com pot ser la ruptura de precintes, la destrucció d'instal·lacions, la contaminació de les aigües i d'altres tipificats al Codi Penal, es posaran en coneixement del Jutjat competent.

Així mateix, i en cas en què la suspensió del subministrament efectuada pel seu prestador resultés improcedent, l'abonat podrà exigir la deguda indemnització sense perjudici de poder entaular les accions civils i criminals que consideri oportunes en salvaguarda dels seus interessos.



CAPÍTOL IX. TRIBUTS I ALTRES CONCEPTES DE REBUT

ARTICLE 57.- TRIBUTS

Com a regla general els tributs de l'Estat, les Comunitats Autònomes i entitats locals, establertes sobre les instal·lacions i el subministrament o consum d'aigua, en els quals siguin subjectes passius les empreses subministradores, no podran ésser repercutits a l'abonat com a tals, llevat que disposi altra cosa la norma creadora del tribut sense perjudici que el seu import sigui recollit com un cost en la mateixa tarifa.

ARTICLE 58.- ALTRES CONCEPTES DEL REBUT

El prestador del servei haurà d'incloure per al seu cobrament en el rebut del consum, quan rebés una demanda legal en aquest sentit, els tributs per compte de les entitats públiques a què es refereix l'acte anterior, sempre que estiguin establerts com a base el consum de l'aigua.

CAPÍTOL X. PROCEDIMENT ADMINISTRATIU

ARTICLE 59.- CONSULTES I INFORMACIÓ

L'abonat té dret a consultar totes les qüestions derivades de la prestació del servei i del funcionament del subministrament en el consum individual, poden sol·licitar pressupostos previs d'instal·lacions referents a la contractació. El prestador del servei haurà d'informar-vos totes les consultes formulades correctament, contestant per escrit les presentades de tal manera, en el termini màxim d'un mes.

ARTICLE 60.- RECLAMACIONS

L'abonat podrà formular reclamacions directament al prestador del servei, per escrit, el qual l'haurà de resoldre de forma expressa. Contra la resolució es podrà reclamar, en el termini de quinze dies, davant l'Ajuntament, qui haurà de resoldre.

CAPÍTOL XI. JURISDICCIÓ

ARTICLE 61.-MODIFICACIÓ DE NORMATIVA

Els preceptes d'aquest Reglament que, per raons sistemàtiques reproduïen aspectes de la legislació vigent i altres normes de desenvolupament, i aquells en què es facin remissions a preceptes d'aquest, així com les referències d'aquest reglament que incorporen o reproduïen aspectes de la legislació d'aplicació en la matèria, s'entendrà que són automàticament modificats i/o substituïts, en el moment en què es produeixi la modificació dels preceptes legals i reglamentaris de què porten causa.

ARTICLE 62.- ADMINISTRATIVA

Sense perjudici de les competències legals que puguin correspondre a qualsevol entitat o organisme públic, correspon a l'ajuntament la incoació i instrucció dels expedients sancionadors per incompliment del present reglament, tant per part dels abonats com pels prestadors del servei, amb subjecció a les normes de procediment administratiu que estiguin vigents.



Per tot el què no estigui previst en aquest Reglament, s'aplicarà la normativa reguladora del règim local i en especial el Reglament d'Obres, Activitats i serveis de la Corporacions Local, les normes bàsiques per a instal·lacions interiors de subministrament d'aigua, la reglamentació tècnica i sanitària reguladora del servei i resta de disposicions concordants i aplicables.

DISPOSICIÓ TRANSITÒRIA

Primera: Adaptació de les connexions existents al present Reglament.

El prestador del servei, de forma progressiva, adoptarà les mesures adients per tal que totes les connexions fetes a la xarxa d'abastament públic compleixin el que disposa aquest Reglament. Les despeses derivades seran a càrrec dels usuaris respectius.

Segona: Regularització al sistema de pòlisses de les connexions existents.

El prestador adoptarà les mesures necessàries per a regularitzar al sistema de pòlisses d'abonament les connexions existents que encara no tinguin la pòlissa contractada en els termes establerts en aquest Reglament.

DISPOSICIÓ DEROGATÒRIA

Única: Derogació del Reglament anterior.

A l'entrada en vigor d'aquest Reglament, quedarà derogat l'anterior aprovat en el seu dia per aquest Ajuntament.

DISPOSICIÓ FINAL

Única: Entrada en vigor d'aquest Reglament.

Aquest Reglament entrarà en vigor una vegada estigui aprovat definitivament pel ple de l'Ajuntament i publicat el seu text íntegre en el Butlletí Oficial de la Província, i transcorregut també el termini previst a l'article 65.2 de la Llei 7/85 de 2 d'abril, i mentre no s'acordi la seva derogació.