

Pla Especial i Catàleg de Masies i Cases Rurals - Text Refós

AJUNTAMENT DE SANT JOAN DE LES ABADESSES - Març 2006

Arq. RAMON FORTET I BRU

PLA ESPECIAL I CATÀLEG DE MASIES I CASES RURALS DE SANT JOAN DE LES ABADESSES.

(Text Refós)

PREÀMBUL

Aquest Text Refós incorpora les condicions de l'acord d'aprovació definitiva del Catàleg de Masies i Cases Rurals, per la Comissió Territorial d'Urbanisme de Girona, en la sessió de 24 de Juliol de 2007, que foren introduïdes en relació a la versió aprovada provisionalment per l'Ajuntament de Sant Joan de les Abadesses.

A l'article 10 s'hi introdueixen les modificacions exigides a l'acord d'aprovació definitiva, i s'hi afegeixen dos punts més, el 4 i el 5, recullint les observacions dels departaments d'Agricultura, Ramaderia i Pesca, i del de Medi Ambient i Habitatge.

A l'article 6 s'hi afegeix un segon paràgraf en el que s'equiparen les masies de El Coll i La Batllia, amb les compreses dins el Catàleg de Béns Protegits del Pla General, als efectes de sotmetre les intervencions que s'hi efectuïn a informe favorable de la Comissió del Patrimoni Cultural, recullint les observacions del Departament de Cultura.

A l'article 7, s'hi afegeixen dos nous punts: el 6, en el que s'exigeix la subjecció de les intervencions a les masies i cases rurals compeses dins la zona d'afectació de carreteres, a la legislació sectorial i a l'informe favorable de l'organisme titular, en compliment de les observacions del Servei de Carreteres de la Generalitat de Catalunya i de la Diputació de Girona.; i el 7, en el que s'estableix un límit per a les ampliacions de les edificacions que es destinin a ús hoteler.

Complimentant les condicions de l'acord dels serveis territorials d'urbanisme, les edificacions objecte de les fitxes 2.02 i 3.18, són objecte d'exclusió per l'escassa entitat arquitectònica, o per l'estat ruïnós, i la 5.29 per no haver estat el d'habitatge el seu ús inicial. No és el cas de l'edificació de la fitxa 9.13.

L'Ajuntament de Sant Joan de les Abadesses ha considerat convenient, preveure la possibilitat contemplada al Reglament de la Llei d'Urbanisme, d'admetre, previ pla especial, l'activitat hotelera, exclosa la modalitat d'hotel apartament, amb determinades condicions, i en conseqüència, a l'article 8, s'hi afegeix aquest nou ús admès, a la lletra, e).

Sant Joan de les Abadesses, Març de 2.008

PLA ESPECIAL I CATÀLEG DE MASIES I CASES RURALS DE SANT JOAN DE LES ABADESSES.

(Text Refós)

MEMÒRIA

1. OBJECTE

La redacció del present Pla Especial té com a objecte identificar les masies i cases rurals situades en el sòl no urbanitzable del municipi de Sant Joan de les Abadesses, que per raó de llurs valors arquitectònics, històrics i paisatgístics poden ser objecte de preservació i la recuperació, i són susceptibles de reconstrucció o de rehabilitació

El Pla Especial es redacta d'acord amb allò que disposa la Llei 2/2002 de 14 de març d'urbanisme, en els seus articles 47.3, 50 i concordants i s'emmarca en els supòsits contemplats en l'article 67.1.a.

La Llei 2/2002, de 14 de març, d'Urbanisme estableix (article 47.3) que per a la reconstrucció i rehabilitació de les masies i cases rurals que calgui preservar i recuperar per raons arquitectòniques, històriques o paisatgístiques cal que estiguin incloses en un catàleg específic del planejament.

D'acord amb l'article 50.2 de la Llei 2/2002 d'Urbanisme, el planejament urbanístic general o especial ha d'identificar en un catàleg específic les masies i cases rurals susceptibles de reconstrucció o de rehabilitació i la regulació de les masies i cases rurals susceptibles de reconstrucció o de rehabilitació, en els casos de planejament no adaptat a la Llei 2/2002, és el Pla Especial urbanístic (article 67.1).

Aquest catàleg específic de masies i cases rurals ha d'incloure, per coherència, les masies i cases rurals que estiguin incloses en els Plans especials de protecció del patrimoni o en els precatàlegs definits pel planejament general.

En qualsevol cas, les masies i cases rurals catalogades com a béns culturals d'interés nacional o béns culturals d'interés local també han d'estar incloses en el catàleg.

L'article 67 de la Llei 2/2002 d'Urbanisme, estableix en el seu apartat 1.a) que sens perjudici dels plans especials urbanístics que es puguin aprovar en virtut de la legislació sectorial, es poden redactar plans especials urbanístics si són necessaris, entre altres objectius, per a la identificació i la regulació de les masies i cases rurals susceptibles de reconstrucció o rehabilitació.

2. CRITERIS D'INCLUSIÓ EN EL CATÀLEG.

Aquest catàleg inclou la totalitat de les masies i cases rurals existents en sòl no urbanitzable dins el terme municipal tret de:

- a) Les edificades amb posterioritat a l'any 1.950, per l'absència de valors històrics, i per considerar no consolidats en el temps els valors arquitectònic-paisatgístics que pugin presentar.
- b) Les que, en posterioritat a aquella data, han estat objecte d'obres de reforma o ampliació que hagin transformat l'edificació existent fins a resultar irreconeixibles els valors històrics i arquitectònics d'aquella.
- c) Les que per trobar-se actualment totalment en ruïnes han perdut els valors arquitectònic i històric.
- d) Les que per trobar-se sobre terrenys afectats per la dinàmica de les aigües continentals, per les servituds de carreteres o per corredors biològics no són aptes per a ser destinades als usos d'habitatge o allotjament.

En qualsevol cas, les masies i cases rurals ja incloses en el Catàleg de Béns Protegits del municipi estan incloses en el catàleg.

3. ESTRUCTURA DEL CATÀLEG

Aquest catàleg de masies i cases rurals s'ordena a partir de la seva situació sobre els plànols a E 1/ 5000 de l'Institut Cartogràfic de Catalunya, que

contenen el terme municipal de Sant Joan, a cadascun dels quals se'ls ha assignat una numeració pròpia segons l'ordre de lectura, de l'1 fins al 13, per tal de simplificar el nombre de dígitos amb que són identificats els fulls de l'Institut Cartogràfic.

La composició dels diferents fulls i la correspondència entre els dos criteris d'identificació consten en el plànol annex a aquesta memòria.

La relació de les masies i cases rurals es verifica per ordre alfabètic del nom amb que és coneguda, i en la mateixa relació s'hi indica el full del plànol cartogràfic on està situada per tal de facilitar-ne la seva localització. Sobre cada full cartogràfic s'hi determina l'emplaçament de cadascuna de les masies i cases rurals amb indicació del nom i del número d'identificació. El Catàleg conté exclusivament aquells fulls cartogràfics en que està dividit el terme municipal on s'hi localitza alguna de les edificacions relacionades.

Les masies i cases rurals s'identifiquen amb un primer número que es el del full cartogràfic on es situa, i amb un segon número que és el que li correspon per la posició dins del full. Cadascun dels fulls cartogràfics va acompanyat amb la relació de les masies i cases rurals que conté.

Per cadascuna de les masies o cases rurals s'ha redactat una fitxa; aquestes fitxes s'ordenen seguint la numeració dels fulls cartogràfics i el propi número de la masia o casa rural.

En la fitxa s'hi descriuen diferents aspectes de la masia o casa rural:

Dades identificatives:

El nom amb que és coneguda tradicionalment, el número identificatiu en el catàleg, que inclou el del full cartogràfic segons la numeració pròpia d'aquest full en el catàleg, i també el número del full segons la numeració de l'Institut Cartogràfic de Catalunya.

També hi consta el número del plànol cadastral on es situa i la coordenada; ambdues dades constitueixen la referència cadastral.

Característiques dels accessos i serveis.

Les característiques dels camins o carreteres d'accés al mas o casa rural que consten a la fitxa són les relatives als tipus de paviment i a l'amplada.

També s'indiquen les característiques dels serveis. Els únics serveis que en determinats casos són subministrats per xarxa són els d'electricitat i telèfon; el forniment d'aigua potable i el sanejament o depuració, quan existeix, es realitza privadament. En els casos en que es coneix el sistema s'indica en la fitxa corresponent.

Característiques constructives i arquitectòniques de les edificacions

Dins l'estructura del mas s'hi distingeix l'edificació principal i les "altres construccions". S'ha entès com a edificació principal aquella edificació diferenciada de la resta de construccions, malgrat que pugui estar adossada amb altres, que conté les peces destinades a habitatge o residència dels estadants, exclusivament o amb complement de dependències adaptades a les activitats i usos propis de l'activitat agrícola i ramadera.

En la descripció del mas es tipifica la seva estructura, agrupada o dissociada. S'ha entès com a "mas d'estructura agrupada" aquell en què totes les dependències necessàries per a desenvolupar les diferents activitats del mas a cobert estan integrades en una sola o més edificacions, o cossos, adossats entre ells.

Es tipifica com a mas d' "estructura dissociada" aquell en que les dependències de que consta: la casa o habitatge, la pallissa, la cabana, o les corts, estan situades en edificis o construccions pròpies, la seva major part, i separades entre elles; en determinats els accessos s'hi verifiquen des d'un espai exterior comú: l'era.

A més de l'estructura tipològica del mas, a cada fitxa s'hi descriu la forma i materials de coberta, els usos actuals, l'estat de conservació, els serveis existents.

Referències històriques.

El valor històric de la major part dels masos s'acredita a partir de la data de la seva probable construcció, que consta en la documentació bibliogràfica consultada.

Altres característiques.

A cada fitxa s'hi ha transcrit l'any de les darreres reformes, la superfície i el nombre d'habitatges del mas, que consten a la fitxa cadastral.

Informació gràfica i fotogràfica

Dues fotografies, realitzades durant la primavera i estiu de 2004, il·lustren diferents aspectes de cada mas, tret d'aquells als que no s'ha autoritzat l'accés. Un plànol de situació amb la indicació del cos o edifici principal completa la informació gràfica de la fitxa.

4. FONTS DE LA DOCUMENTACIÓ.

Dades del vigent cadastre de rústica.

El llibre de Perfecte Costa i Privat, i de M^a Dolors Santanach i Llagostera titulat La Pagesia a Sant Joan de les Abadesses, Des de la repoblació de la vall fins als nostres dies. (1.996)

El llibre de Josep Surroca, i Jordi Monés, titolat "Els Masos de Sant Joan de les Abadesses" (1.985)

Fotografies de Lluís Prat.

Ramon Fortet i Bru, Arquitecte.
Octubre de 2004 – Març 2008

PLA ESPECIAL DEL CATÀLEG DE MASIES I CASES RURALS
DE SANT JOAN DE LES ABADESSES.

(Text Refós)

NORMES DEL PLA ESPECIAL

Art. 1 Objecte i àmbit del Pla Especial.

1. La Llei 2/2002, de 14 de març, d'Urbanisme estableix (article 47.3) que per a la reconstrucció i rehabilitació de les masies i cases rurals existents en sòl no urbanitzable cal que estiguin incloses en un catàleg específic del planejament.

2. D'acord amb l'article 50.2 de la Llei 2/2002 d'Urbanisme, és el planejament urbanístic general o especial el que ha d'identificar en un catàleg específic les masies i cases rurals susceptibles de reconstrucció o de rehabilitació; en el cas de planejament general no adaptat a la Llei 2/2002, és el Pla Especial urbanístic (article 67.1) la figura de planejament escaient.

3. La redacció del present Pla Especial té com a objecte:

a) Identificar les masies i cases rurals situades en el sòl no urbanitzable del municipi de Sant Joan de les Abadesses, tan aquelles que per estar compreses dins el Catàleg de Béns protegits del Pla General Municipal han de ser objecte de protecció i preservació, com aquelles altres que pel valor arquitectònic, històric o paisatgístic de caràcter tradicional són susceptibles de reconstrucció o rehabilitació.

b) Regular les condicions d'ordenació de l'edificació, i d'implantació d'usos en que es poden reconstruir o rehabilitar les masies i cases rurals incloses en el catàleg d'aquest pla especial.

Art. 2 Vigència.

El present Pla Especial té una vigència legal indefinida mentre no sigui adaptat el Pla General de Sant Joan de les Abadesses a la vigent Llei d'Urbanisme. El nou Pla d'Ordenació Urbanística Municipal podrà revisar aquest Pla Especial si resulta necessari per tal d'adaptar-lo a les noves determinacions generals i a la nova classificació del sòl si s'escau.

Art. 3. Documents del Pla Especial.

Aquest pla especial està constituït per la següent documentació:

1. Memòria; explicativa dels criteris adoptats, en relació a les raons arquitectòniques, històriques o paisatgístiques que justifiquen la inclusió en el catàleg de les masies i cases rurals susceptibles de reconstrucció o rehabilitació.
2. Normativa.
3. Catàleg; constituït per la llista de masies i cases rurals incloses, així com la fitxa de cadascuna d'elles.
4. Plànols de situació de les masies i cases rurals catalogades..

Art. 4 Projecte de reconstrucció o rehabilitació.

Per a la reconstrucció, rehabilitació o reforma de les masies i cases rurals incloses en aquest Catàleg caldrà la redacció d'un projecte d'obres que constarà com a mínim de la següent documentació:

1. Plànol de situació, cadastral i ortofotoplànol, amb indicació de totes les edificacions existents a la finca.
2. Plànol d'emplaçament amb aixecament topogràfic del mas i de l'entorn immediat, a escala mínima E: 1/200

3. Plànol d'aixecament de l'estat existent de les edificacions que constitueixen el mas, en planta i alçat, a escala mínima E/1.100
4. Fotografies actualitzades del mas i de l'entorn.
5. Fotografies antigues de les edificacions del mas, en cas d'existir.
6. Plànols del projecte arquitectònic, amb la descripció dels elements a substituir, ampliar o reformar i materials a emprar.

Art. 5 Procediment.

El procediment per a l'atorgament de les llicències d'obres per a la reconstrucció o rehabilitació de les masies i cases rurals és l'establert als articles 48 a 50 de la Llei d'Urbanisme, segons correspongui en funció de l'ús a que es pretengui destinar entre els admesos a l'article 8 d'aquest pla especial.

Art. 6 Masies i Cases Rurals compreses dins el Catàleg de Béns Protegits del Pla General, o amb interès arquitectònic.

1. Els projectes de les intervencions sobre masies o cases rurals compreses dins el Catàleg de Béns Protegits del Pla General, caldrà que siguin informats favorablement per la comissió del patrimoni de la Generalitat de Catalunya per que puguin ser objecte de l'atorgament de la llicència municipal d'obres.

Les masies i cases rurals que estan incloses dins el Catàleg de Béns Protegits del Pla General de Sant Joan són:

La Batllia
El Cubilà
La Forcarà
El Grau
El Marquès
El Molí de Malatosca
Perella
El Planàs
La Roca
Santigosa
La Serra del Cadell
La Torre
El Verdaguer

Sant Antoni

2. També caldrà que siguin informades favorablement per la comissió del patrimoni, les intervencions sobre la masia d' El Coll, per raó del seu interès arquitectònic, en compliment de l'informe emès pel Departament de Cultura.

Art. 7 Condicions generals d'intervenció en els masos del catàleg.

1. La reconstrucció i la rehabilitació del patrimoni rural ha de respectar bàsicament el volum edificat preexistent i la composició volumètrica original prèviament determinats.

2. Els edificis seran adequats a llur condició rústica, i es respectaran la tipologia edificatòria, els sistemes de construcció i els tipus de materials emprats en els elements constructius de teulada i façanes de l'edificació preexistent.

També es respectaran els elements d'implantació, com el murs de les feixes, l'era, i el clos, quan existeixin. Excepcional i justificadament es podran admetre altres materials que no contrastin amb l'entorn, procurant fer servir els sistemes constructius que no afectin la imatge de l'edificació original.

3. Es mantindran les dimensions de les obertures existents, tret que calgui obtenir una major superfície d'il·luminació per a l'acompliment de les condicions d'il·luminació establertes a les normes d'habitabilitat. En general es permetrà augmentar la dimensió vertical de les finestres, tot mantenint un equilibri en la composició de les obertures de cada façana.

Els buits de les façanes, tan dels edificis principals com de les cabanes i pallisses, es mantindran lliures de tancaments massissos, i es substituiran aquells que s'hi hagin construït per altres tancaments lleugers, de fusta o vidre, reculats dels plans de façana per tal de conservar la sensació de fondària del buit.

La protecció de les obertures es farà amb porticons interiors o exteriors.

4. Quan el destí d'un mas catalogat sigui el de l'explotació rústica, es permetrà l'ampliació de les edificacions pròpies de l'activitat i de l'habitatge familiar que hi estigui vinculat, en els condicions establertes en el pla general i en aquest pla especial, pel que fa a separacions, alçada màxima, sostre màxim edificable, intensitat de les activitats, etc.

Les construccions destinades a l'activitat rústica en general es concebran com edificacions aïllades, i es separaran de les edificacions incloses en el catàleg una distància no inferior a l'alçada de la més alta.

L'ampliació de l'ús d'habitatge vinculat als usos rústics, o de la seva intensitat s'efectuarà mitjançant la rehabilitació o reconstrucció de les edificacions antigues existents, siguin o no l'edificació principal del mas, d'acord amb les condicions establertes per a les edificacions en aquest pla especial.

5. La transformació de l'ús propi del mas en qualsevol altre dels usos admesos en aquest pla especial, comportarà l'enderroc de les construccions, coberts o magatzems, construïts amb materials i sistemes no tradicionals, emprats en l'activitat rústica.

Quan es doni aquesta circumstància es permetrà la construcció d'una edificació de fins a 75 m², si la superfície de les construccions a enderrocar fos superior, o de la mateixa superfície que l'existent si fos inferior, per a ser destinada a usos auxiliars de la nova activitat: garatge, aplec d'eines del camp, instal·lacions, etc.

Aquestes construccions quan el terreny sigui en pendent, es preveuran semi-soterrades, o encastades en les feixes de l'entorn immediat del mas, amb coberta vegetal. Quan el terreny sigui planer es podran construir en planta baixa, amb una alçada no superior a 2,50 m. en cap de les seves façanes.

6. Les intervencions a les masies i cases rurals compreses dins la zona d'afectació de carreteres, sigui quina sigui la seva titularitat, hauran de ser informades favorablement per l'organisme que en sigui titular, i han de respectar les disposicions establertes en la legislació sectorial aplicable.

7. Les edificacions en les que aquest pla permet l'ús hoteler podran ser ampliadades per a ser destinades a aquesta activitat, mitjançant un pla especial,

sense que comporti perjudici pels valors protegits. En cap cas l'ampliació serà superior al 50% de la seva superfície.

Art. 8 Usos admesos.

L'ús propi de les masies i cases rurals incloses en el catàleg d'aquest pla especial és el de l'explotació agrícola, ramadera o forestal, o en general rústica, i el d'habitatge vinculat a aquesta explotació, no obstant, es permetrà que siguin objecte d'obres de reconstrucció, rehabilitació, o reforma per tal de que puguin ser destinades als següents usos:

- a) Habitatge familiar: un habitatge per cada 150 m² d'edificació principal, amb un màxim de tres habitatges per mas.
- b) Establiment de turisme rural: els previstos per la legislació turística de Catalunya.
- c) Activitats d'educació en el lleure i restauració.
- d) Equipaments d'interès públic compatibles amb la preservació i recuperació de l'edificació.
- e) Les masies i cases rurals compreses dins el Catàleg de Béns Protegits, o amb interès arquitectònic, relacionades a l'article 6, es podran destinar també, previ pla especial, a establiment hotelier, exclosa la modalitat d'hotel apartament, quan la dimensió de la masia i característiques de l'accés rodant reuneixin les condicions exigibles per a aquest tipus d'activitats.

Art. 9 Serveis.

La reconstrucció i rehabilitació del patrimoni rural, que suposi el canvi d'ús, l'increment en la intensitat dels usos de qualsevol tipus dels permeses, ha de garantir la dotació dels serveis de:

- a) Aigua potable.
- b) Tractament de les aigües residuals.
- c) Recollida de residus.

- d) Subministrament elèctric.
- e) Arranjament i pavimentació dels camins i carreteres d'accés.
- f) Telèfon (en cas d'activitats col·lectives).

Art. 10 Segregació i divisió de finques.

1. La segregació de finques que continguin masies o cases rurals incloses en el catàleg d'aquest pla respectarà la superfície de la unitat mínima de conreu o forestal segons li correspongui.

2. Quan dins d'una mateixa finca existeixi més d'un mas, o altres edificacions existents destinades a ús d'habitatge, se'n permetrà la segregació per a adscriure'n una porció a cadascun dels masos o edifici d'habitatge existent que l'ocupa, sempre que es compleixin simultàniament les següents condicions:

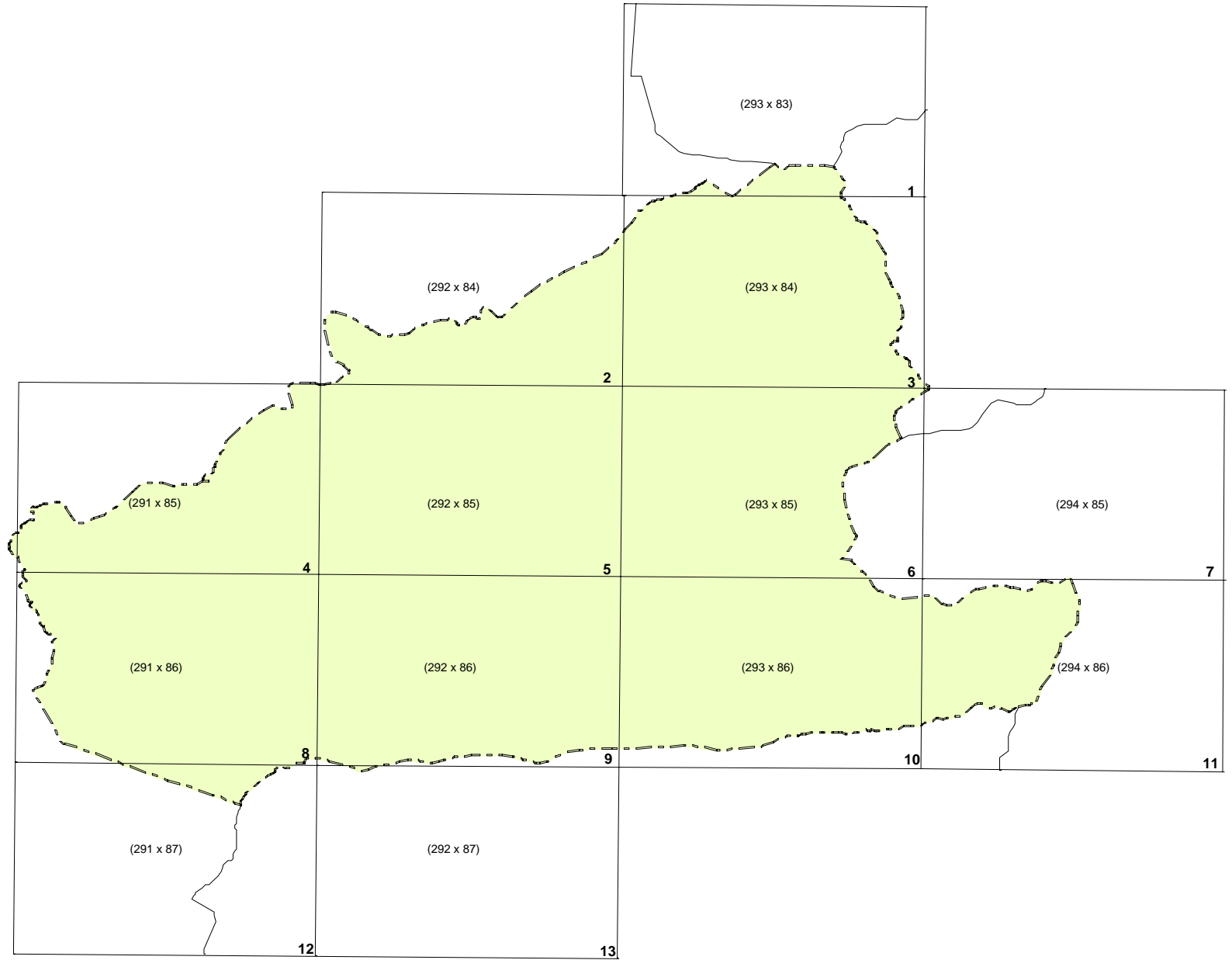
- a) Cadascuna de les finques resultants tinguin accés directe a camins o vialitat pública.
- b) S'asseguri la funcionalitat dels serveis per a cadascuna de les finques.

3. Es permetrà la divisió en propietat horitzontal quan:

- a) En els supòsit del punt 2 anterior, quan no sigui possible reunir tots els requisits per a la segregació.
- b) Quan en un mateix mas existeixi més d'un habitatge, i la divisió no impliqui alterar les característiques originals de l'edificació, i es compleixin les condicions objectives d'habitabilitat de la Generalitat i de l'Ajuntament.

4. Les unitats mínimes de conreu pel terme de Sant Joan de les Abadesses, fixades pel Decret 169/1983, de 12 d'Abril, són de 4,50 Ha per secà, i una hectàrea per regadiu; i la unitat mínima forestal, fixada pel Decret 35/1990, de 23 de gener, és de 25 Ha.

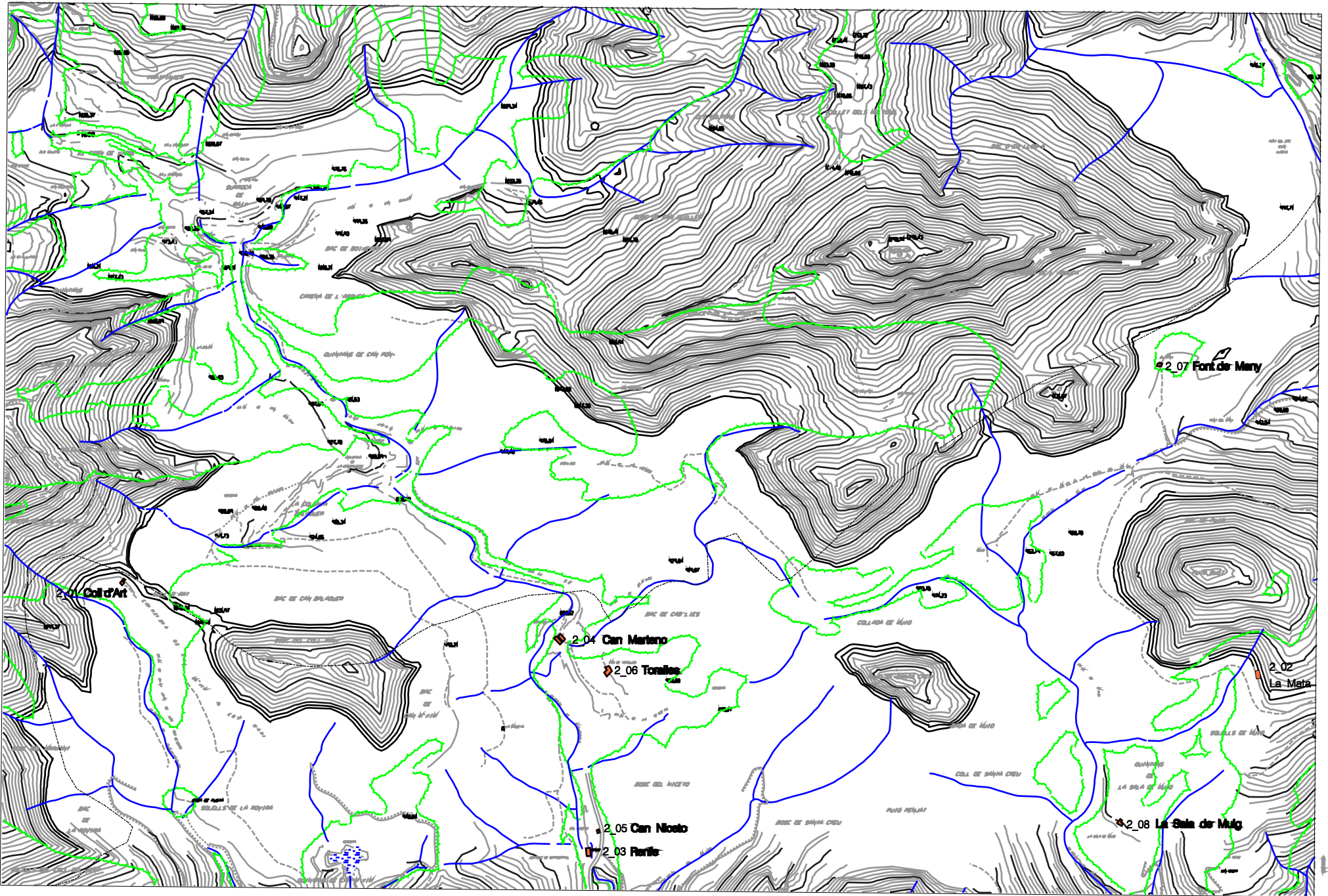
5. El Departament d'Agricultura, Ramaderia i Pesca és l'organisme competent per a l'autorització de segregacions de finques rústiques per sota la unitat mínima de conreu.



Nom Edificació

<p>A</p> <hr/> <p>8_03 Àngel, Ca l' 9_02 Arenys, Els 8_24 Asprer, l'</p> <p>B</p> <hr/> <p>5_03 Baixora, Can 4_03 Barraca Vinyases, Can 10_03 Barraca, Can 6_18 Barrera, Can 3_05 Batlle, Can 5_30 Batllia, La 4_12 Bernat Llop, Can 4_05 Buixarol de les Vinyases, Can 9_20 Buixarol de St. Antoni, Can 10_01 Busquets, Can</p> <p>C</p> <hr/> <p>6_10 Ca, Cal o Canet, Can 3_11 Cabré, Cal 9_03 Caire, Cal 11_02 Cambres, Les 4_14 Capità, Cal 9_13 Caramelles, Can 9_17 Cargol, Can 9_11 Casa nova d'en Vilalta 4_06 Casa seca de les Vinyases 5_29 Caselles, Les 9_05 Caseta, La 5_36 Casot, El 8_25 Casot de Cal Gat, El 5_37 Catà, Can 3_15 Catau, Can 6_19 Cebrià, Can 9_06 Cervera, La 5_35 Clarà, El 5_38 Coime, Can 2_01 Coll d'Art 5_24 Coll, El 10_05 Colomer, El 5_33 Corcoy, El 5_26 Cubilà, El 4_01 Cucut, Cal 8_20 Cul Gros, Can</p> <p>D</p> <hr/> <p>4_02 Dos Dies, Can</p> <p>E</p> <hr/> <p>13_01 Esquirol, l'</p>	<p>F</p> <hr/> <p>5_22 Fabrega, La 9_07 Faig, El 6_15 Falguera, La 9_12 Feixes, Les 6_01 Floricat o Can Goset, Can 3_10 Folcrà, La 2_07 Font de Many 10_02 Fontfreda 6_17 Frare, Cal</p> <p>G</p> <hr/> <p>8_15 Gaià, Can 6_09 Gall, Cal 6_02 Garrigó 8_17 Gat, Cal - Pascal, Can 4_17 Ginabrosa, La 12_01 Ginebret o Can Pertot 6_16 Girona, La 5_19 Grabulosa, Can 8_05 Granota, La 6_11 Grau, El 8_04 Guanter, Mas 9_22 Guilla, Can 10_04 Guillamet 8_10 Guillot, El 5_01 Guit, Mas 5_16 Guixer, Mas</p> <p>H</p> <hr/> <p>5_07 Horta, l' 5_12 Hostal del Sol</p> <p>I</p> <hr/> <p>6_20 Isidro, Can o Sidru, Can n'</p> <p>J</p> <hr/> <p>4_10 Janola, Can 5_27 Janpere Vell, Can 3_04 Jaumet, Can 4_18 Jaumetic, Cal 9_10 Jombi, Can</p> <p>L</p> <hr/> <p>3_01 Llagostera 9_09 Llances, Les 5_20 Llastanosa 4_11 Llop, Can</p>	<p>M</p> <hr/> <p>2_04 Martin, Can / Martenc, Can 2_02 Mata, La 3_08 Maiola de baix, Mas 3_07 Maiola de dalt, Can 3_12 Marqués, El 4_15 Mas Nou, El 5_06 Mas, El 5_08 Màxim, Can 5_11 Mau, Can 5_17 Malatosca 5_18 Moli de Malatosca 5_21 Molinot, El 5_23 Marxant, Cal 5_25 Manyo, Cal 6_07 Martí, Can 8_22 Masmolí 9_24 Milà, Can</p> <p>N</p> <hr/> <p>2_05 Niceto, Can 6_08 Noguer, El</p> <p>O</p> <hr/> <p>9_01 Òliba, l'</p> <p>P</p> <hr/> <p>10_06 Prim, Can 12_02 Pinoses, Les 3_06 Panís, Can 3_13 Perella, Can 3_14 Plans, Els 3_18 Plana Gralla, Can 5_13 Pedrer, Mas 5_14 Pipes, Can 5_32 Puigoliver, Can 5_34 Pujol, El 6_03 Pau Llebre, Can 6_04 Pla d'en Sala 6_05 Privat, El 9_08 Planvidros 9_19 Planàs, El 9_21 Planabés</p> <p>Q</p> <hr/> <p>9_14 Querós de Baix 9_18 Querós de dalt</p>	<p>R</p> <hr/> <p>9_16 Ramon de la Pera, Can 4_07 Rei Vinyasses 3_02 Rei, Cal 3_07 Reixach, El 2_03 Renfe 8_16 Renfe 5_15 Renfe 3_17 Repuntxó, Cal 8_02 Ribamala 8_09 Riereta, La 8_18 Roca, Can 9_23 Roca, La 8_21 Rogall, Cal 8_14 Rourés 5_04 Rovira, La 6_13 Rudes</p> <p>S</p> <hr/> <p>2_08 Sala de Muig 4_08 Salomé, El 9_15 Sant Antoni 10_07 Santigosa, Can 6_12 Sargantana, Can 5_09 Sarradell, Can 4_13 Sau, Can 4_09 Serra del Cadell, La 8_08 Serradal, El 8_11 Serrat de la Reia 8_06 Serrat de la Teia-Can Martin 8_01 Serrat (Pont d'en Serra) 5_10 Setcases, Can 5_31 Sirals de dalt, Els 8_19 Solà, El</p> <p>T</p> <hr/> <p>3_03 Tarroja, Can 6_14 Teuleria de la Girona, La 8_23 Teuleria de la Roca, La 3_16 Teuleria, La - Costat Rest. 5_02 Tolosa, La 4_04 Toni, Can 2_06 Toralles 5_05 Torra, La 4_16 Torrenteres 11_01 Torrents</p>	<p>U</p> <hr/> <p>6_06 Urgell, l'</p> <p>V</p> <hr/> <p>9_04 Vaquer, Can 8_07 Verdaguer, El 8_13 Vilar, El 8_12 Violí, Can</p> <p>X</p> <hr/> <p>5_28 Xipell, Can</p>
--	--	--	---	---

	Nº A.	Nom Edificació	Nº Plàn.	Coord. X	Coord. Y	Data Const.	Sup. Terreny	Nº Habitatges	Sup.Hab.	Nº Hab.1	Sup.Hab.	Nº Hab.2	Sup.Hab.	Nº Hab.3	Sup.Hab.	Topos	H-V-A
2_01	96	Coll d'Art	P-4	4402668	46787912											292 x 84	
2_02		La Mata	P-4	4435801	46782290											292 x 84	
2_03	288	Renfe(1)	P-4	4414864	46780849	1900	143 m2	1-B / l-0,70	143 m2							292 x 84	
2_04	117	Can Martin / Can Martenc	P-4	4414128	46786423	1925	100 m2	1-B / v-1	100 m2	1-P / v-1	100 m2					292 x 84	
2_05	191	Can Niceto(1)	P-4	4415127	46781395	1935	30 / 90 m2	1-P / v-1	30 / 90 m2							292 x 84	V
2_06	102	Toralles(1)	P-4	4415395	46785605	1900	55 m2	1-B / v-1	55 m2							292 x 84	
2_07	189	Font de Many(1)	P-4	4429817	46793623	1900	50 m2	1-P / v-1	50 m2							292 x 84	
2_08	55	Sala de Muig	P-4	4428779	46781612	1900	61 m2	1-P / v-1	61 m2							292 x 84	



2008040411

- 11 Número Identificació
- Edificació Principal
- Altres Construccions

1
2
3
4
5
6
7
8
9
10
11

PLA ESPECIAL DEL CATELEG DE MASIES I CASES RURALS
 AJUNTAMENT DE SANT JOAN DE LES ABADESSES. 2008

