

GIRONA, PATRIMONI ACTIU

PROJECTES D'ESPECIALITZACIÓ I COMPETITIVITAT TERRITORIAL

GIRONA, 2 d'agost de 2021

(versió revisada amb l'ajustament d'indicadors)



Entitat representant:



Diputació de Girona

Entitats sòcies:

GRETA

Grup de Recuperació
i Estudi
de la Tradició
Arquitectònica

Universitat
de Girona



CONSELL COMARCAL
DE L'ALT EMPORDÀ



Ajuntament
de Roses



Ajuntament
d'Anglès



AJUNTAMENT DE
LA BARONAL
/ILLA DE SANT
JOAN DE LES
ABADESSES

uier
UNIO INTERSECTORIAL
EMPRESARIAL DEL RIPOLLÈS

Entitats participants no beneficiàries:



Associació
DESENVOLUPAMENT
RURAL INTEGRAL
ZONA NORD ORIENTAL DE CATALUNYA



ICRPC
Institut Català de Recerca
en Patrimoni Cultural



UEC

ÍNDEX

1	DESCRIPCIÓ GENERAL DEL PECT	3
2	ESTRUCTURA I IDONEÏTAT DEL PARTENARIAT	4
2.1	Relació i breu descripció de les entitats participants.....	4
2.2	Complementarietat i complicitats entre el partenariat.....	5
3	DESCRIPCIÓ DEL TERRITORI ON ES DESENVOLUPA EL PECT: DEMARCACIÓ DE GIRONA	6
3.1	Abast territorial del projecte.....	6
3.2	Situació i demografia	7
3.3	Estructura i dinàmica productiva i ocupacional	7
3.4	Agents i sistema d'innovació	9
3.5	Posicionament competitiu del territori	10
4	DESCRIPCIÓ DE L'ESTRATÈGIA GLOBAL, TERRITORIAL I SECTORIAL ON S'ENMARCA EL PECT	11
4.1	Descripció de l'estratègia d'especialització territorial i sectorial de la Demarcació de Girona.....	11
4.2	Estratègia d'especialització territorial i sectorial de la demarcació de Girona en l'àmbit del Patrimoni	12
4.3	Objectius estratègics i operatius del PECT	15
4.4	Coherència d'objectius del PECT amb l'estratègia territorial/sectorial	15
5	DESCRIPCIÓ GENERAL DEL PECT	16
5.1	Antecedents previs, tipologies patrimonials i territoris de focalització.....	16
5.2	Aplicació de mètodes innovadors o adaptació d'experiències d'altres zones	18
5.3	Estructura del projecte.....	19
5.4	Descripció de les operacions i actuacions del PECT.....	20
6	PLA DE TREBALL DEL PECT: OPERACIONS, ACTUACIONS I CRONOGRAMA	32
7	PRESSUPOST DEL PECT	34
7.1	Pressupost de despeses desglossat per projecte, operacions, actuacions i tipologia de despeses elegibles	34
7.2	Pla de finançament	35
7.3	Recursos humans dedicats al PECT "Girona, patrimoni actiu".....	35
8	ALINEACIÓ I CONTRIBUCIÓ DEL PECT A LES PRIORITATS DEL PO FEDER CATALUNYA 2020 I LA RIS3CAT	38
8.1	Alineació amb eixos prioritaris, prioritats d'inversió i objectius específics PO FEDER Catalunya	38
8.2	Contribució als eixos transversals del PO FEDER Catalunya	38
8.3	Eixos d'actuació RIS3CAT	38
9	QUADRE D'INDICADORS	40
9.1	Indicadors obligatoris alineats amb el PO FEDER : valors inicials i esperats.....	40
9.2	Indicadors optatius per impacte (segons tipologies).....	40
10	JUSTIFICACIÓ DE L'IMPACTE, DIMENSIÓ TRANSFORMADORA I SOSTENIBILITAT DEL PECT	44
10.1	Sostenibilitat dels resultats tècnics, econòmics i ambientals del projecte més enllà de la seva finalització	44
10.2	Generació de nous llocs de treball.....	45
10.3	Contribució del PECT als reptes i les prioritats específiques i generació de noves activitats tecnològiques	45
10.4	Contribució del PECT en el creixement econòmic del territori.....	45
10.5	Contribució a l'equilibri territorial	46
11	MODEL DE GOVERNANÇA I DE GESTIÓ DEL PECT	47
11.1	Model de governança del PECT	47
11.2	Mecanismes de coordinació, gestió, seguiment i avaluació del PECT	47
11.3	Model de gestió un cop finalitzat el PECT	48
11.4	Utilització d'eines i recursos digitals per facilitar la governança del projecte i la participació dels agents.....	48
12	PLA DE COMUNICACIÓ I DIFUSIÓ	49
12.1	Objectius generals del Pla de Comunicació.....	49
12.2	Destinatari	49
12.3	Estratègia operativa.....	49
12.4	Accions i calendari	50
12.5	Recursos	50
12.6	Drets de propietat intel·lectual i gestió del coneixement	50

1 DESCRIPCIÓ GENERAL DEL PECT

El patrimoni, com a recurs endogen íntimament lligat al territori i a la societat, suposa una gran oportunitat pel desenvolupament d'estratègies de dinamització territorial que contribueixin a la competitivitat del territori i a la creació d'activitat econòmica, ocupació, qualitat de vida i benestar.

El concepte de patrimoni inclou elements de naturalesa molt diversa, i es troba en creixent evolució per la progressiva incorporació de noves dimensions que la societat considera que han de ser protegides i conservades. En són exemple el patrimoni agrari, industrial, ferroviari, militar,... fruit d'uns modes de vida tradicionals que han quedat obsolets o testimonis de moments històrics singulars, però posteriorment caiguts en l'oblit i per tant, en elevat risc de degradació i/o desaparició: és el patrimoni en desús.

La demarcació de Girona és un territori extens amb una gran riquesa patrimonial, fruit de segles d'història i enriquida per les especificitats i dinàmiques locals. En un context de recursos limitats, s'evidencia la necessitat de desenvolupar iniciatives de desenvolupament territorial que contribueixin al doble objectiu de valoritzar econòmicament i social el patrimoni com a via de generació d'ingressos i ocupació, però també com a garantia i eina per la conservació i protecció d'aquest patrimoni. **Es tracta, per tant, de (re)activar el patrimoni per convertir-lo en un recurs clau del desenvolupament territorial.**

Partint d'aquesta premissa, el PECT Girona Patrimoni Actiu proposa 9 operacions orientades a recuperar, protegir, conservar i valoritzar el patrimoni arquitectònic, cultural, històric i natural del territori a través de la generació de valor econòmic, social, cultural, turístic i de coneixement amb un fort component innovador. Aquest component innovador es manifesta en l'aplicació de la recerca, la creació i la transferència de coneixement per a optimitzar els processos de conservació i rehabilitació del patrimoni; en l'ús transversal de les TIC i la realitat augmentada i virtual com a via per arribar a nous públics turístics, i en la rehabilitació d'antics espais industrials en desús per la seva conversió en nous centres generadors d'activitat econòmica gràcies a l'ús del bigdata i la promoció de la innovació empresarial.

L'abast territorial del projecte compren el conjunt de la demarcació, tot i centrar-se en àmbits de focalització específics localitzats principalment a l'Alt Empordà, Ripollès i Selva, partint d'iniciatives prèvies al territori orientades a valoritzar el patrimoni arquitectònic tradicional, les arts i tècniques de la pedra seca, el patrimoni ferroviari i el patrimoni industrial. En el marc del PECT, es proposa enfortir i consolidar aquesta iniciatives preexistents gràcies a la incorporació de factors d'innovació, per tal de que puguin esdevenir projectes demostratius dotats d'un coneixement, tecnologia i metodologia transferible al conjunt de la demarcació.



Figura 1 Infografia resum del PECT "Girona, Patrimoni Actiu"

2 ESTRUCTURA I IDONEÏTAT DEL PARTENARIAT

2.1 Relació i breu descripció de les entitats participants

2.1.1 Entitat representant

La Diputació de Girona en qualitat d'institució supramunicipal, interactua activament amb la major part dels actors locals de la demarcació, principalment els ens locals però també el conjunt de dimensions de la quàdruple hèlix. El Servei de Programes Europeus de la Diputació de Girona ofereix informació i suport als ajuntaments, als ens locals i les entitats de Girona, i també a les àrees i departaments de la corporació, en la recerca de finançament provinent de la Unió Europea. La Diputació de Girona és actualment entitat coordinadora dels 5 PECTs en execució a la Demarcació, en els àmbits estratègics de l'Aigua, Salut, Ecosistemes Innovadors, Turisme i Indústries Creatives i Culturals.

2.1.2 Entitats sòcies

La Universitat de Girona és la principal proveïdora de coneixement avançat a la demarcació de Girona. La Universitat té la seva seu a la ciutat de Girona i el seu àmbit d'actuació s'estén al llarg de tota la província. Amb més de 15.000 estudiants d'estudis oficials i 2.000 de formació continuada, l'estructura de la Universitat aplega 9 facultats, 24 departaments, 11 instituts de recerca i 31 càtedres especialitzades. La participació al PECT Girona Patrimoni Actiu es vehicula a través del Campus Patrimoni Cultural i Natural de la Universitat de Girona, una plataforma relacional que té per principal objectiu facilitar proactivament la interacció i la transferència de tecnologia i coneixement entre la UdG i la resta dels agents de la quàdruple hèlix en l'àmbit del patrimoni. Actualment, formen part del clúster de recerca del Campus Patrimoni més de 25 grups i institucions de recerca de la UdG i més de 200 investigadors/es, que aporten una perspectiva totalment transversal al patrimoni. El Campus interactua activament amb més d'un centenar d'empreses i entitats d'abast local, nacional i internacional.

L'associació **GRETA, Grup de Recuperació i Estudi de la Tradició Arquitectònica** és una entitat sense ànim de lucre formada per un col·lectiu divers de professionals i ciutadans sensibles a la conservació del patrimoni arquitectònic històric. Creada el 2015 (tot i que els seus orígens es remunten al 2011), l'associació es dedica a l'estudi i la recuperació del patrimoni històric tradicional (especialment l'arquitectura popular anònima), amb l'objectiu de promoure les bones intervencions i incidir en la sensibilització dels estaments pertinents i la ciutadania, transmetent el coneixement fruit de la recerca a tots els professionals que intervenen en el patrimoni arquitectònic popular (constructors, arquitectes, arquitectes tècnics, restauradors...). Des dels inicis de la seva fundació, GRETA ha esdevingut fòrum de trobada i intervenció entre els diferents col·lectius implicats en la intervenció del patrimoni històric, creant una xarxa transversal i molt enriquidora.

El Consell Comarcal de l'Alt Empordà s'encarrega del govern i l'administració de la comarca, formada per l'agrupació de 68 municipis que representen un total de 140.569 persones (2018). Des de l'àrea de cultura i ensenyament es treballa per preservar, fomentar i difondre el patrimoni cultural del territori. És per això que segueix una estratègia comuna que engloba diferents projectes per aconseguir-ho, sota l'objectiu principal d'unificar esforços entre les diferents administracions locals. La finalitat és que aquesta comarca gaudeixi d'un paisatge cultural de qualitat, tot utilitzant aquest patrimoni com a eix de desenvolupament econòmic sostenible per fer front a l'actual crisi, mantenint i creant nous llocs de treball.

Ajuntament de Roses (19.319 habitants). Roses és demogràficament la segona població d'una comarca, l'Alt Empordà, que s'estructura a partir de dos pols principals: Figueres i Roses. L'eix que comunica les dues poblacions vertebrava el conjunt de la comarca, sobretot des dels punts de vista econòmic i social. Cada vegada més, els elements de complementarietat que Roses desenvolupa en relació a la capital comarcal es manifesten en una sèrie de serveis a la resta de poblacions de l'entorn més immediat que configuren una petita àrea metropolitana, activa i ben interrelacionada. Roses, per la seva particularitat històrica, disposa d'un extens catàleg de monuments de totes les èpoques que la converteix en un referent en quant a la gestió del patrimoni històric, tant de caràcter arqueològic com arquitectònic. Així mateix, el seu entorn natural, amb dos parcs naturals (Aiguamolls i cap de Creus), l'ha convertit en un excel·lent laboratori per cercar l'equilibri entre natura i activitat humana.

L'Ajuntament d'Amer és una administració local amb una població de 2.256 habitants pertanyent a la comarca de la Selva. Econòmicament, el municipi d'Amer destaca per l'elevat pes del sector industrial, i des de fa uns anys, per part del consistori s'hi està realitzant una aposta decidida per potenciar el sector serveis vinculat a l'activitat turística per la seva ubicació al costat de la Ruta del Carrilet, que forma part de la Xarxa de Vies Verdes i discorre al llarg del recorregut de l'antic tren de via estreta Olot-Girona.

L'Ajuntament d'Anglès és una administració local d'una població amb un total de 5.519 persones. El municipi s'emmarca en una unitat territorial de la vall d'Anglès, de la qual n'exerceix la capitalitat. Anglès es troba ben comunicat: entre l'eix Vic/Manresa amb Girona/Olot i és una porta d'entrada a les Guilleries/Susqueda. Pel que a fa a l'abast turístic, es troba

en la cruïlla d'una xarxa de productes turístics consolidats (Vies verdes; Guillerries/Susqueda; Costa Brava i Girona). Cal considerar també la integració en rutes culturals d'interès (Ruta del vescomtat de Cabrera i la Ruta europea del ferro).

L'Ajuntament de Sant Joan de les Abadesses és una administració local que representa una població de 3.224 habitants, ubicada a la comarca del Ripollès. És un municipi amb un destacat passat industrial – principalment sector tèxtil – i compta amb un ric patrimoni natural i monumental. Fruit del seu passat industrial, es localitzen dins del terme municipal nombrosos edificis industrials ara en desús, destacant la fàbrica Espona – ubicada al centre del vila però de propietat privada – i la Colònia Llaudet, ubicada a poc més d'un quilòmetre en sentit nord i de titularitat pública. Des del punt de vista de la seva activitat, l'Ajuntament es fixa com a objectius prioritaris l'atracció de noves activitats econòmiques i la recuperació de les nombroses infraestructures industrials avui en desús. Tot això amb l'objectiu de recuperar habitants, revertir l'envelliment de la població actual i tornar a ser un territori atractiu per a emprenedors i empreses en expansió, partint sempre des del respecte al patrimoni natural i cultural i a la sostenibilitat dels projectes.

La Unió Intersectorial d'Empresaris del Ripollès (UIER) és l'associació de les organitzacions empresarials, empreses i professionals de la comarca del Ripollès. Funcionalment treballa en tres àrees definides: el suport a les empreses i a l'activitat de la comarca; la millora de la capacitació de les persones i el suport a la captació i selecció de talent amb recursos com la borsa de treball i altres programes de suport a la inserció i a la captació de capital humà a les empreses. La UIER es la delegació de la Cambra de Comerç de Girona a la comarca, també actua com a federació d'associacions de comerciants de tota la comarca, i com a intersectorial acull a la seva junta un representant de cada sector de la comarca. Com a patronal està vinculada a Foment del Treball, a la CEOE i FOEG, ostentant diferents llocs representatius a cada estament. Ha participat en nombrosos programes tant amb fons europeus, com estatals com a nivell de Catalunya. Gestiona el pla de dinamització comercial comarcal i altres projectes de suport al teixit productiu.

2.1.3 Entitats participants no beneficiàries

L'Institut Català de Recerca en Patrimoni Cultural (ICRPC), centre pertanyent al sistema CERCA de la Generalitat de Catalunya, va ser creat el 2006 per la Generalitat de Catalunya i la Universitat de Girona. A partir de l'excel·lència en la recerca en patrimoni cultural, la seva missió principal és aportar a la societat elements d'anàlisi sobre la seva herència històrica i cultural i les seves relacions actuals i futures. En aquest marc, l'Institut pretén ser un centre que impulsi la recerca de qualitat, organitzada en dues grans àrees prioritàries: els processos de patrimonialització i l'ús del patrimoni cultural, amb l'objectiu d'augmentar el nombre de persones que es dediquen a la recerca en patrimoni cultural i constituir-se com a un punt de referència i de suport per als diversos agents vinculats al patrimoni cultural.

L'Associació pel Desenvolupament Rural Integral de la Zona Nord-Oriental de Catalunya (ADRINOC) és una entitat sense ànim de lucre que es configura com a Grup d'Acció Local (GAL) per la gestió de la metodologia Leader en el seu territori, promovent el desenvolupament local dels municipis rurals que integren el seu àmbit d'actuació i sempre lligant el seu creixement a criteris de desenvolupament sostenible. Està format per 31 socis, 20 de privats i 11 de públics, que garanteixen la representativitat territorial i sectorial. Promou projectes d'innovació social i economia col·laborativa i treballa per establir xarxes intersectorials i de cooperació públicoprivada.

La **Unió d'Empresaris de la Construcció de Girona** és una organització empresarial que aplega quasi set centes empreses del sector de la construcció de les comarques gironines. Les seves funcions són representar, defensar i promocionar els drets i els interessos econòmics, socials, professionals i culturals dels seus agremiats; fomentar el diàleg i la solidaritat dels empresaris de la construcció agremiats, tutelant la lleialtat en la competència, promocionant i creant serveis d'interès comú i programar les accions necessàries per a la consecució de millores econòmiques i socials dels seus agremiats i altres objectius que l'Assemblea General o Comissions Delegades de la mateixa fixin com a objectius prioritaris.

2.2 Complementarietat i complicitats entre el partenariat

El partenariat del PECT Girona, Patrimoni Actiu està configurat per un total de 12 entitats sòcies (entitat representant, 8 entitats beneficiàries i 3 entitats participants no beneficiàries).

Pel que fa a la seva naturalesa, integra representació del conjunt de dimensions de la quàdruple hèlix: **administracions públiques** (Diputació de Girona, Consell Comarcal de l'Alt Empordà, Ajuntament de Roses, Ajuntament d'Amer, Ajuntament d'Anglès i Ajuntament de Sant Joan de les Abadesses), **entitats del coneixement** (Universitat de Girona i Institut Català de Recerca en Patrimoni Cultural), **associacions empresarials** (Unió Intersectorial d'Empresaris del Ripollès i Unió d'Empresaris de la Construcció, i ADRINOC com a associació privada amb participació equitativa del sector públic i associacions empresarials) i **societat civil** (GRETA). Aquesta diversitat pel que fa a la naturalesa dels socis permet donar resposta d'una manera integrada als reptes plantejats.

Com a denominador comú, el partenariat comparteix l'interès en la conservació i recuperació d'elements patrimonials en desús ubicats al seu territori d'influència (variables segons les especificitats locals) i la voluntat expressa per part d'aquests actors de voler convertir-lo en un element dinamitzador clau pel territori aplicant-hi factors d'innovació.

En aquesta línia el PECT planteja un total de 10 operacions (incloent la de coordinació), en el context de les quals els diversos socis cooperaran, cadascú des de les seves competències i experteses, per a l'assoliment dels objectius fixats.

Així les administracions locals i comarcals, amb competència directa sobre el territori, desenvolupen una funció d'intervenció directa, executant actuacions de recuperació d'elements patrimonials i la seva valorització per diferents vies amb la innovació i les TIC com a element transversal comú. Participen el Consell Comarcal de l'Alt Empordà i quatre Ajuntaments (Amer, Anglès, Roses i Sant Joan de les Abadesses).

Paral·lelament la Universitat de Girona, com a entitat del coneixement de referència a la demarcació, desenvoluparà dues operacions amb un alt component de recerca i investigació, amb l'objectiu de transferir el coneixement i les tecnologies validades als sectors econòmics i entitats locals destinatàries. Aquesta transferència de coneixement es complementa amb l'aportada per GRETA des de la societat civil, i l'ICRPC que desenvoluparà funcions d'assessorament general en l'àmbit del patrimoni al conjunt de les operacions. S'aplicaran de manera transversal els principis de RRI, amb especial atenció a la coparticipació i cocreació dels agents econòmics i socials en el procés de recerca i innovació (innovació oberta, participació activa del propi partenariat del PECT i altres agents tant en la fase de redacció i proposta com d'execució del PECT), vetllar per la igualtat de gènere i d'oportunitats i l'accés obert als resultats de la recerca i innovació generada.

El teixit econòmic participa també de manera directa. En les operacions 1 i 2, la UEC participa com a soci no beneficiari actuant com a receptor principal de la transferència de coneixement generada, mentre que en les operacions 8 i 9 la UIER desenvoluparà el paper d'entitat tractora per a la captació i consolidació de nova activitat econòmica innovadora per situar en antics espais industrials de la comarca. ADRINOC desenvoluparà tasques d'assessorament i suport general en l'àmbit de la pedra seca, actuant també d'enllaç amb la ciutadania i el sector productiu.

En darrer lloc, la Diputació de Girona desenvolupa la funció d'entitat representant i coordinadora del projecte, garantint-ne la correcta execució tècnica i administrativa i la coordinació entre socis.

La capacitat tècnica i financera queda justificada per l'adequació i coherència entre la naturalesa de les entitats i les competències que tenen atribuïdes amb la tipologia d'operacions a desenvolupar (execució directa, transferència de coneixement i tecnologia, mobilització dels sectors empresarials diana, aportacions des de la societat civil).

La capacitat tècnica també és justificada pel fet de que es tracta d'actuacions ja iniciades al territori, existint una trajectòria prèvia tant en l'execució com en la col·laboració amb molts dels socis (veure apartat 5.1). Aquestes col·laboracions s'intensifiquen especialment entre els socis més propers territorialment i en projectes a l'entorn de les diferents tipologies de patrimoni tot i que el model de governança proposat garanteix la complementarietat transversal.

Les entitats participants han planificat, dissenyat i preparat conjuntament aquest PECT, en un procés liderat per la Diputació de Girona i la Universitat de Girona iniciat el mes de març del 2019 i en el marc del qual, a més de la preparació pròpia de cada operació per part de cada soci, s'han portat a terme fins a un total de 6 reunions plenàries¹ per posar en comú i debatre els plantejaments, objectius i coherència global del projecte.

3 DESCRIPCIÓ DEL TERRITORI ON ES DESENVOLUPA EL PECT: DEMARCACIÓ DE GIRONA²

3.1 Abast territorial del projecte

L'àmbit territorial del PECT Girona, Patrimoni Actiu és la demarcació de Girona, combinant projectes demostratius desenvolupats a escala local i comarcal als territoris de focalització amb la difusió, disseminació i transferència dels coneixements, tecnologies i metodologies generades a la resta del territori i agents econòmics i socials gironins.

Així, les operacions preveuen actuacions a l'Alt Empordà (Roses, Garriga d'Empordà i Parc Natural del Cap de Creus), Ripollès (conjunt de comarca i intervencions específiques a Sant Joan de les Abadesses), La Selva (Anglès, Amer), la Garrotxa i a l'Espai Natural de les Gavarres (a cavall entre el Gironès i Baix Empordà).

¹ 15 i 31 de maig, 11 i 20 de juny, 27 de setembre, 25 d'octubre de 2019.

² Fonts i estudis de referència

- Institut d'Estadística de Catalunya (IDESCAT)
- Base de dades Xifra de la Diputació de Girona
- Anuari Comarcal 2018 del BBVA
- Projecció macroeconòmica i empresarial 2018 i anàlisi de comptes de 2016. Girona 100, S.A. KPMG.

3.2 Situació i demografia

La demarcació de Girona s'estén al llarg de 5.905 km² al nord-est de Catalunya, i limita al nord amb els Pirineus i França, a l'oest amb la demarcació de Lleida, al sud amb la de Barcelona i a l'est amb el Mediterrani. La demarcació disposa de bones vies de comunicació per carretera (AP-7 i C-25), ferrocarril (connexió d'AVE amb Barcelona i França) i aire (Aeroport de Girona-Costa Brava) i compta amb 16 espais naturals protegits per la Generalitat de Catalunya.

L'any 2018, la demarcació tenia una població de 761.947 habitants i una densitat de 129 habitants/Km² (236,7 a tot Catalunya). La capital, Girona, té una població de 100.266 habitants és un pol d'atracció turística i econòmica. Les prediccions demogràfiques pels propers 10 anys apunten a un creixement global del 0,6%, un decreixement de la població en edat de treballar (16-65 anys) d'un 1,57% i un creixement de la població jubilada (més de 65 anys) d'un 21%.

3.3 Estructura i dinàmica productiva i ocupacional

La demarcació de Girona es caracteritza pel predomini del sector serveis, amb un pes del VAB l'any 2013 del 68,4% (73,93% dels llocs de treball), seguit pel sector industrial, amb un pes del 23% (18,27% dels llocs de treball), l'únic que ha crescut en els últims anys, i el sector de la construcció i el sector primari, aquests últims amb una forta tendència a decreixer. En termes comparatius, la distribució per sectors és molt similar a la del conjunt de l'economia catalana.

Pes per sectors econòmics a la Demarcació de Girona (VAB 2016)

Taula 1. Pes sectors econòmics Demarcació de Girona. Anuari Econòmic Comarcal BBVA. 2018

SECTOR	Primari	Indústria	Construcció	Serveis
Demarcació de Girona	1,9%	23%	6,7%	68,4%
Total Catalunya	1%	21,1%	4,8%	73,2%

SECTOR	Primari	Secundari	Construcció	Serveis	VAB Absolut (M€)
Alt Empordà	4,9%	14,7%	9,5%	71,0%	2.836,60 €
Baix Empordà	2,5%	10,2%	10,1%	77,2%	2.569,10 €
Cerdanya	2,0%	5,9%	13,4%	78,8%	362,2 €
Garrotxa	2,5%	49,4%	4,8%	43,3%	1.525,40 €
Gironès	1,0%	14,8%	5,0%	79,2%	5.284,70 €
La Selva	1,6%	35,1%	5,9%	57,4%	3.794,50 €
Pla de l'Estany	6,4%	40,6%	6,5%	46,5%	800,8 €
Ripollès	1,9%	37,2%	6,9%	54,0%	546,9 €
Total VAB Absolut	336,2 €	4.005,5 €	1.218,8 €	12.153,9 €	17.714,2 €

D'acord amb la Taula 1, pel que fa a la distribució del pes dels sectors econòmics a la Demarcació, es pot destacar el

- **Sector primari:** El Pla de l'Estany i Alt Empordà són les que tenen un pes més important en aquest sector. Tot i això, cal comentar que és un sector minoritari respecte a la seva aportació al VAB.
- **Sector secundari:** Les comarques més industrialitzades són la Garrotxa i Pla de l'Estany.
- **Construcció:** En aquest sector, les comarques de la Cerdanya, Alt i Baix Empordà tenen un pes molt superior a la resta, al voltant del 10% del VAB.
- **Sector serveis:** En aquest sector, cal destacar que només a la comarca de la Garrotxa i Pla de l'Estany el VAB no supera el 50%, i les comarques amb major pes són el Gironès i la Cerdanya amb quasi bé un 80% del seu VAB.

Pes per subsectors econòmics a la Demarcació de Girona (VAB 2016)

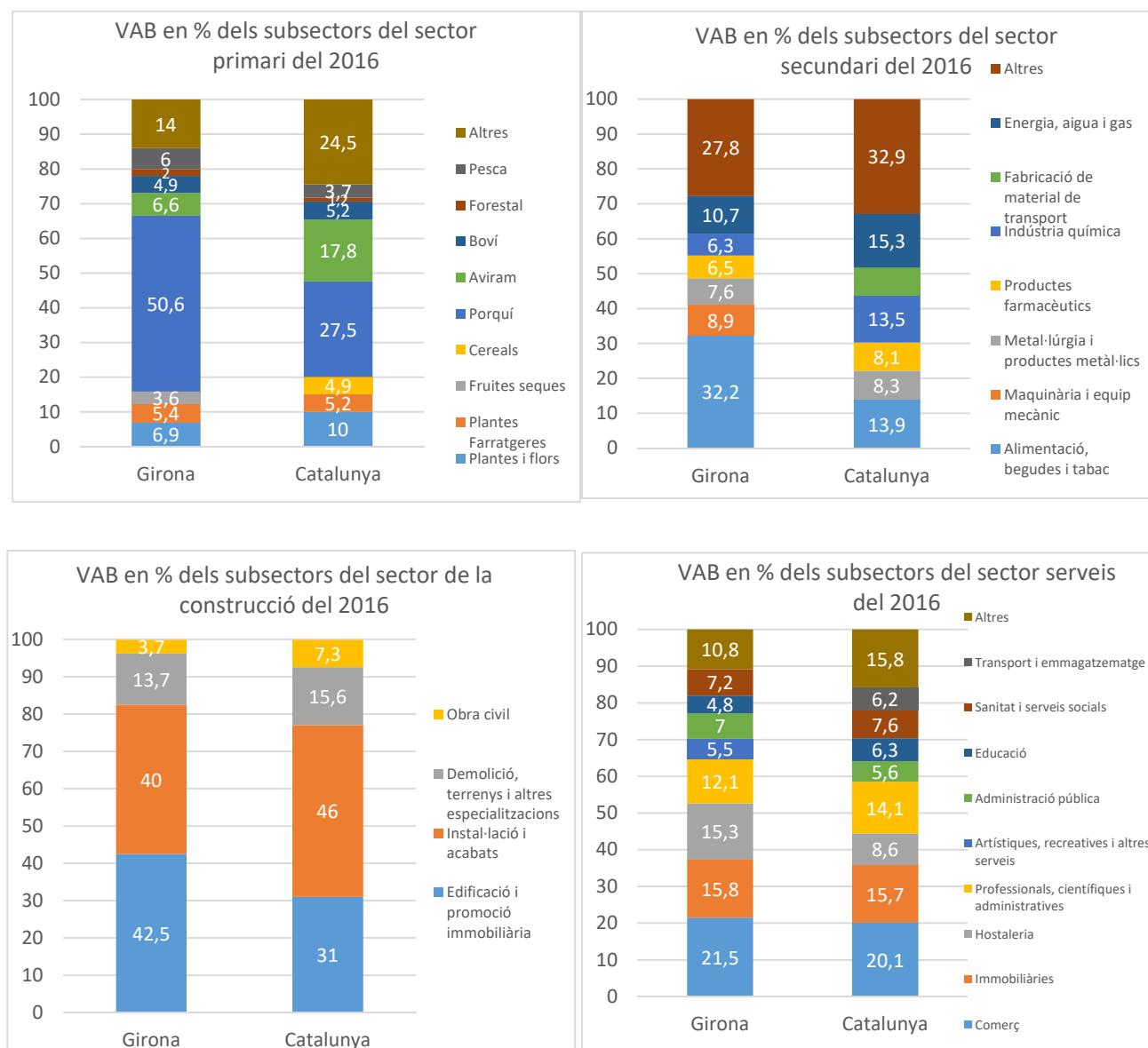


Figura 1. Pes dels subsectors econòmics 2016. Anuari Econòmic Comarcal del BBVA.

D'acord amb les gràfiques anteriors, pel que fa a la distribució del pes dels subsectors econòmics a la demarcació de Girona, podem destacar el següent:

- **Sector primari:** a la demarcació de Girona està dominat per la ramaderia, especialment la porcina.
- **Sector secundari:** si es compara amb la resta del territori català l'aportació en el VAB de la indústria de l'alimentació, les begudes i el tabac és molt important, ja que supera el 30%.
- **Sector de la construcció:** segueix un patró força similar al català tot i que cal destacar la gran importància de l'edificació i la promoció immobiliària per la demarcació de Girona que representa un 42,5% del VAB del sector.
- **Sector serveis:** també segueix un comportament molt similar si es compara per estructura del VAB entre la demarcació de Girona i Catalunya. La principal diferència es troba en el subsector de l'hostaleria on a Girona és més important que a la resta de Catalunya.

Situació actual i perspectives de futur al sector productiu

Pel que fa a la **situació actual i les perspectives de futur de les principals empreses** de la demarcació de Girona (segons l'Índex Girona 100 S.A. elaborat per KPMG per l'any 2018), al voltant del 65% de l'empresariat veu positiva la seva situació econòmica actual, el 70% ha augmentat el nombre de treballadors, el 75% la facturació i el 53,5% la seva activitat a l'estranger al llarg del 2017. A l'altre extrem, el nombre d'empreses que han patit un decreixement de la seva plantilla, facturació o grau d'internacionalització és baix, sempre inferior al 5%.

Estructura i dinàmica ocupacional

Pel que fa a la **dinàmica ocupacional**, la **taxa d'atur** registrada en aquests darrers anys ha anat clarament a la baixa, ja que des de l'any 2012 fins l'any 2018 s'ha reduït un 51,28% segons l'Enquesta de Població Activa (EPA). De fet, mentre que durant el 4rt trimestre de l'any 2012 la taxa d'atur arribava al 23,8%, en el mateix període de l'any 2018, la taxa era del 11,7%. Per grups d'edat, segons dades del 4rt trimestre del 2018, a la demarcació de Girona, el grup de major taxa d'atur és el dels joves d'entre 16 i 24 anys (27,6%), seguit pel grup d'edat de 55 anys i més amb un 10,6% d'atur i el de 25 a 54 anys (10,3%). Per sectors, cal dir que respecte l'any 2012 tots han patit una reducció de l'atur destacable, especialment el sector serveis, on s'ha reduït un 23,70%, seguit per la construcció amb una reducció de quasi un 20%, de la indústria on la reducció frega el 10% i els sectors primari on la reducció no ha estat tant destacable (només d'un 1,09%).

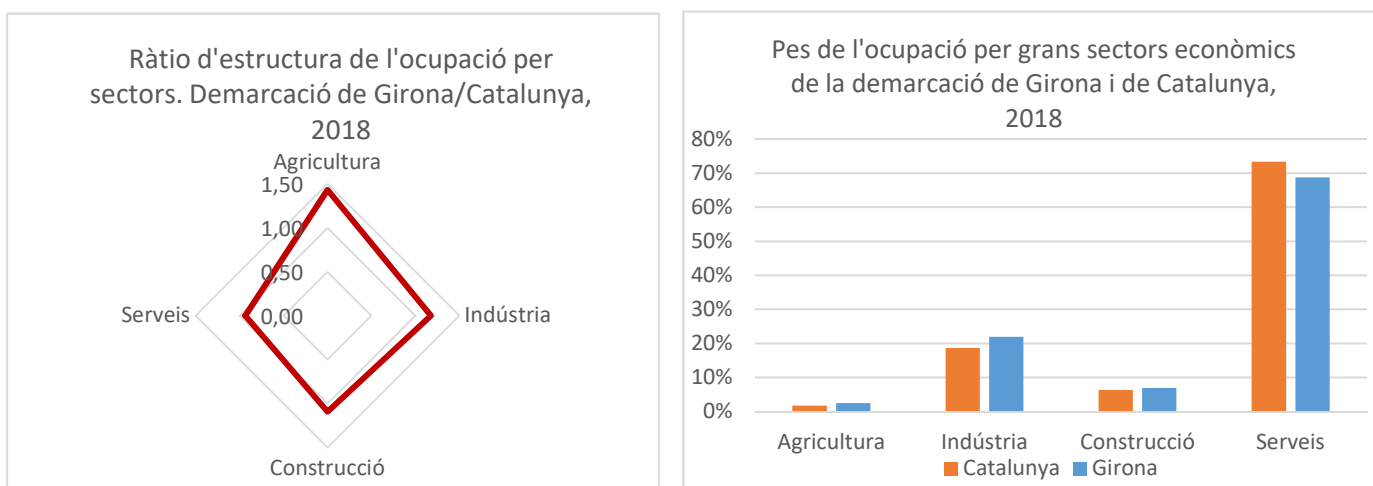


Figura 2. Pes de l'ocupació per grans sectors econòmics. Xifra. Diputació de Girona.2018

Com es poden veure a aquestes gràfiques, en comparació amb Catalunya, la demarcació de Girona centra especialment la seva **ocupació** en la indústria i en l'agricultura, i en menys mesura en el sector serveis.

Pel que fa a l'**evolució de l'atur**, cal dir que la demarcació de Girona, igual que a Catalunya, segueix una tendència decreixent. Tot i això, cal dir l'estacionalitat és més marcada en el cas gironí que en el cas català, ja que de forma estructural l'atur puja sempre a partir del tercer trimestre, i es redueix notablement en el segon.

Pel que fa a la **afiliació a la Seguretat Social**, podem dir que també s'ha recuperat de la crisi econòmica, doncs tots els sectors excepte el de la construcció, tenen actualment més afiliats que l'any 2009.

Tanmateix, es donen notables diferències estructurals entre comarques, especialment en renda disponible, oferta de serveis públics, atur estructural, heterogeneïtat poblacional i població d'origen estranger i sobre envelliment, entre d'altres.

3.4 Agents i sistema d'innovació

L'anàlisi i diagnòstic del sistema d'innovació de la demarcació de Girona es basa en l'estudi encarregat per la Diputació de Girona l'any 2014 "Diagnosi, estratègia i potencial de desenvolupament del sistema territorial d'innovació de la demarcació de Girona".

Segons aquest estudi, les 262 empreses analitzades (14% del total d'empreses de la demarcació) van invertir un total de 90 milions d'euros en activitats innovadores l'any 2012. Això representa el 2% de la seva xifra de negocis, que es tradueix en més d'un 26% del seu volum de vendes relacionat amb productes o serveis que han incorporat activitats d'innovació. D'aquest 2% d'ingressos, el 63% es va destinar a R+D+I. Les dades obtingudes indiquen que les **indústries manufactureres** (48,22%), les **activitats sanitàries i de serveis socials** (18,73%) i el **comerç** a l'engròs i al detall (12,11%) són els sectors de l'economia gironina on les empreses amb activitats innovadores tenen més pes.

Pel que fa a la intensitat d'innovació, calculada com a percentatge de la xifra total de negoci, la intensitat innovadora de les empreses gironines (1,88%) és superior a la del conjunt d'empreses de Catalunya (0,98%) i d'Espanya (0,84%). Per subsectors, les **activitats professionals, científiques i tècniques** (9,72%) i les **activitats relacionades amb les TIC** (8,07%) són les que presenten més intensitat d'innovació. Per dimensió, la intensitat d'innovació és major a les empreses de menys de 25 treballadors.

Pel que fa al sistema d'innovació de la demarcació de Girona, el seu principal punt fort és la presència d'un **conjunt d'agents d'innovació rellevants** (clústers, empreses, universitat, entitats de recerca i desenvolupament tecnològic, etc.), i el seu principal punt feble és la **falta de connexió entre ells i amb el sector productiu** de la demarcació. Aquests elements a favor i en contra s'hauran de tenir presents a l'hora de formular i impulsar una estratègia de foment de la innovació al territori.

Així doncs, podem concloure que la **forta intensitat innovadora de les empreses gironines**, comparades amb les catalanes i espanyoles, obre noves oportunitats de creixement econòmic al territori, però que aquestes difícilment es podran aprofitar si no es resol el problema de l'aïllament i la **desconnexió actual entre els agents d'innovació** presents al territori i entre aquests i el teixit productiu.

3.5 Posicionament competitiu del territori

Els principals **factors de competitivitat territorial** de la demarcació de Girona són els següents:

- Una elevada qualitat de vida i un patrimoni natural i cultural privilegiat
- Una xarxa i unes infraestructures de **comunicacions** que faciliten l'**atracció de projectes tecnològics** al territori.
- Una **estructura industrial relativament potent**, formada per empreses innovadores, globalitzades i conscients que requereixen augmentar el contingut tecnològic dels seus productes per augmentar la seva capacitat competitiva.
- Un **teixit associatiu (3r sector) i una iniciativa social** potent i articulada que dona suport i treballa històricament i de forma continuada per la millora de la qualitat de vida de les persones, el patrimoni, el territori o els valors fonamentals.
- Unes xarxes locals ben articulades i unes parts interessades que comparteixen una certa visió comuna del territori.
- Una incipient **cultura de la inversió privada** en tecnologia i una creixent **cultura de la creació d'empreses tecnològiques**, amb l'aparició de joves emprenedors que tracten d'emular processos iniciats en altres entorns altament tecnològics.
- Una bona **base científica i tecnològica**, amb universitat, centres de recerca i centres tecnològics ben relacionats i dirigits a les necessitats del territori
- Un **Parc Científic i Tecnològic** participat i promogut per bona part de les institucions del territori que aglutina esforços dirigits a la innovació, a la tecnologia i a la creació d'empreses.
- Una **Universitat** que en els darrers anys està impulsant decididament l'activitat de transferència de tecnologia i la promoció d'empreses derivades.
- L'expectativa d'un cert **lideratge gironí** en sectors com ara el **turisme, l'agroalimentació o les indústries culturals i creatives** que caldria reforçar en la vessant innovadora.
- Una elevada sensibilitat envers els reptes socials, l'eficiència energètica, la conservació i valorització del patrimoni i la sostenibilitat ambiental del territori.
- Un **motor de Salut** amb institucions de l'àmbit sanitari que poden contribuir a diversificar l'economia gironina i organismes, entitats i institucions vinculades a la promoció i protecció de la salut.
- Una **xarxa de proveïdors sanitaris i socials** amb **tradició col·laborativa** i fort arrelament territorial i social però amb interconnexions de sistemes i processos digitals molt febles.

Aquestes són algunes de les **principals fortaleeses i capacitats** que caracteritzen la demarcació de Girona i que constitueixen la base per impulsar l'estratègia d'especialització territorial que ha de permetre millorar la competitivitat empresarial, el creixement econòmic, la creació de llocs de treball i el posicionament competitiu de determinats sectors amb un elevat potencial a la demarcació com ara el **Turisme, l'Agroalimentació o les Indústries Culturals i Creatives**, i respondre a les necessitats i sensibilitats relacionades amb la **millora de la Salut**, la resposta als **reptes socials**, la **digitalització**, l'**eficiència energètica**, la **conservació i valorització del patrimoni** o la **sostenibilitat ambiental**.

Aquesta estratègia s'ha de complementar amb el desenvolupament i consolidació de l'**Ecosistema d'Innovació** de la demarcació de Girona, que ha de facilitar l'aprofitament i desenvolupament de les potencialitats del territori a partir dels seus actius actuals i l'apropament i la participació activa dels agents de la quàdruple hèlix del territori en el desplegament de l'estratègia d'especialització sectorial de la demarcació.

4 DESCRIPCIÓ DE L'ESTRATÈGIA GLOBAL, TERRITORIAL I SECTORIAL ON S'ENMARCA EL PECT ³

4.1 Descripció de l'estratègia d'especialització territorial i sectorial de la Demarcació de Girona

Sobre la base d'una diagnosi i coneixement profund de la realitat i de les necessitats estratègiques de la Demarcació de Girona i del seu territori expressades en múltiples documents, el **grup impulsor** de l'estratègia RIS3CAT de Girona, liderat i coordinat per la **Diputació de Girona i la Universitat de Girona**, ha fixat de manera coordinada amb altres agents representatius del territori les bases de l'estratègia d'especialització territorial per a la demarcació.

Així, l'estratègia RIS3CAT d'especialització territorial i sectorial de la demarcació de Girona, pel que fa al seu desplegament a través dels instruments dels PECT, s'articula de la forma següent:

- **7 àmbits d'especialització territorial amb focalització temàtica sectorial:** Aigua, Salut, Turisme, Indústries Culturals i Creatives, Alimentació, Patrimoni i Energia
- **1 àmbit d'especialització territorial amb focalització temàtica transversal:** Innovació (1 i 2)

Aquests **àmbits d'especialització territorial** s'han fixat tenint en compte tant la realitat i el potencial de creixement i d'innovació del teixit productiu del territori com la presència, especialització i capacitat dels agents de la quàdruple hèlix del territori per impulsar iniciatives i projectes conjunts en àmbits específics relacionats amb els **sectors econòmics i les sensibilitats i prioritats socials** de la demarcació.

Per una altra banda, el desplegament de l'Estratègia RIS3 de la Demarcació de Girona s'ha previst desenvolupar en 2 Fases:

- **Fase 1:** projectes i operacions a presentar a la 1^a convocatòria dels PECT
- **Fase 2:** projectes i operacions a presentar a la 2^a convocatòria dels PECT

És important esmentar que, com a resultat d'aquest procés de planificació estratègica pel conjunt de la Demarcació de Girona, en la 1^a convocatòria s'han presentat 5 PECT i en la 2^a convocatòria es presenten 4 PECT més. Aquests PECT han estat planificats i liderats conjuntament pels membres del grup impulsor, que al seu torn han fomentat la participació activa dels ens locals i dels agents territorials de la **quàdruple hèlix**.

A la Taula 2 es presenta el **quadre resum de l'estratègia RIS3** de la **demarcació de Girona** i el seu desplegament per **Fases**.

Un cop definit el marc estratègic global de la demarcació de Girona, per cadascun dels àmbits d'especialització territorial definits es va establir un **objectiu estratègic**, una **tipologia de projectes** a desenvolupar i una **priorització temàtica** per donar resposta als reptes identificats a la diagnosi.

Aquest plantejament ha permès establir el **marc d'actuació** i les **línies estratègiques generals** de l'estratègia d'especialització de la demarcació de Girona com a base i punt de partida pel desenvolupament del procés de descoberta empradora necessari per concretar els Projectes d'Especialització i Competitivitat Territorial de la demarcació.

Aquest procés s'ha portat a terme amb la participació dels agents més representatius de la **quàdruple hèlix del territori**, i ha donat com a resultat la definició i elaboració dels diferents **Projectes d'Especialització i Competitivitat Territorial de la demarcació de Girona**, un per cadascun dels àmbits establerts en l'esquema general de l'estratègia d'especialització territorial de la demarcació.

³ Fonts, estudis i informes de referència:

- Informe "Diagnosi, estratègia i potencial de desenvolupament del sistema territorial d'innovació de la demarcació de Girona". Diputació de Girona. 2014
- Informe "Anuari Econòmic Comarcal de Catalunya". Catalunya Caixa. 2018
- Informe "Girona 100 S.A.: Anàlisi del comptes 2014 i projecció macroeconòmica i empresarial 2016". KPMG. 2016
- Programació territorial de serveis socials especialitzats. Departament de Benestar Social i Família 2015.

Taula 2. Quadre resum de l'estratègia d'especialització territorial de la demarcació de Girona 2014-2021

Fase i Convocatòria PECT	Àmbit d'Especialització Territorial	Denominació del PECT	Focalització temàtica	Línies d'Actuació / Projectes	Abast territorial	Territoris de focalització específics
FASE 1. 1ª convocatòria PECT	Innovació (1)	<i>Girona, Ecosistema Innovador</i>	Transversal	Creació d'estructures de foment de l'emprenedoria i la innovació	Demarcació de Girona	Alt Empordà / Ripollès / Garrotxa / La Selva
				Creació d'ecosistemes innovadors		
				Programes d'innovació tecnològica i d'impuls de les TIC		
				Desenvolupament de plataformes tecnològiques avançades		
	Aigua	<i>Girona, Regió Sensible a l'Aigua</i>	Sectorial	Gestió integrada de les aigües superficials i subterrànies	Demarcació de Girona	Baix Ter / Baix Empordà
				Gestió del regadiu i la fertilització		
				Cicle urbà de l'aigua		
				Transferència i disseminació de resultats obtinguts		
	Salut	<i>Girona, Regió Saludable</i>	Sectorial	Promoció de la salut	Demarcació de Girona	Alt Empordà
				Prevenió de malalties cròniques i prevalents		
				Plataforma TIC de monitoratge i gestió de la salut		
	Turisme	<i>Girona, Natura, Cultura i Intel·ligència en xarxa</i>	Sectorial	Girona Turisme en xarxa	Demarcació de Girona	Costa Brava / Pirineu
				Alfolí de la Sal		
				Xarxa europea de Jardins Històrics		
	Indústries Culturals i Creatives	<i>Girona, Clúster Cultural</i>	Sectorial	Oficina de Gestió i foment de les Arts	Demarcació de Girona	Girona Ciutat / La Selva / La Vall d'en Bas
				Centres de creació i exhibició de les Arts		
Especialització en l'àmbit cultural creatiu de la comarca de la Selva						
Dinamització del centre de cultura i natura de la Vall d'en Bas						
FASE 2. 2ª convocatòria PECT	Innovació (2)	<i>Girona, Innovació Social i Digital</i>	Transversal	Guadania: reconeixement de la diversitat, migracions i convivència	Demarcació de Girona	Gironès / Alt Empordà
				Àmbits social i sanitari: reformulació i integració dels circuits d'atenció		
				Infància: vulnerabilitat social i esletxa digital		
				Governança: el repte de la inclusió digital		
				Turisme: desenvolupament turístic i cohesió social		
	Alimentació	<i>Girona, Sistemes Alimentaris Sostenibles</i>	Sectorial	Tecnologia per a potenciar la competitivitat del sector	Demarcació de Girona	La Selva / Baix Empordà / Alt Empordà / Alt Empordà
				Consolidació i visibilització dels professionals del sector		
				Valorització i promoció dels aliments de proximitat		
	Patrimoni	<i>Girona, Patrimoni Actiu</i>	Sectorial	Valorització del coneixement	Demarcació de Girona	Ripollès / Alt Empordà / La Selva / La Garrotxa / Gavarres
				Valorització turística i cultural		
				Valorització d'altres usos econòmics i socials		
	Energia	<i>Girona, Xarxa de Territoris Rurals Intel·ligents</i>	Sectorial	Model de gestió i eficiència energètica als edificis públics	Demarcació de Girona	La Selva / Alt Empordà

4.2 Estratègia d'especialització territorial i sectorial de la demarcació de Girona en l'àmbit del Patrimoni

4.2.1 Marc conceptual: el Patrimoni Actiu

El patrimoni, com a recurs endogen íntimament lligat al territori i a la societat, suposa una gran oportunitat per al desenvolupament d'estratègies de dinamització territorial que contribueixin a la competitivitat del territori i a la creació d'activitat econòmica, ocupació, qualitat de vida i benestar per a la població.

El concepte patrimoni inclou elements de naturalesa molt diversa i es troba en constant evolució. De fet, el patrimoni no és una realitat per si mateixa, sinó que respon a una construcció sociocultural. Per aquest motiu, no suposa una classificació estàtica d'elements sinó un conjunt dinàmic sotmès a la progressiva incorporació de nous elements que per part de la societat es considera que han de ser protegits i conservats per les generacions futures, incloent components intangibles/immaterials.

En molts casos, més enllà d'un elevat component artístic, cultural i/o arquitectònic per si mateixos, el valor dels elements patrimonials rau en la seva contextualització al territori i el paper que han jugat al seu passat, convertint-se en el reflex de la societat i de la seva història i identitat. En són exemple el patrimoni agrari, industrial, ferroviari, militar,... fruit d'uns modes de vida tradicionals que han quedat obsolets o testimonis de moments històrics singulars, però posteriorment caiguts en l'oblit i convertits en patrimoni en desús.

Aquesta mirada àmplia i integradora del patrimoni, incloent tant el cultural com el natural, obre un ampli ventall de potencial de cara a la protecció d'aquests elements singulars, però també suposa un gran repte pels seus gestors i per la societat en general de cara a garantir-ne la conservació i recuperació en un context general de limitació de recursos.

Per aquest motiu, s'evidencia la necessitat de desenvolupar iniciatives que contribueixin a fer sostenible econòmicament i social la seva protecció. Aplicant la premissa de que es conserva més fàcilment allò que es coneix, valora i utilitza; una oportunitat estratègica per a la protecció del patrimoni és la identificació i aplicació de noves funcionalitats (econòmiques, socials i també ecològiques) que, en el context de la societat contemporània, li atribueixin valor suficient (directe o indirecte) per garantir-ne la conservació.

És per aquest motiu que es planteja la necessitat de **(re)activar el patrimoni**. La reactivació del patrimoni és una estratègia enfocada a posar en valor els recursos culturals i naturals del territori i planificar nous usos i serveis a desenvolupar al seu entorn; fomentant la seva transformació d'un recurs passiu en risc de degradació cap a un element clau pel territori a l'entorn del qual es desenvolupa un procés revitalitzador de l'economia i dinamitzador de les societats locals.

Aquests processos d'activació del patrimoni poden adoptar diferents marcs d'actuació. En aquesta línia, algunes de les principals estratègies passen per:

Generació de valor cultural i turístic. L'increment del turisme cultural, vinculat als nous hàbits de consum turístic, ha comportat la inclusió creixent del patrimoni local com a element d'atracció, tant el seu component material com tot el conjunt d'intangibles que el caracteritzen (tradicions, costums,...). Per aquest motiu, arreu del territori es desenvolupen processos d'activació del patrimoni com a recurs turístic (interpretació, museïtzació i/o conversió en element visitable) en un procés que suposa alhora una estratègia per a la difusió, l'accés i el coneixement del patrimoni com una font de recursos econòmics indispensable per a garantir la seva protecció i preservació, davant dels recursos sovint insuficients amb què es compta⁴. Malgrat l'evident compatibilitat entre ambdós usos, cal plantejar aquestes estratègies des de la sostenibilitat, vetllant perquè la dimensió cultural, simbòlica i la necessitat de protecció d'aquests elements no passi per sobre de la dimensió econòmica. En el context de la societat actual, és d'especial importància la introducció d'elements d'innovació i TIC que puguin contribuir a millorar l'efectivitat i competitivitat dels productes creats, amb especial atenció a l'aplicació de la tecnologia per a la millora de l'experiència de l'usuari (realitat augmentada, virtual) i a l'ús de la informació per a la gestió intel·ligent de públics.

Generació de nous usos econòmics i/o socials: Recuperació i rehabilitació del patrimoni per l'adaptació a nous usos, compatibles amb les necessitats actuals. En moltes ocasions, davant de la impossibilitat de recuperar o mantenir l'ús originari d'aquest patrimoni, els processos de valorització passen per la rehabilitació física i arquitectònica dels edificis o infraestructures com a "continents" de nous continguts i funcionalitats: biblioteques, centres cívics, equipaments de lleure, habitatges, museus o altres usos turístics, però també activitats privades com noves empreses o usos residencials⁵. Quan aquesta estratègia incorpora la tecnologia i altres components altament innovadors, poden esdevenir veritables processos de transformació urbanística, social i econòmica dels territoris, essent un dels exemples més paradigmàtics en el context català el plan22@Barcelona⁶.

Generació de valor de coneixement. La recuperació, generació i/o transferència de coneixement relacionat amb el patrimoni, així com també l'aplicació de noves tecnologies i processos que millorin i facin més eficient els processos actuals, també desenvolupen un paper essencial en la seva adequada protecció, recuperació i conversió en estratègies de dinamització territorial.

4.2.2 El patrimoni a la demarcació de Girona: diagnosi i reptes territorials

La demarcació de Girona és un territori extens amb un patrimoni cultural i natural excepcional, fruit de segles d'història i enriquida per les especificitats i dinàmiques locals, que converteixen el patrimoni en un element d'identitat i de reconexió amb els seus orígens i també, en una part indestruïble dels diferents paisatges locals i de la configuració del territori gironí en el seu conjunt.

Així, les comarques gironines comptem amb més de 516 elements catalogats com a Béns Culturals d'Interès Nacional (entre ells 479 elements històrics, 20 conjunts històrics, 13 zones arqueològiques i paleontològiques i 4 catalogats com a altres, com per exemple les zones d'interès etnològic). Per altra banda, al territori gironí s'ubiquen total o parcialment 8

⁴ Almiron, Bertoncello i Troncoso, 2006, citat per Roigé, X "Atlas del turisme de Catalunya".

⁵ <https://www.espaisrecobrats.cat/>

⁶ Dot, E i Pallares-Barbera, M. *Patrimonio industrial, revitalización económica y compacidad urbana en el Poble Nou-22@Barcelona ¿Un nuevo modelo Barcelona?*

Parcs Naturals i fins a 37 altres espais inclosos a la Xarxa Natura 2000 i/o al Pla d'Espais Naturals protegits, el que suposa un total de 193.000 ha terrestres i 13.000 ha marines.

A més d'aquests elements catalogats, existeix una riquesa infinita en patrimoni cultural i natural d'una important vàlua que fins al moment no disposa de sistemes de protecció específics.

Tant des de la Diputació de Girona en l'exercici de les seves competències, com des del conjunt de les administracions locals i comarcals, s'han portat a terme nombroses iniciatives orientades a la protecció i conservació del patrimoni. Un exemple emblemàtic és el PECT Girona Natura, Cultura i Intel·ligència en Xarxa, centrat en l'àmbit sectorial del turisme i orientat a millorar el treball en xarxa entre les destinacions gràcies a l'ús de les NTIC, en el qual es reconeix el paper essencial del patrimoni natural i cultural com a element dinamitzador del territori, en aquest cas dins el sector turístic.

Tot i aquestes iniciatives, davant de l'ampli repte que suposa la gestió i conservació del patrimoni, es fa evident que cal intensificar l'esforç en aquesta línia i especialment, vetllar per prioritzar aquells patrimonis que es trobin sotmesos a un major risc de degradació, com és el cas del patrimoni en desús.

En l'àmbit de la Demarcació existeixen nombrosos exemples d'aquestes modalitats patrimonials en desús que haurien de constituir un àmbit d'intervenció prioritari per garantir-ne la conservació a llarg termini. Cal vetllar també perquè aquests processos de recuperació patrimonial es desenvolupin paral·lelament a iniciatives de valorització econòmica i social que en garanteixin la sostenibilitat, i que puguin contribuir a la vegada a dinamitzar econòmicament el territori.

Els reptes als quals pretén donar resposta l'estratègia d'especialització sectorial i territorial en l'àmbit del patrimoni a la Demarcació són els següents:

Repte 1. Protecció, conservació i recuperació del patrimoni. En un context limitat de recursos, agreujat des de dècades pels canvis socioeconòmics que impulsen l'abandonament de determinades tipologies patrimonials i especialment els darrers anys de crisi econòmica, es manifesta la dificultat per gestionar i conservar adequadament el patrimoni per part de les entitats gestores a la Demarcació, el que es tradueix en el seu abandonament i degradació.

Repte 2. Foment d'iniciatives de desenvolupament sostenible compatibles amb la protecció, desenvolupament i promoció de les àrees naturals, en particular d'interès turístic. Els espais naturals són, per naturalesa, territoris fràgils on tot i primar la funció de conservació i protecció del patrimoni natural i cultural, cal vetllar també per la generació d'iniciatives que permetin dinamitzar tant econòmicament com socialment aquests espais, sempre des d'una perspectiva sostenible. La valorització turística i ús públic són estratègies que poden permetre rendibilitzar aquest espais i aportar ingressos que reverteixin en la seva gestió. Paral·lelament, integrant les recomanacions derivades de la UE, cal vetllar pel progressiu reconeixement de les fortes interrelacions entre patrimoni natural i cultural als espais naturals protegits i apostar per estratègies de gestió integrada⁷.

Repte 3. Fomentar el reequilibri territorial: generació de dinamisme i activitat econòmica en territoris específics per fer front a l'estancament econòmic. Les diferents operacions liderades per les entitats locals participants al present PECT representen dinàmiques econòmiques i demogràfiques diferents, però amb una necessitat comuna que compren la necessitat de dinamitzar la seva economia amb noves activitats que permetin una embranzida econòmica i social. Aquesta generació de dinamisme econòmic pot adoptar formes diverses, entre elles:

- **Repte 3.1. Foment de l'ocupació mitjançant el reciclatge i especialització dels treballadors/es en nous nínxols d'ocupació de demanda creixent.** Especialment, fomentant la reconversió de perfils de baixa qualificació cap a professions especialitzades i per tant, de més valor afegit i de més difícil substitució. La construcció és un sector especialment interessant des d'aquest punt de vista, al ser un dels més afectats per la crisi econòmica dels darrers anys (com demostren les dades exposades a la secció 3.3) i per l'elevat pes dels perfils de baixa qualificació.
- **Repte 3.2. Creació de nous productes i serveis turístics en territoris sense activitat turística prèvia.** Davant del constant increment del nombre de turistes, molts territoris veuen en aquest sector l'oportunitat de recuperar o, com a mínim complementar, la seva economia i alhora difondre i protegir els seus recursos.
- **Repte 3.3. Diversificació del producte turístic estacional.** Valorització del patrimoni com a estratègia de diversificació i desestacionalització de productes turístics massius i estacionals (sol i platja, neu) i d'atracció de nous públics.
- **Repte 3.4. Creació de nova activitat econòmica en territoris en situació de declivi econòmic i despoblament.** Generació d'iniciatives que actuïn com a tractors i revulsius de l'economia en zones amb dinàmiques regressives.

Repte 4. Fomentar la recerca, innovació tecnològica i ús de les TIC. Existeix encara un ampli marge per desenvolupar activitats de recerca i d'introducció d'innovació en les iniciatives de valorització econòmica i social del patrimoni a la

⁷ <https://ec.europa.eu/environment/nature/natura2000/financing/docs/Scoping%20study%20N2000%20and%20culture.pdf>

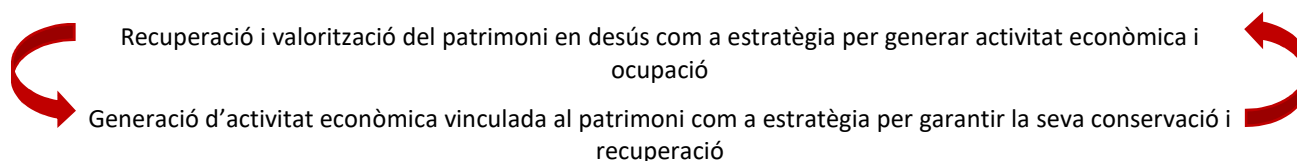
Demarcació. Així, les diverses operacions que es proposen en el marc del present PECT parteixen d'iniciatives ja existents al territori, però amb un baix o inexistent nivell d'innovació i ús de les TIC per arribar a nous o majors públics, entendre'ls millor o millorar la competitivitat de l'actuació empresarial. El Campus Patrimoni Cultural i Natural⁸ de la Universitat de Girona, creat el 2017, treballa pel desenvolupament d'un ecosistema innovador en l'àmbit del patrimoni a la demarcació, i es planteja com a repte augmentar la presència de la innovació (entesa en un sentit ampli, tecnològica però també relativa a altres aspectes) en aquests processos de manera participada amb els agents de la quàdruple hèlix.

4.3 Objectius estratègics i operatius del PECT

Objectiu estratègic PECT "Girona, Patrimoni Actiu"

Recuperació, protecció, conservació i valorització del patrimoni arquitectònic, cultural, històric, immaterial i natural a través de la generació de valor econòmic, social, cultural, turístic i de coneixement amb un fort component innovador.

PATRIMONI ACTIU



Objectius operatius:

- Recuperar, conservar i protegir elements singulars del patrimoni arquitectònic, cultural, històric, immaterial i natural dels territoris de l'àmbit d'actuació
- Generació de valor de coneixement a través de la recuperació, generació i/o transferència cap als agents econòmics diana (públics i privats) que contribueixi a la protecció i foment d'aquest patrimoni cultural i natural
- Generació de valor turístic i cultural, a través de la creació de nova oferta de productes i serveis turístics que incorporin introduint les TIC com a eina de millora de la competitivitat territorial
- Generació de valor econòmic, través de la recuperació i/o rehabilitació d'espais d'interès arquitectònic i/o històric per desenvolupar nous usos, activitats i serveis amb un elevat component innovador
- Transferir el coneixement, tecnologia i metodologies generats, traduïts en nous processos i/o productes innovadors, des dels territoris de focalització al conjunt de la demarcació
- Fomentar la valorització social del patrimoni com a requisit indispensable per garantir la seva sostenibilitat futura
- Fomentar la inclusió de la valorització ecològica del patrimoni, la gestió integrada i l'aplicació d'ecoinnovacions orientades a minimitzar els efectes ambientals en intervencions sobre el patrimoni.

4.4 Coherència d'objectius del PECT amb l'estratègia territorial/sectorial

L'alineació i coherència entre els objectius del PECT "Girona, Patrimoni Actiu" i l'estratègia de la demarcació de Girona es justifica a través dels arguments exposats, sintetitzats a continuació:

- **Àmbit d'especialització:** El PECT desenvolupa l'àmbit d'especialització sectorial del patrimoni, fixat en l'estratègia RIS3 de la demarcació de Girona.
- **Abast territorial:** Demarcació de Girona, amb territoris de focalització específics que corresponen principalment a l'Alt Empordà, Ripollès, Selva, Garrotxa i Gavarres però amb transferència de coneixement, metodologia i tecnologia cap al conjunt de les comarques gironines.
- **Justificació:** El PECT respon i planteja objectius i actuacions que donen resposta a la diagnosi, reptes i plantejaments estratègics previs realitzats a la demarcació de Girona pel que fa a l'àmbit del patrimoni: la necessitat de conservació, protecció i recuperació del patrimoni, la dinamització sostenible d'espais naturals protegits, la recuperació i transformació econòmica dels territoris i la necessitat de fomentar la recerca, TIC i innovació en l'àmbit del patrimoni.
- **Objectius:** Els objectius estratègics i operatius del PECT s'alineen i desenvolupen amb els objectius fixats en el marc de l'estratègia RIS3 de la demarcació de Girona en l'àmbit del patrimoni. Concretament, amb l'objectiu doble de recuperar i conservar el patrimoni tot contribuint a la transformació efectiva del territori mitjançant l'aplicació d'innovació i TIC.

⁸ <https://www.udg.edu/ca/campuspatrimoni>

5 DESCRIPCIÓ GENERAL DEL PECT

5.1 Antecedents previs, tipologies patrimonials i territoris de focalització

Els antecedents del PECT es localitzen en un conjunt d'iniciatives territorials preexistents que conflueixen cap a l'interès comú de l'activació i atribució de nous usos a modalitats patrimonials vulnerables, patrimoni en desús en risc de degradació. L'estratègia d'especialització sectorial i territorial de la Demarcació de Girona en l'àmbit del patrimoni fixa aquests territoris com a àmbits de focalització per consolidar i potenciar aquestes iniciatives gràcies a l'aplicació de la innovació i les TIC, convertint-les en projectes demostratius amb capacitat de transferència i rèplica en altres indrets.

Patrimoni i tècniques constructives tradicionals. L'arquitectura tradicional o popular fa referència a construccions dutes a terme a partir d'uns models arquitectònics i d'unes formes de construcció locals que es transmeten de generació en generació, habitualment de manera pràctica i oral. Inclou construccions tradicionals molt diverses, des de la pedra seca fins a edificacions de gran complexitat com masies. A més d'aquesta dimensió tangible, l'arquitectura tradicional també en té una altra d'intangible: els models arquitectònics, els sabers constructius i les idees que simbolitza⁹.

En les últimes es detecta una pèrdua progressiva de l'ofici de la construcció i dels materials i tècniques tradicionals. Aquest fet és deu a obstacles normatius (insuficient atenció en el planejament urbanístic, legislació obsoleta i aplicada de manera insuficient) però també, a una manca de sensibilització social tant per part del sector com dels propis propietaris.

Els territoris de focalització es localitzen principalment a l'Alt Empordà i Garrotxa, incloent també Gavarres. L'operació 1 es centrarà en espais naturals protegits, pel fet de considerar-se aquests espais especialment vulnerables a la pèrdua i degradació del seu patrimoni construït ja que sovint han experimentat majors processos de despoblació (geografia accidentada, inaccessibilitat, dinàmica econòmica).

Des del 2011, GRETA es dedica a la recerca i estudi de les tècniques i materials de l'arquitectura tradicional. Des del 2014 en col·laboració amb la UEC Unió d'Empresaris de la construcció i el COAC, Col·legi d'Arquitectes de Catalunya ha organitzat 5 edicions del *Curs de Mestratge en Construcció Tradicional* amb l'objectiu de preservar els oficis i transmetre els valors inherents a les tècniques tradicionals de la construcció, recuperar coneixements i donar les eines necessàries perquè les empreses que es dediquin a la restauració i rehabilitació i els tècnics que en són responsables siguin un referent de qualitat. L'Any 2016 l'associació va publicar un manual de bones pràctiques per intervenir en l'arquitectura tradicional, i des del 2018 desenvolupa treball de camp per documentar els elements d'interès de l'arquitectura tradicional per posar-los en valor, recollint el màxim de la seva diversitat i riquesa pel que fa a les especificitats locals.

La Universitat de Girona des del Campus de Patrimoni Natural i Cultural, treballa proactivament per impulsar la recerca aplicada i la transferència de tecnologia i coneixement a les necessitats del territori i teixit econòmic en l'àmbit del patrimoni. Formen part del Campus diversos grups de recerca especialitzats en materials, disseny estructural i tècniques constructives complexes, que fa anys que desenvolupen recerca en l'àmbit de les tècniques constructives tradicionals des de l'Escola Politècnica Superior: AMADE (Analysis and Advanced Materials for Structural Design), CATS (Construction:Advanced Technologies and Sustainability) i Arquitectura i Territori.

Pedra seca i les seves arts i tècniques. Entre el conjunt de tècniques arquitectòniques tradicionals, es pot destacar la pedra seca per la seva importància en el context gironí i mediterrani. El patrimoni en pedra seca està conformat pel conjunt de coneixements i tècniques consistents en l'aixecament de qualsevol construcció amb pedres de l'entorn immediat sense cap material de cohesió. Es tracta d'una tècnica emprada des de fa més de 5.000 anys com a tècnica per construir elements de prestigi, passant a temps més recents (S XVIII/XIX) a ser una tècnica tradicional relacionada amb l'economia agro-ramadera, l'explotació del bosc i l'abastament d'aigua, caient els anys 60 en desús a favor de mètodes de construcció més moderns. A la Demarcació, les construccions en pedra seca estan altament repartides pel territori¹⁰.

El territori de focalització és l'Alt Empordà, i especialment, la Garriga d'Empordà i Roses. A l'espai natural protegit de la Garriga d'Empordà, els darrers anys s'han desenvolupats iniciatives de protecció i valorització d'aquest recurs amb la col·laboració del Consell Comarcal de l'Alt Empordà: en són exemple el pla de gestió de la Garriga d'Empordà (2005) que defineix com a objectiu estratègic evitar la degradació d'aquest patrimoni o la declaració com a BCIL de les barraques de pedra seca (2013). A una escala territorial més àmplia, cal destacar el projecte Col·laboraxPaisatge¹¹ desenvolupat per ADRINOC, amb l'objectiu de posar en valor la pedra seca i el seu paisatge com a mitjà per fomentar el desenvolupament rural. També Roses està desenvolupant iniciatives de recuperació del paisatge i patrimoni tradicional del seu entorn, en el qual la pedra seca havia jugat un paper predominant.

⁹ Roger Costa, R., Estrada, F., Van Geert, F (2006). *L'arquitectura tradicional catalana com a patrimoni etnològic*.

¹⁰ <http://wikipedra.catpaisatge.net/> - Catàleg col·laboratiu de construccions de pedra seca a Catalunya

¹¹ www.collaboraxpaisatge.cat

Dins de la UdG, una de les línies de treball preferents del Campus Patrimoni Cultural i Natural és l'impuls de la gestió integrada del patrimoni, entenent que el patrimoni ha de ser treballat i gestionat des d'una perspectiva global que reconegui i potenciï una lectura conjunta de la dimensió natural i cultural. La pedra seca, com a paisatge cultural modelat durant segles per la interrelació de l'home amb la natura, suposa un excel·lent laboratori per assajar metodologies i propostes de gestió integrada, comptant amb la participació de grups de recerca com Biologia Animal, Graphics&Imaging Laboratory, Laboratori d'Anàlisi i Gestió del paisatge i Laboratori Multidisciplinar de Recerca en Turisme.

Patrimoni ferroviari. Les estacions i altres construccions auxiliars vinculades a l'ús ferroviari constitueixen també un element característic i identitari de moltes poblacions. A la Demarcació de Girona, són especialment singulars les vinculades a les ja desaparegudes línies de ferrocarril de via estreta Olot-Girona i Girona-Sant Feliu de Guíxols (línies del Carrilet), en funcionament fins a l'any 1969. Com a llegat d'aquest passat històric, resten en peu nombroses edificacions vinculades a aquest ús ferroviari, algunes de les quals catalogades com a BCIN.

El territori de focalització és el municipi d'Amer i l'eix de la ruta del Carrilet Olot-Girona. A partir de l'any 2000, aquest antic traçat ferroviari (conjuntament amb la línia Girona-Sant Feliu) es va convertir en Via Verda i ha esdevingut un agent dinamitzador de primer ordre del territori per on transcorre (per les rutes de la Via Verda de Girona van passar el 2019 prop de 280.000 usuaris, generant un impacte econòmic directe de 2'36ME¹²), el que suposa una oportunitat estratègica per dotar de nous usos al patrimoni ferroviari adjacent a l'antiga via.

El municipi d'Amer és un punt clau en l'oferta turística i la recepció d'usuaris de la Via Verda del Carrilet. La principal infraestructura turística d'acollida d'aquests fluxos turístics és la zona de l'antiga estació del ferrocarril de la línia Olot-Girona, un conjunt patrimonial ferroviari únic a Catalunya per haver estat el centre de reparacions de locomotores de vapor de la línia entre Olot-Girona. El conjunt d'infraestructures del patrimoni ferroviari el configuren l'antiga estació, el moll, els tallers i el dipòsit de locomotores. Els darrers anys, s'ha invertit en aquest espai per dotar-lo d'una segona vida enfocada al seu coneixement i ús turístic, lúdic i cultural: S'ha creat una àrea d'autocaravanes, i l'antiga estació de tren ha estat reconvertida, mantenint la seva idiosincràcia patrimonial original, en refugi per als usuaris de la ruta vies verdes i punt d'informació i centre BTT. En el transcurs d'aquest procés, s'ha detectat com a principal problemàtica territorial la necessitat de gestionar els fluxos turístics de manera més eficient i disseminada a Amer, ja que molts usuaris de la Via Verda no s'aturen al municipi i a més, el complex ferroviari es troba allunyat del centre històric fet que dificulta que els usuaris hi acabin arribant .

Patrimoni industrial. El patrimoni industrial és el llegat constructiu de l'activitat industrial passada i el seu anàlisi permet entendre els aspectes socials, culturals i econòmics del sistema territorial de referència. Constitueix el llegat construït de la industrialització i manté un important valor d'ús, doncs comprèn immobles o conjunts industrials que alberguen o poden albergar activitat, acostumen a estar ben comunicats i comparteixen paisatge industrial amb el seu entorn. Davant la degradació d'aquest llegat, es reivindica el valor d'ús i el valor identitari d'aquests espais amb propostes de recuperació o de reconversió d'usos i noves titularitats. A la demarcació de Girona, una part molt important de les principals infraestructures industrials es localitzen al llarg del Ter, el cabal del qual proveïa l'energia necessària per al funcionament de la maquinària.

Els territoris de focalització són el Ripollès i Anglès, territoris situats al llarg de l'eix del Ter. El Ripollès és una comarca amb una forta tradició industrial, liderada pel tèxtil i el metal·lúrgic, que han determinat el caràcter del territori i la seva gent. El sector metal·lúrgic encara representa un motor de l'activitat econòmica comarcal, mentre que el tèxtil ha deixat importants espais industrials en desús, sobre els que cal desenvolupar actuacions urbanístiques, de protecció i de reutilització per revitalitzar-los. Paral·lelament, s'evidencia la necessitat de desenvolupar iniciatives de dinamització econòmica del territori per fer front a la despoblació i l'envelliment de la població. L'any 2016, els principals agents de la comarca del Ripollès (Ajuntaments, Cambra de Comerç, Associació d'Empresaris, Consell Comarcal i altres) van signar el "*Pacte per a la Indústria del Ripollès*", en el qual es posava de manifest la voluntat del territori per impulsar el sector econòmic de la indústria al Ripollès. En aquesta línia, la comarca del Ripollès presenta 3 operacions complementàries amb l'objectiu de revaloritzar el patrimoni industrial de la comarca mitjançant una estratègia integral de captació d'activitat, talent, innovació i nous visitants i la seva ubicació en antics espais industrials en desús.

Al municipi d'Anglès, l'antiga fàbrica Burés és un conjunt arquitectònic d'interès històric (declarat BCIN), element destacat del patrimoni industrial de Catalunya. El conjunt disposa d'un pla d'usos i espais, que aporta les línies estratègiques, els objectius, la definició i els continguts que han de determinar la seva intervenció. Actualment, s'han recuperat ja alguns espais (orientats especialment al teixit associatiu i ciutadania), però resten encara per valoritzar el conjunt d'instal·lacions amb potencial d'ús turístic.

¹² <http://www.viesverdes.cat>

5.2 Aplicació de mètodes innovadors o adaptació d'experiències d'altres zones

En l'àmbit de la recuperació del patrimoni arquitectònic popular, són referència quant a metodologia i objectius els treballs desenvolupats pels arquitectes Camilla Mileto i Fernando Vegas (Universitat Politècnica de València), estretament vinculats amb el Plan Nacional de Arquitectura Tradicional. En l'àmbit específic dels espais naturals, l'operació 1 pren com a referència l'experiència desenvolupada al Parc Natural dels Ports, consistent en l'inventari del conjunt del patrimoni tradicional, l'elaboració d'un manual de bones pràctiques i l'aplicació de les tècniques recuperades en un edifici singular, Mas de Burot¹³, concebut com a exemple de bones pràctiques arquitectòniques i en el que, paral·lelament al desenvolupament de l'obra, es van realitzar jornades tècniques de formació.

Per al plantejament de les operacions 2, 3 i 4 centrades en l'àmbit de la pedra seca, s'han tingut com a referent principal un exemple paradigmàtic de valorització de la pedra seca com a atractiu turístic sostenible: la mallorquina ruta de la pedra en sec¹⁴, gestionada per la Unitat de Pedra en Sec i Senderisme del Consell de Mallorca, que va partir de la creació d'una Escola de Margers per a la recuperació de l'ofici de l'any 1986 i de la qual en van sorgir els professionals que han fet possible la restauració patrimonial d'aquesta ruta. Els agents del sector coincideixen en posar en valor l'estratègia global del projecte, que aborda formació, restauració, ocupació i desenvolupament local des de la sostenibilitat, i en considerar que el fet de crear una demanda laboral és el que provoca que aquest engranatge transversal es pugui posar en funcionament. Seguint amb aquesta línia, el recentment creat Gremi de Margers de Mallorca ha treballat, juntament amb el Consell de Mallorca, per l'impuls de la Qualificació Professional de Constructor de Pedra en Sec, pas necessari per a l'establiment d'un Certificat de Professionalitat a l'estat espanyol, i que es troba en procés de revisió per part de l'Institut Nacional de las Cualificaciones (INCUAL). Paral·lelament a l'experiència mallorquina, cal destacar també l'experiència francesa en l'àmbit de la professionalització de l'ofici de marger: actualment actuen a França dues associacions nacionals de professionals que es beneficien d'un CQP (certificat de qualificació professional) de nivell 2 des del 2010 i de nivell 3 des del 2015, mitjançant un programa desenvolupat per una d'aquestes dues associacions, l'Association des Bâtisseurs en Pierre Sèche (ABPS)¹⁵, la qual treballa també per l'establiment d'un corpus teòric i tècnic de referència i ha elaborat diverses publicacions al respecte¹⁶.

El binomi Via Verda-valorització del patrimoni ferroviari es troba àmpliament estès tant pel territori català, estatal i internacional. Així, a l'estat espanyol existeixen actualment més de 2.800 km d'infraestructures ferroviàries en desús que han estat reconvertides en itineraris cicloturistes i senderistes en el marc del programa Vies Verdes coordinat per la Fundació de Ferrocarriles Españoles, i que han contribuït a la recuperació del patrimoni ferroviari situat al seu entorn directe. El projecte Tourrail¹⁷ té com a principal objectiu la difusió i visibilització d'aquest patrimoni ferroviari, remarcant el seu potencial com a recurs cultural capaç de generar una demanda turística fins al moment oculta. A nivell català, la pròpia Via Verda del Carrilet és segurament una de les més emblemàtiques, i l'operació plantejada en el present PECT segueix l'exemple de moltes altres localitats ubicades a la mateixa ruta que han recuperat el seu patrimoni ferroviari reconvertint-lo en espais de servei públic o privat aprofitant la ubicació estratègica.

En darrer lloc, també la recuperació de patrimoni industrial és una iniciativa estesa i contrastada al territori. En l'àmbit català, el projecte Espais Recobrats¹⁸ centralitza i recull les diferents iniciatives desenvolupades en aquesta línia, arribant a més de 100 iniciatives inventariades. Cal remarcar que en el cas del present PECT l'accent es centra en l'establiment dins d'aquest patrimoni recobrat d'iniciatives amb fort caràcter innovador que pugin actuar com a dinamitzadores i tractores del seu entorn immediat. En aquest cas l'exemple a seguir el constitueix el districte 22@ del Poblenou de Barcelona, una àrea que havia estat l'epicentre de la revolució industrial a Barcelona i convertit en un dels primers districtes d'innovació al món. Malgrat les evidents diferències existents entre l'àmbit metropolità i la realitat de les comarques gironines i més especialment del territori del Ripollès, l'essència del projecte demostra l'enorme capacitat transformadora d'aquests tipus d'iniciatives.

En el cas específic d'Anglès, l'actuació vinculada a la reconstrucció de la barca i recuperació de la memòria històrica de l'antic pas de barca de llibant sobre el riu Ter també pren com a exemple iniciatives similars desenvolupades amb èxit a altres territoris, com és el cas de Sant Hipòlit de la Salanca (Rosselló, França), l'Albufera de València i Terres de l'Ebre.

¹³ <http://www.masdeburot.cat/>

¹⁴ <https://caminsdepedra.conselldemallorca.cat/>

¹⁵ <http://www.pierreseche.fr/abps/>

¹⁶ <http://www.pierreseche.fr/abps/la-filliere/filliere-regles-professionnelles/>

¹⁷ <http://www.tourail.com/>

¹⁸ <https://www.espaisrecobrats.cat/>

5.3 Estructura del projecte

El PECT “Girona, Patrimoni Actiu” s’estructura en un total de 4 projectes, definits a l’entorn de les tres línies de valorització del patrimoni definides a l’estratègia territorial i sectorial i un darrer de coordinació:

Projecte 1: Generació de valor de coneixement. Integrat per 3 operacions amb un alt component de R+I orientades a recuperar, crear i transferir coneixement que es tradueixi en nous processos, productes o tecnologies que es posen a disposició del teixit productiu (construcció i rehabilitació del patrimoni) i/o les entitats gestores del territori per a millorar la competitivitat i eficiència de la seva gestió.

Projecte 2. Generació de valor turístic i cultural. Consistent en 4 operacions orientades a la recuperació i valorització del patrimoni en desús mitjançant el desenvolupament de noves ofertes de productes i serveis d’interès turístic i cultural a través de l’aplicació de les TIC (aplicatius mòbils, realitat virtual i augmentada, 3D, gestió de públics).

Projecte 3. Generació de valor per altres usos econòmics i socials. Les 2 operacions que conformen aquest projecte tenen per objectiu la recuperació i rehabilitació d’elements patrimonials industrials per ubicar-hi nous usos o serveis innovadors (Bigdata, viver de creatius, nova activitat econòmica, centre d’interpretació i museu de la indústria) que actuïn com a elements tractors per la dinamització del territori.

Projecte 4. Coordinació. L’operació 10 “Coordinació del PECT Girona, Patrimoni Actiu” liderada per la Diputació de Girona, té per objectiu coordinar la correcta execució del PECT i assegurar el treball en xarxa i la complementarietat entre les operacions.

Taula 3. Característiques de les actuacions i estructura del PEC

ENTITAT	OPERACIÓ	CARACTERÍSTIQUES DE LES OPERACIONS										
		PATRIMONI Tipus de patrimoni a valoritzar			ACTUACIONS Tipus d'actuacions a desenvolupar					VALOR Tipus de valor a generar		
		Arquitectònic (material)	Cultural i Històric (immaterial)	Natural	Identificació, catalogació, inventari i/o mapeig	Estudi, anàlisi, caracterització i/o assajos	Senyalització, visibilització i/o gamificació	Transferència i/o difusió de la innovació	Rehabilitació i/o acondicionament	Valor econòmic o social (recuperar i rehabilitar espais per desenvolupar noves activitats o serveis)	Valor cultural o turístic (generar nova oferta de producte d'interès cultural o turístic)	Valor de coneixement (recuperar, generar i/o transferir coneixement)
PROJECTE 1. GENERACIÓ DE VALOR DE CONEIXEMENT. Eix prioritari 1 - Potenciar la recerca, el desenvolupament tecnològic i la innovació												
Operació 1. GRETA	El patrimoni arquitectònic anònim dels Espais Naturals	X	X		X	X		X				X
Operació 2. Universitat de Girona	Tècniques constructives tradicionals: pedra seca i volta catalana	X	X			X		X				X
Operació 3. Universitat de Girona	Innovació per a la valorització del patrimoni de la pedra seca	X	X	X	X	X	X	X			X	X
PROJECTE 2. GENERACIÓ DE VALOR CULTURAL I TURÍSTIC. Eix Prioritari 6 - Conservar i protegir el medi ambient i promoure l'eficiència dels recursos												
Operació 4. Consell Comarcal de l'Alt Empordà	Valorització del patrimoni cultural de la pedra seca a la Garriga d'Empordà	X	X	X	X		X	X			X	X
Operació 5. Ajuntament de Roses	TIC aplicada al patrimoni històric i cultural de Roses	X	X	X			X		X		X	
Operació 6. Ajuntament d'Amer	Naus antiga estació Carrilet (Pat. ferroviari): TIC i rehabilitació	X	X				X		X		X	
Operació 7. Ajuntament d'Anglès	Recuperació i posada en valor antiga fàbrica Burés	X	X	X			X		X	X	X	
PROJECTE 3. GENERACIÓ DE VALOR PER ALTRES USOS ECONÒMICS I/O SOCIALS. Eix Prioritari 3 - Millorar la competitivitat de les PIMES												
Operació 8. Ajuntament de St Joan de les Abadesses	Reactivació del patrimoni industrial a Sant Joan de les Abadesses	X	X				X	X	X	X	X	
Operació 9. Unió Intersect. Empr. del Ripollès (UIER)	Reactivació del patrimoni industrial al Ripollès	X	X				X	X	X	X	X	
PROJECTE 4. COORDINACIÓ DEL PECT												
Operació 10. Diputació de Girona	Coordinació del PECT "Girona, Patrimoni Actiu"											

5.4 Descripció de les operacions i actuacions del PECT

Operació 1. El Patrimoni Arquitectònic Anònim dels Espais Naturals			
Entitat sòcia	ASSOCIACIÓ GRETA	Durada	2020-2022
Entitats participants no beneficiàries	UEC - Unió d'Empresaris de la Construcció de Girona Universitat de Girona ICRPC		

DESCRIPCIÓ. Documentació i estudi del patrimoni arquitectònic anònim del Cap de Creus, Alta Garrotxa i Gavarres. Aquest patrimoni desprotegit i per això molt vulnerable està en alguns casos en procés d'enrunament i en d'altres ha sofert restauracions inapropiades.

Es tracta d'aprofundir en la recerca sobre els materials i les tècniques constructives amb que fou construït per evitar la pèrdua d'aquest coneixement (transmès majoritàriament de forma oral) i orientar a través de pautes com encarar la seva restauració i rehabilitació per tal de contribuir a l'especialització del sector de la construcció i la rehabilitació en aquest àmbit, actualment amb forta demanda per la necessitat d'apropament cap a una construcció més sostenible i integrada a l'entorn. Es generaran diferents documents digitals amb indicacions i eines per difondre tot el coneixement adquirit al llarg de la recerca, i per contrastar i difondre els coneixements adquirits es desenvoluparan jornades pràctiques de tallers en obra real adreçats a tècnics i constructors que es deixaran com a referència en el territori, amb el suport de la Unió d'Empresaris de la Construcció i el Col·legi d'Arquitectes de Catalunya.

Tot i que la pedra seca és una tècnica constructiva tradicional, l'operació 1 es centrarà preferentment en d'altres tècniques vist que les operacions 2, 3 i 4 ja la tracten àmpliament. Tot i això, les entitats es coordinaran per l'aprofitament i creuament de la informació obtinguda i la integració dels resultats.

ABAST TERRITORIAL. Municipis dels tres espais protegits presos com a prova pilot, amb un total de 251.052 habitants (Cap de Creus, Alta Garrotxa i Gavarres). El coneixement i eines metodològiques que derivin del projecte són aplicables i d'interès en un àmbit territorial superior, les activitats de transferència s'adreçaran al conjunt de la Demarcació.

OBJECTIUS. Els objectius a assolir en el marc d'aquesta operació són:

- Posar en valor el patrimoni arquitectònic popular anònim i donar les eines necessàries per permetre la seva recuperació i donar-hi un nou ús segons les exigències i necessitats de la construcció actual.
- Ampliar els coneixements sobre els materials i tècniques tradicionals que configuren aquest patrimoni, i evitar la pèrdua d'aquests sabers transmesos majoritàriament de manera oral.
- Transmetre el coneixement especialitzat als professionals que intervenen en aquest patrimoni arquitectònic per la seva especialització en un nínxol d'ocupació amb demanda creixent.
- Fer visible les possibilitats de millora de les prestacions energètiques i de confort d'aquests edificis.
- Aportar coneixements per innovar cap a una construcció més sostenible i respectuosa amb el medi, tant en rehabilitació com obra nova, vist que les tècniques i materials constructius tradicionals són per definició km 0 i baixos en emissió de Co2.
- Promoure que els municipis base de l'estudi integrin al seu planejament les conclusions i pautes establertes.

ACTUACIONS. L'operació es desglossa en les següents actuacions i tasques:

A1.1. Treball de Camp: Visita per documentar les edificacions i elements identificats prèviament com a més interessants i inèdits dins del territori delimitat. El treball de camp posa la seva atenció sobretot en documentar i comprendre els materials i els detalls constructius utilitzats en la construcció del patrimoni arquitectònic anònim.

T1.1.1. Identificar els elements més interessants a documentar.

T1.1.2 Visita, anàlisi i documentació de cadascun dels elements.

T1.1.3. Proposta d'anàlisis de composició, granulometria i altres propietats: resistència, permeabilitat al vapor, capacitat higroscòpica a diferents materials susceptibles de ser utilitzats en rehabilitació i per extensió en obra nova.

A1.2. Conclusions del treball de camp i difusió: Elaboració de document amb base a les dades recollides en el treball de camp. Guia digital per difondre i transmetre el coneixement extret, amb detalls, observacions i pautes pels professionals que intervenen en el patrimoni arquitectònic, arquitectes, constructors, tècnics dels municipis estudiats i també pels propis propietaris i organització de tallers de transferència.

T1.2.1. Contactes i interrelacions amb entitats de l'àmbit internacional (*Compagnons du Tour de France* i *The Society for the Protection of Ancient Buildings*)

T1.2.2. Elaboració de les conclusions i idees més importants extretes del treball de camp i el seu anàlisi.

T1.2.3 Edició de la guia digital amb pautes i eines per facilitar la transmissió i ús dels coneixements extrets en el treball de camp i l'anàlisi de les dades recollides.

T1.2.4. Comparar les conclusions i pautes extretes en la recerca amb els paràmetres del planejament vigent ens els diferents municipis del territori estudiat. Proposar canvis, pautes o matisos per aplicar a través d'ordenances d'edificació i del planejament dels municipis afectats.

T1.2.5. Tallers i jornades específiques dirigides als professionals que intervenen en el patrimoni arquitectònic: Tallers pràctics demostratius dels materials i tècniques de l'arquitectura tradicional amb intervencions en elements arquitectònics del territori, per aprendre i alhora col·laborar en la seva recuperació com a pas previ a un nou ús.

RESULTATS. Es preveu l'assoliment dels següents resultats:

- 45 elements d'arquitectura tradicional analitzats i documentats. 15 a cada espai natural
- 4 tallers en obra real per recuperar 4 elements d'arquitectura tradicional
- 60 professionals (tècnics i constructors) del món de la construcció implicats i reciclats dotant-los de coneixements que donen un valor afegit a la seva professió (15 a cada taller)
- 3 Guies digitals de bones pràctiques amb eines i pautes per intervenir amb la màxima qualitat en el patrimoni arquitectònic de cadascun dels tres espais naturals estudiats. Garantia de la seva preservació i pas previ a poder dotar-lo d'un nou ús.
- 9 (3 municipis per cada espai natural) planejaments urbanístics municipals contrastats amb les conclusions extretes de la recerca per detectar mancances a resoldre en el planejament vigent, per convergir tots en la mateixa direcció.
- Contacte i intercanvi de coneixements i metodologies amb 2 organismes internacionals de referència

Operació 2. Tècniques constructives tradicionals: pedra seca i volta catalana			
Entitat sòcia	Universitat de Girona	Durada	2021-2022
Entitats participants no beneficiàries	Consell Comarcal de l'Alt Empordà ADRINOC – GRETA Unió d'Empresaris de la Construcció – ICRPC		

DESCRIPCIÓ. Catalunya, les Balears i moltes altres regions Mediterrànies tenen una gran tradició en l'ús de la pedra seca, però malauradament queda molt poca gent que visqui d'aquest ofici. Una de les principals problemàtiques detectades en quant a la pervivència de l'ofici de marger i l'extensió de l'ús de la pedra seca és la manca de confiança vers aquesta tècnica, davant la falta d'una formació homologada que la legitimi i d'un corpus teòric que n'estableixi les bases normatives que en certifiquin la validesa i donin seguretat a tècnics, constructors i clients. El desconeixement i la falta de confiança sovint frenen actuacions que s'acaben realitzant amb altres materials com el formigó¹⁹.

Per altra part, la volta catalana –un element tradicionalment emprat tant a la construcció rural com urbana o industrial– està incorporant amb força al llenguatge constructiu modern, però encara té molt marge de desenvolupament.

Si es vol preservar i alhora fomentar l'ús de les tècniques lligades a aquestes tipologies estructurals i constructives, amb aplicacions orientades a la preservació i incentivació del seu ús en obra nova, cal contribuir a la difusió de les bondats que es deriven del seu ús, garantir-ne la solidesa tècnica, facilitar que els agents implicats disposin de les eines necessàries i fomentar que les noves generacions de tècnics les incloguin en la seva formació.

L'operació 2 pretén estudiar les tècniques constructives tradicionals basades en la pedra seca i la volta catalana en l'àmbit territorial de l'Alt Empordà i la Garrotxa. Es preveu promoure, des de la UdG, la recerca i transferència de coneixements aplicada a aquestes tècniques tradicionals: recollir el coneixement disponible a l'entorn directe i territoris propers, completar i definir aquelles parts tècniques que encara no han estat resoltes per donar seguretat al sector i generar les eines necessàries perquè la tècnica de la pedra seca i la volta catalana puguin ser ensenyades i divulgades arreu. Aquesta operació és complementària a les operacions 1 i 4.2, centrant-se especialment en el comportament estructural i de resistència dels materials i conjunts construïts mitjançant assajos tècnics de laboratori.

Prioritzant l'ús d'aquestes tècniques, a més de contribuir a la preservació del patrimoni immaterial cultural tradicional i a una construcció més integrada i sostenible, s'aconsegueix reorientar una part del sector des de l'obra nova cap a un nínxol d'ocupació, la rehabilitació del patrimoni mitjançant l'ús de tècniques tradicionals.

ABAST TERRITORIAL. Alt Empordà i Garrotxa (zones d'estudi). Activitats de transferència de difusió i transferència de coneixements adreçades a tot l'àmbit de la demarcació de Girona.

OBJECTIUS. Els objectius a assolir són sintetitzar, ampliar i disseminar el coneixement necessari per assegurar la preservació, recuperació i ús de dues tècniques tan rellevants com són la pedra seca i la volta catalana:

¹⁹ ADRINOC(2018) *La pedra seca com a motor de desenvolupament econòmic i social. Conclusions de les jornades transfrontereres.* https://www.collaboraxpaisatge.cat/wp-content/uploads/2019/02/ConclusionsJornades_PedraSeca_CxP.pdf

- Recull i classificació de la informació i recursos disponibles referits a les tècniques constructives de la pedra seca i la volta catalana a l'entorn de l'Alt Empordà i la Garrotxa
- Aixecament i descripció gràfica de les tipologies estructurals i constructives més representatives
- Disseny d'assajos que permetin avaluar la capacitat resistent de les tipologies abans esmentades
- Estudi experimental del comportament resistent d'elements constructius amb pedra seca i volta catalana
- Divulgació i disseminació del coneixement recollit i/o adquirit mitjançant jornades de transferència, presentacions en congressos o conferències i generació de material gràfic i audiovisual.

ACTUACIONS. L'operació es desglossa en les següents actuacions i tasques:

A2.1. Recull documental general, i posterior identificació i anàlisi –des d'un punt de vista constructiu i morfològic-dels elements més representatius de la construcció en pedra seca i volta catalana a les zones d'estudi.

T 2.1.1. Recopilació de la informació relativa a la construcció tradicional, especialment pedra seca i volta catalana

T 2.1.2. Identificació de les diferents tipologies estructurals i constructives i selecció dels elements més representatius

T 2.1.3. Treball de camp. Identificació i aixecament geomètric dels elements seleccionats

T 2.1.4. Descripció gràfica. Ordenació i tractament de les dades i bolcatge sobre suport digital

A2.2 Tasques de laboratori per la caracterització del comportament estructural de la pedra seca i volta catalana, mitjançant aproximacions experimentals. Avaluació de les propietats dels materials constituents i del comportament com a estructures completes. Per a dur a terme aquesta actuació, caldrà equipar el laboratori amb una màquina universal de tracció/compressió capaç de caracteritzar els materials estructurals i amb instrumentació auxiliar que permeti monitoritzar els assajos previstos.

T 2.2.1. Recopilació de les diferents tècniques experimentals, preferentment no destructives, aplicables a la caracterització del comportament de les construccions.

T 2.2.2. Disseny d'assajos específicament pensats per a l'avaluació de les construccions de pedra seca i volta catalana

T 2.2.3. Estudi experimental de les propietats resistents dels materials emprats

T 2.2.4. Avaluació experimental del comportament estructural dels sistemes constructius (murs, voltes,...)

T 2.2.5. Extensió dels procediments experimentals dissenyats a la determinació de la capacitat resistent a altres materials i/o sistemes constructius.

A2.3. Disseminació i difusió de resultats i del coneixement adquirit mitjançant jornades de transferència i l'ús de les TIC que compregui la generació de material gràfic i audiovisual. Els continguts impartits abastaran diversos àmbits: implantació i impacte en el paisatge de les construccions realitzades amb aquestes tècniques, la component pròpiament projectual o la resolució constructiva i estructural. Les activitats estaran obertes als diferents agents del teixit productiu, professional i empresarial, així com també per als estudis tècnics relacionats amb tècniques constructives i comportament estructural dels materials, amb especial èmfasi als estudiants dels graus d'Arquitectura i Arquitectura Tècnica i edificació.

T2.3.1. Jornades de transferència de resultats a l'Escola Politècnica Superior de la Universitat de Girona

T2.3.2. Generació de material de difusió gràfic i audiovisual amb ús de les TIC per arribar a un públic més ampli.

Resultats. Es preveu l'assoliment dels següents resultats:

- Recopilació i actualització de la informació i recursos disponibles referents a la construcció amb pedra seca i volta catalana a l'Empordà i la Garrotxa
- Identificació de les diferents tipologies estructurals i constructives. Selecció d'elements representatius. Generació de fitxes resum dels treballs realitzats i descripció gràfica dels elements representatius estudiats
- Definició i disseny de metodologies d'assaig específiques per a aquest tipus de materials i construccions
- Obtenció de les propietats resistents dels materials constituents, atenent als trets diferencials que presenten en funció de la seva ubicació al territori
- Descripció del comportament estructural a partir d'assajos experimentals
- Extensió de les metodologies d'assaig proposades a altres materials i/o tipologies tradicionals
- Jornades de divulgació de les tècniques de la pedra seca i volta catalana a les comarques gironines
- Generació de material gràfic i audiovisual

Operació 3. Innovació per la valorització econòmica, social i ecològica de la pedra seca			
Entitat sòcia	Universitat de Girona	Durada	2021-2022
Ent. participants no beneficiàries	Consell Comarcal de l'Alt Empordà ADRINOC ICRPC		

DESCRIPCIÓ. La pedra seca és part essencial de molts paisatges rurals i naturals. Aquest fet, conjuntament amb l'interès cultural i etnològic d'aquest patrimoni, el converteixen en un recurs amb un elevat potencial de cara a la promoció d'un turisme cultural, actiu i/o de natura i per tant, un element de dinamització econòmica rellevant i transformador pel

territori, especialment en espais naturals protegits. En aquests espais, cal vetllar perquè les activitats de dinamització territorial siguin equilibrades i respectuoses, permetent que a més de la funció econòmica, es potenciïn i conservin també al màxim les funcions de conservació i retorn social.

La present operació neix de la voluntat de participació i col·laboració entre la UdG, el Consell Comarcal de l'Alt Empordà, els municipis de la Garriga d'Empordà i ADRINOC, que han treballat conjuntament per identificar necessitats del territori en quant a recerca aplicada i innovació en l'àmbit del patrimoni, cultural i natural, de la pedra seca.

L'objectiu de l'operació és la promoció de la recerca aplicada i multidisciplinària i la transferència de coneixement i tecnologia des de la Universitat de Girona cap al territori, aportant solucions innovadores que permetin augmentar la competitivitat dels processos de valorització turística a espais naturals protegits (Garriga d'Empordà i altres) i incorporant les tres dimensions del desenvolupament sostenible: econòmica, social i ecològica.

ABAST TERRITORIAL. La zona de prova pilot de l'operació és l'espai natural de La Garriga d'Empordà, a l'Alt Empordà. Un cop validades les tècniques, aquestes seran replicades i posades a disposició d'altres espais naturals de la demarcació amb presència de patrimoni en pedra seca, com per exemple el Cap de Creus.

OBJECTIUS. Els objectius a assolir en el marc d'aquesta operació són:

- Valorització turística: Aportar noves solucions tecnològiques que facilitin el desenvolupament d'inventaris del patrimoni en pedra seca i creació de continguts 3D per a la interpretació turística.
- Valorització social: Ús de nous formats interactius per incrementar la conscienciació de l'usuari local (escolar) i turístic sobre el valor patrimonial i cultural del patrimoni en pedra seca.
- Valorització ecològica: Caracterització de la biodiversitat associada a la pedra seca i la funció de refugi en espais d'alt risc d'incendi, incorporant la dimensió natural i la funció ecològica de la pedra al discurs de valorització turística i social i aportant pautes de gestió per potenciar-hi la biodiversitat.

ACTUACIONS. L'operació es desglossa en les següents actuacions i tasques:

A3.1. Inventari, cartografia i representació 3D del patrimoni en pedra seca. La localització i inventari del patrimoni en pedra seca és sovint una tasca complicada per la confluència d'elements com la presència de vegetació forestal i arbustiva, l'extensió de la zona, l'elevada acumulació d'elements en poc espai o la linealitat d'aquests (murs). El territori de la Garriga d'Empordà ha treballat i avançat ja en l'inventari del patrimoni en pedra seca, centrant-se però de moment en les barraques (declarades Bé Cultural d'Interès Local) però sense arribar però a tenir un inventari ni cartografia completa del seu patrimoni. En el marc d'aquesta actuació es proposa el desenvolupament i validació d'una metodologia per a l'elaboració d'una cartografia 2D/3D d'alta precisió georeferenciada d'elements patrimonials mitjançant la tecnologia LIDAR utilitzant plataforma aèria no tripulada UAV (dron) i el tractament digital posterior de la informació obtinguda.

T3.1.1. Fase de preparació i planificació

T3.1.2. Presa de dades a La Garriga d'Empordà

T3.1.3. Anàlisi i tractament (depurar les dades captades pel sensor LIDAR)

T3.1.4. Validació de la metodologia

T3.1.5. Representació/reconstrucció 3D dels elements patrimonials

T3.1.6. Disseminació i rèplica a altres espais (Alt Empordà/Demarcació) i sessions de transferència al sector (entitats gestores, empreses)

A3.2. Gamificació de continguts pedagògics vinculats a la pedra seca. Actualment, existeixen a la zona de la Garriga diversos continguts pedagògics adreçats al públic escolar per sensibilitzar sobre el valor del patrimoni de pedra seca. Es proposa la gamificació i adaptació de part d'aquests continguts pedagògics, complementant el material existent amb una versió digital en forma de videojoc que el faci més atractiu i interactiu per al públic jove, escolar i turístic.

T3.2.1. Disseny conceptual del joc seriós.

T3.2.2. Creació de personatges i escenaris principals del joc.

T3.2.3. Desenvolupament dels diversos minijocs.

T3.2.4. Testing dels minijocs de forma independent.

T3.2.5. Integració dels mini-jocs a l'escenari principal.

T3.2.6. Prova pilot amb el públic objectiu.

T3.2.7. Disseminació de resultats i publicació dels resultats obtinguts en revistes científiques de l'àmbit.

Actuació 3.3. Biodiversitat del patrimoni de pedra seca. Introducció de la dimensió natural i ecològica en la valorització de la pedra seca, centrada fins ara majoritàriament només en la vessant patrimonial o cultural. En paisatges amb risc d'incendi, com la majoria dels que contenen pedra seca, les estructures de refugi esdevenen crítiques per la flora i la fauna i aquestes construccions poden ser punts de supervivència i recolonització del paisatge cremat. Els resultats de l'estudi en zones amb risc d'incendi han de permetre la valorització de les construccions de pedra seca com a refugi de

biodiversitat. Permetran donar recomanacions sobre les característiques òptimes de les construccions, la seva conservació durant treballs forestals o agrícoles i, eventualment, durant la seva restauració.

T 3.3.1. Planificació: Cerca bibliogràfica i test de camp de mètodes d'estudi de la biodiversitat associada a construccions de pedra seca (flora, invertebrats, vertebrats)

T 3.3.2. Mostreig de la biodiversitat associada a construccions de pedra seca a zones cremades i no cremades de l'Alt Empordà (invertebrats, vertebrats)

T 3.3.3. Redacció del protocol d'avaluació ràpida de la biodiversitat i de l'informe de resultats de l'estudi

T 3.3.4. Difusió dels resultats, incorporació a la valorització turística i transferència a tècnics de l'administració i d'empreses del sector.

RESULTATS. Es preveu l'assoliment dels següents resultats:

- Identificació i cartografia 2D/3D dels elements patrimonials de la Garriga d'Empordà i altres indrets de la demarcació de Girona
- Nova tecnologia validada per a la localització i cartografia dels elements patrimonials en zones amb presència de vegetació
- Recreacions 3D d'elements patrimonials per a la valorització turística
- Videojoc educatiu format per diferents mini-jocs que permeti transmetre valors/continguts relacionats amb la pedra seca. El videojoc s'ajustarà a perfil escolar i turístic
- Nova metodologia/protocol d'avaluació ràpida de la biodiversitat associada a la pedra seca
- Fitxa/guia de les principals espècies de flora i fauna de la pedra seca i pautes per la seva adequada gestió
- Disseminació de resultats, sessions informatives i de transferència al sector i gestors, publicació dels resultats en revistes científiques de l'àmbit

Operació 4. Valorització del patrimoni cultural de la pedra seca a la Garriga d'Empordà: un patrimoni viu i actiu			
Entitat sòcia	Consell Comarcal de l'Alt Empordà	Durada	2021-2022
Entitats participants no beneficiàries	ADRINOC Universitat de Girona ICRPC		

DESCRIPCIÓ. Projecte transversal que permeti la recuperació i posada en valor de l'excepcional patrimoni de la pedra seca en els municipis de la Garriga d'Empordà (Avinyonet de Puigventós, Biure, Llers, Pont de Molins i Vilanant) a partir de criteris com el treball en xarxa amb els agents relacionats del territori, la complicitat amb l'entorn d'actuació, la realitat del sector de la pedra seca o la potencialitat de l'ofici i el patrimoni com a elements motors per a la creació de desenvolupament local.

L'entitat sòcia és el Consell Comarcal de l'Alt Empordà ja que la zona de la Garriga no compta amb cap ens de gestió directa. No obstant, tot el treball es portarà a terme conjuntament amb els ajuntaments de la zona i amb la UdG i ADRINOC com a entitats no beneficiàries. Com s'ha descrit a l'apartat 5.1, existeix un important treball previ al territori en relació a la valorització de la pedra seca, tant a nivell comarcal com específicament a la zona de la Garriga.

ABAST TERRITORIAL. Garriga d'Empordà i Alt Empordà en general.

OBJECTIUS. Els objectius a assolir en el marc d'aquesta operació són:

- Valoritzar el patrimoni de la pedra seca com a recurs turístic sostenible.
- Professionalitzar l'ofici de marger, recuperar l'ofici com a nou nínxol professional
- Implicar i sensibilitzar la població local en la revalorització d'aquest patrimoni

ACTUACIONS. L'operació es desglossa en les següents actuacions i tasques:

A4.1. Valoritzar el patrimoni de la pedra seca com a recurs turístic sostenible.

T 4.1.1 Catalogació i classificació dels elements patrimonials de pedra seca a la Garriga d'Empordà: investigació dels elements de pedra seca, catalogació i classificació i enllaç de les fitxes a l'app pedra seca. Cooperació amb UdG en el marc de l'actuació 3.1, incorporació dels resultats procedents de l'inventari amb drons i recreacions 3D.

T4.1.2. Senyalització sostenible i tecnològica mitjançant l'ús de les TIC per obtenir nous recursos turístics: creació de 5 itineraris, senyalització sostenible i tecnològica per aconseguir un recurs obert, relació amb els nous productes del PECT Costa Brava-Pirineu de Girona: Natura, Cultura i Intel·ligència en Xarxa.

T4.1.3 Disseminació d'aquest nou recurs turístic entre els professionals i la societat civil: jornades informatives, realització d'una jornada formativa a professionals del sector turístic.

A4.2. Professionalitzar l'ofici de marger, recuperar l'ofici com a nou nínxol professional.

T.4.2.1 Redacció d'un manual online de bones pràctiques per a la recuperació de construccions de pedra seca de la Garriga d'Empordà i d'una guia digital de bones pràctiques d'ús d'aquests nous itineraris: recopilació d'informació sobre

restauració i recuperació, redacció d'un manual on-line de bones pràctiques i d'una guia digital de bones pràctiques d'ús dels itineraris. Cooperació i coordinació amb l'operació 2 mitjançant la identificació de reptes constructius a ser resolts, integració dels resultats.

T.4.2.2 Disseminació de bones pràctiques: divulgació i execució de les bones pràctiques de la restauració de pedra seca a dos nivells (bàsic i avançat): Disseny de diferents tallers per l'assaig de bones pràctiques de restauració, bàsic i avançat professional. Difusió de tallers i captació de públics. Realització dels tallers.

A4.3. Implicar i sensibilitzar la població local en la revalorització d'aquest patrimoni

T 4.3.1. Implicació de les escoles del territori en el coneixement de la pedra seca: Activitat pedagògica d'un aprenentatge transversal en el pla d'estudis escolar (Apadrina un barraca): contacte amb escoles, seguiment del projecte durant el curs. Cooperació amb UdG i enllaç amb escoles per la gamificació de continguts pedagògics (A3.3)

T 4.3.2 Sensibilització de la població local per a impulsar el voluntariat i creació d'una possible entitat de gestió per protegir i salvaguardar la Garriga d'Empordà. Jornades de sensibilització, dinamització de la societat civil i establiment d'un vincle amb administració local per tal de crear una futura entitat de gestió i/o promoció de la Garriga.

RESULTATS. Es preveu l'assoliment dels següents resultats:

- Classificació dels elements de pedra seca de La Garriga d'Empordà
- Creació d'un nou recurs turístic sostenible i amb ús de les TIC
- Divulgació del recurs entre la població i els professionals del sector turístic.
- Aproximació de la tècnica de la pedra seca a la població en general i al sector especialitzat en particular.
- Transferència de bones pràctiques de restauració d'elements de pedra seca
- Apadrinaments de barraques
- Creació d'una entitat per a la salvaguarda de la Garriga d'Empordà

Operació 5. Tecnologia aplicada a la posada en valor del patrimoni històric de Roses			
Entitat sòcia	Ajuntament de Roses	Durada	2021-2022
Entitats participants no beneficiàries	Consell Comarcal de l'Alt Empordà ICRPC		

DESCRIPCIÓ. Roses disposa d'un ampli patrimoni cultural i històric degut fonamentalment al factor geoestratègic del golf de Roses que ha provocat que al llarg de la història fos un nucli habitat des de l'època megalítica, visigòtica, grega, romana, medieval amb edificacions de caràcter defensiu.

En el marc d'aquesta operació, es proposa portar a terme una experiència immersiva i interactiva per vehicular els continguts del patrimoni cultural de Roses, partint de dos punts singulars del patrimoni defensiu de la ciutat: per una banda la Ciutadella de Roses i per l'altra el Castell de la Trinitat i el seu entorn immediat, caracteritzat per paisatges de pedra seca i per la localització de fortificacions i búnquers de frontera del segle XX.

En una primera actuació, es recuperaran i rehabilitaran els camins i marges de conreus de pedra seca ubicats al peu del Castell de la Trinitat recentment museïtzat i es recuperaran per a la visita pública els búnquers i construccions de defensa existents en aquesta zona, recuperant també el paisatge tradicional amb cultius de vinya i olivera característics.

Paral·lelament, s'habilitarà una plataforma tecnològica com a complement a la interpretació d'aquest patrimoni recuperat i del conjunt del patrimoni cultural de la ciutat, que permeti tant la recreació d'escenaris de realitat mixta o augmentada com completament virtuals.

Així, per una banda es crearan continguts per a ser experimentats in-situ a l'entorn patrimonial directe, de manera que els usuaris es puguin moure lliurement pels escenaris creats a través de les estructures arqueològiques existents amb la sensació de viure una experiència real. Aquests continguts podran ser visualitzats mitjançant ulleres RV o tauletes o mòbils, creant-se també una versió web i una app (Google Play, Apple Store). Aquests continguts de realitat augmentada s'ubicaran al Castell de la Trinitat i zona de búnquers i a la Ciutadella de Roses.

Simultàniament, s'habilitarà un espai virtual estàtic a l'interior de la Ciutadella i Castell de la Trinitat per la recreació d'escenaris de realitat virtual, de manera que no caldrà que l'usuari es desplaci per visualitzar els diversos continguts.

Aquests escenaris i continguts de les experiències immersives s'articularen mitjançant estratègies de gamificació (cultural scape room), consistents en l'establiment d'una sèrie de fites a assolir per poder continuar amb la visita, proposant enigmes a resoldre adaptats a diferents nivells de dificultat visualitzades mitjançant ulleres 3D i palanca de comandament (joystick). Tot plegat es complementarà amb un espai-taller pedagògic per donar a conèixer la potencialitat de les noves tecnologies de la comunicació en la posada en valor del patrimoni.

A més de l'Ajuntament de Roses, col·laboren en el desenvolupament d'aquesta iniciativa la Càtedra Roses Arqueologia i Patrimoni (UdG), el Grup de Recerca i Investigació d'Espais de la Guerra Civil (GRIEG), i es comptarà amb el suport del sector privat (sectors econòmics de vi, oli, pesca i turisme) i la societat civil (Fundacions i societats de conservació i defensa del patrimoni de tècniques tradicionals de pedra seca).

ABAST TERRITORIAL. El territori de focalització és el municipi de Roses, però l'àrea d'influència serà comarcal.

OBJECTIUS. Els objectius a assolir en el marc d'aquesta operació són:

- Posar en valor econòmic i socialment el patrimoni històric i cultural de Roses des d'una vessant innovadora que permeti no solament la seva recuperació i conservació sinó també la generació d'activitat econòmica.
- Atracció d'un turisme disposat a viure noves experiències innovadores amb continguts culturals.
- Municipi pioner en aplicar la realitat virtual a la totalitat del patrimoni local, amb possibilitat de generar llocs de treball amb valor afegit en el sector cultural, turístic i tecnològic.

ACTUACIONS. L'operació es desglossa en la següent actuació i tasques:

A5.1. TIC aplicada al patrimoni històric i cultural de Roses i rehabilitació del patrimoni en pedra seca i búnquers al Castell de la Trinitat

5.1.1. Recuperació i adequació dels marges de pedra seca i de camins i itineraris de caràcter paisatgístic amb contingut pedagògic.

5.1.2. Plantació de vinyes i oliveres per la recuperació del paisatge cultural tradicional d'aquest espai

5.1.3. Adequació a la visita pública dels búnquers situats al mateix indret

5.1.4. Plataforma de continguts de realitat virtual i augmentada: Creació de continguts de realitat augmentada per a ser experimentats insitu (Castell Trinitat, búnquers i Ciutadella de Roses).

5.1.5. Creació d'un espai virtual estàtic, creació de vídeos i filmació 360º, disseny d'escenes interactives i creacions de sistemes d'escenaris virtuals sincronitzats i interconnexió de servidors remots.

5.1.6. Adequació d'un espai-taller pedagògic per donar a conèixer la potencialitat de les NTIC en la posada en valor del patrimoni tant de la Ciutadella de Roses i Castell de Trinitat

RESULTATS. Es preveu l'assoliment dels següents resultats:

- Recuperació de patrimoni en pedra seca a la zona del Castell de la Trinitat i adequació per la visita pública dels búnquers defensius ubicats a l'entorn del Castell .
- Creació d'una plataforma tecnològica de realitat virtual i augmentada per a millora la interpretació del patrimoni recuperat (pedra seca, búnquers) i resta del patrimoni cultural de la ciutat.
- Posicionar Roses com a referent tecnològic aplicat a la valorització del patrimoni
- Atracció de nous públics (turisme cultural)
- Allargar la temporada dels visitants amb la repercussió favorable pel municipi i comarca

Operació 6. Naus de l'antiga estació Carrilet (patrimoni ferroviari) d'Amer: recuperació i tic com a eina de dinamització turística			
Entitat sòcia	Ajuntament d'Amer	Durada	2021-2022
Entitats participants no beneficiàries	ICRPC		

DESCRIPCIÓ. A través de les actuacions a continuació plantejades es vol consolidar la zona de l'antiga estació d'Amer com a centre d'estada, allotjament i serveis de la Via Verda, complementant les actuacions ja iniciades anteriorment explicitades a l'apartat 5.1. i propiciant que els usuaris coneguin i utilitzin els recursos i serveis del municipi gràcies a les TIC, superant la situació actual en que habitualment són només usuaris de pas.

En aquesta línia, l'operació planteja per una banda la recuperació de l'antic dipòsit de locomotores del complex, l'únic que roman actualment sense cap actuació de manteniment i conservació des de la data en que el ferrocarril es va clausurar. En el marc d'aquesta actuació, es pretén recuperar aquest espai, un cobert adjacent a l'àrea d'autocaravanes que es convertirà en un infraestructura complementària per a aquest servei. La renovació de l'espai es completarà amb la restauració de les arcades i entrada a les antigues cotxeres, donant al valor patrimonial que li correspon com a testimoni de la revolució industrial del segle XIX que gràcies al tren va impulsar l'economia agrícola i les primeres indústries de vapor al territori. Aquest espai complementarà els serveis turístics de l'edifici central de l'estació, situat al costat, que tindrà ús com a Refugi. La rehabilitació es farà amb criteris ecològics i tecnològicament avançats.

Paral·lelament es planteja implantar un sistema innovador de gestió de fluxos turístics des de la zona de l'antiga estació cap al centre urbà del municipi, on es localitzen nombrosos recursos culturals, rutes i oferta de serveis i activitats. Fins al moment, a la zona de l'estació hi ha diversos cartells i panells que informen de l'oferta del municipi, els quals s'han demostrat insuficients i evidencien la necessitat de complementar-los amb mètodes més innovadors adaptats als nous hàbits de consum, amb les TIC com a element central. L'operació es complementarà amb actuacions per la captació de nous públics complementaris als usuaris de la Via Verda mitjançant la gamificació i la instal·lació de beacons.

ABAST TERRITORIAL. El marc territorial és el municipi d'Amer, població que disposa de 2.256 habitants. Tot i això, es tracta d'una infraestructura que influirà sobre el conjunt de la Via Verda del Carrilet, entre Olot i Girona.

OBJECTIUS. Els objectius principals són tres i van encadenats: La reconversió del patrimoni ferroviari d'Amer, la revitalització l'economia i el repartiment dels fluxos turístics de manera més sostenible i eficient.

Des de l'Ajuntament d'Amer, es vol propiciar el redescobriments de l'extens patrimoni del nucli antic i la seva història, reconvertint i utilitzant el patrimoni històric ferroviari en desús com a pol de generació d'activitat econòmica, creant llocs de treball directes i indirectes, augmentant el teixit empresarial del territori i augmentant el PIB, com a conseqüència de l'augment del consum de productes i serveis del municipi d'Amer. A la vegada, es buscarà captar nous segments de públics interessats en la gamificació, esdevenint així un nou pol d'atracció turística important per captar nous segments de mercat més enllà dels usuaris de la Via Verda que pretenen conèixer el territori a través del turisme actiu d'experiències que suposa la gamificació.

En quan al control i repartiment dels fluxos turístics, l'equipament del municipi a través d'un ecosistema integral de tecnologia i innovació esdevindrà una prova pilot d'un model de gestió dels fluxos turístics sostenible, accessible, adaptable i autònom. A través de la dispersió d'elements tecnològics i la seva explotació per diferents punts del municipi es pretén que els fluxos turístics que arriben des de la Via Verda es disseminin per tota la vila, ampliant el temps d'estada i el consum turístic i per tant, activant l'economia.

Per tant, mitjançant aquesta nova tecnologia es busca augmentar la interacció amb tècniques de gamificació i realitat augmentada que millorin l'experiència del visitant.

ACTUACIONS. L'operació es desglossa en les següents actuacions i tasques:

Actuació 6.1. Rehabilitació del patrimoni ferroviari: recuperació dels coberts de les naus del ferrocarril

T 6.1.1 Obres i actuacions de rehabilitació de la nau (recuperació de les patologies de caire estructural que afecten les diferents llindes de les obertures de la façana, regularització dels coronaments dels murs de tancament, reparació i reconstrucció del ràfec, canalons de recollida de l'aigua de pluja i dels corresponents baixants, retirada de les fusteries i marcs de fusta, col·locació, en determinades obertures de façana, d'elements fixes metàl·lics calats, Instal·lació d'encavallades metàl·liques, Instal·lació d'una coberta lleugera de planxa metàl·lica, amb aïllament tèrmic, pavimentació de l'interior de la nau i l'execució d'una vorera perimetral, esbrossada i neteja d'una franja perimetral de bosc per millorar l'accessibilitat a l'espai)

T 6.1.2. Equipament de la nau per a la seva posada en funcionament.

Actuació 6.2. TIC per la gestió i disseminació dels fluxos turístics

T 6.2.1. Instal·lació de la nova patent de mobiliari urbà de suport selfie "take your selfie". Suport urbà de fàcil instal·lació que permet i potencia dirigir la imatge que projecte el municipi a l'exterior a través de selfies i fotografies a les xarxes socials i s'associa a altres continguts TIC (fotografies amb el hashtag municipal, rutes, altres punts selfie geolocalitzats i promocions locals). Aquesta patent requerirà d'accions concretes com són l'estudi previ de necessitat i proposta d'instal·lació del model de suport i contingut multimèdia adaptat al municipi d'Amer, la producció de suports i del material multimèdia associat per finalment instal·lar-los i fer-ne la posada en marxa.

T 6.2.2. Gamificació personalitzada al municipi d'Amer, oferint un nou canal d'informació i comunicació al propi Ajuntament d'Amer que permetrà augmentar l'experiència del visitant mitjançant la tecnologia. Per això, abans caldrà realitzar un estudi de necessitat amb la proposta de disseny del contingut del propi aplicatiu pel municipi. Fet això, es dissenyarà, crearà i posarà en marxa l'aplicatiu resultant.

T 6.2.3. L'instal·lació de Beacons, organitzats prèviament en un estudi de necessitat.

RESULTATS. Els resultats esperats es resumeixen principalment en quatre punts:

- Recuperació, rehabilitació, conservació i millora en la interpretació del patrimoni ferroviari en desús a Amer
- Esdevenir una prova pilot en gestió sostenible dels fluxos turístics extrapolable a altres destinacions
- Esdevenir un ecosistema tecnològic entorn el patrimoni ferroviari i la gamificació.
- Activar l'economia local i la creació de llocs de treball.

Operació 7. Recuperació i posada en valor social, cultural i turística del patrimoni industrial de la colònia Burés d'Anglès			
Entitat sòcia	Ajuntament d'Anglès	Durada	2021-2022
Entitats participants no beneficiàries	ICRPC		

DESCRIPCIÓ. La colònia Burés és un conjunt arquitectònic d'interès històric (declarat BCIN) d'Anglès, element destacat del patrimoni industrial de Catalunya. La seva posada en valor, a partir de la restauració i la rehabilitació arquitectòniques i de la seva museïtzació, respon a la necessitat de preservar-lo i valorar-lo a partir d'usos socials, culturals i turístics. El Museu Nacional de la Tècnica i Ciència de Catalunya (mNACTEC) participa amb l'Ajuntament en el seu desenvolupament.

El conjunt de la Burés ocupa 17.000m² i està format per 3 naus i diverses edificacions annexes d'usos diversos. Els usos actuals a la nau 3, la que es troba en millor estat de conservació, comprenen una Sala Polivalent, un local d'ús social i Sala

de Ball de la Llar de Jubilats i un conjunt d'instal·lacions amb potencial d'ús turístic però actualment sense ús (amb excepció d'algunes visites guiades durant l'any): recepció de visitants de la màquina de vapor, espai de reserva i expositiu de la col·lecció municipal (objectes de la fàbrica i d'època contemporània), espai museïtzat de la màquina de vapor i carboneres i tallers (en procés de restauració per la seva incorporació al recorregut museístic).

L'operació contempla convertir la fàbrica Burés en el lloc des d'on centralitzar i potenciar els recursos endògens del municipi, el patrimoni natural i cultural del seu entorn, per afavorir la dinamització local. Concretament:

- Creació del centre museístic i d'interpretació de la història i el territori de la Vall d'Anglès. Oferta cultural i turística que permetrà als visitants conèixer un llegat històric de més de 2.700 anys d'història en un sol espai patrimonial, amb l'existència d'un jaciment arqueològic d'època ibèrica al subsòl de la fàbrica. Aquest és un aspecte innovador important del projecte, vist que integra en un mateix espai un jaciment arqueològic dins d'una fàbrica tèxtil, permetent explicar la història europea a partir de l'aprofitament del medi amb l'explotació dels metalls, de la fusta i de l'aigua, des de la revolució neolítica, amb el ferro, fins a la industrial del XIX-XX, amb l'energia hidràulica i el vapor. Paral·lelament, en una sola visita es podrà oferir una experiència cultural/educativa/turística dins de la fàbrica i, alhora, natural en el seu entorn fluvial a la riba del Ter. L'equipament explicarà el medi natural de la Vall d'Anglès i la seva explotació tradicional amb les manufactures de la fusta o les extraccions mineres, i la història i el patrimoni cultural de la vila. A banda, oferirà la visita a les instal·lacions industrials amb el Vapor com a peça central i la possibilitat de veure el patrimoni viu amb la seva posada en marxa. El projecte museogràfic incorporarà elements tecnològics innovadors per assegurar l'accessibilitat universal als continguts i als espais visitables i promourà l'ecoinnovació a partir de l'ús de materials i procediments de proximitat, com l'ús de la fusta de castanyer, explotació pròpia de l'entorn.
- Espai museïtzat per a la recuperació de la memòria històrica de l'antic pas de barca de llibant per creuar el Ter ubicat al costat de la Burés, que inclourà una reproducció de l'antiga barca construïda per joves en formació que a més de formar part de l'exposició, podrà ser emprada al riu en jornades educatives i festives.
- Creació del centre de visitants de la Vall. L'equipament actuarà també com a centre d'atenció i recepció dels visitants del municipi i promoció dels seus atractius (la vila gòtica, la via verda i el Ter, ruta Cabrera, ruta del ferro, etc)
- Equipament optimitzat per al servei als ciutadans. El Centre museístic i d'interpretació i el centre de visitants de la Vall s'integraran dins dels equipaments d'ús ciutadà ja en funcionament a la nau 3. El projecte integra el vessant cultural i educatiu de la seva museïtzació amb l'activitat social de la població a les mateixes instal·lacions i la preservació del patrimoni i la promoció turística.

ABAST TERRITORIAL. L'àrea d'intervenció és el municipi d'Anglès, que s'emmarca en una unitat territorial de la vall d'Anglès, de la qual n'exerceix la capitalitat. El complex de la Burés es troba situat també al costat de la Via Verda.

OBJECTIUS. Els objectius fixats el marc d'aquesta operació són:

- Posada en valor del patrimoni industrial de la fàbrica Burés, a partir de la restauració i la rehabilitació arquitectòniques i de la seva interpretació i divulgació.
- Aprofitament cultural, social i econòmic d'aquest patrimoni industrial.
- Creació de valor turístic del conjunt de la Burés com a centre dinamitzador del territori.

ACTUACIONS. L'operació es desglossa en les següents actuacions i tasques:

A 7.1. Treballs previs i projecte. Inclou el conjunt d'actuacions prèvies i redacció de projectes executius necessaris.

T 7.1.1. Comissariat i direcció del projecte FEDER de la Burés. Servei d'assistència i consultoria per al desenvolupament estratègic i operatiu del projecte i la coordinació del procés executiu i d'implementació.

T 7.1.2. Sonorització i climatització de la Sala Polivalent. Espai d'ús social i dinamització cultural, artística i creativa i de formació, que ha d'actuar com a espai auxiliar i complementari al Centre d'Interpretació.

T 7.1.3. Projecte executiu de la museografia i interiorisme per a l'adequació dels espais d'acollida i visita a la fàbrica.

A 7.2. Creació i posada en funcionament del centre museístic i d'interpretació, espai museïtzat barca de llibant i centre de visitants de la vall

T 7.2.1. Implantació de la museografia i interiorisme (espai d'acollida i tallers), per a la creació d'un circuit de visita i obrir la fàbrica-museu al públic.

T 7.2.2. Fabricació reproducció de la barca de llibant i museïtzació de la sala.

T 7.2.3. Projecte de disseny executiu i de comunicació. Disseny de la identitat i imatge corporativa i de l'estratègia de promoció del territori.

T 7.2.4. Posada en funcionament dels serveis: atenció turística i coordinació de l'equipament

RESULTATS. Els resultats previstos són els següents:

L'actuació de la Burés comportarà un important impacte social i econòmic a partir de:

- La revitalització d'una zona industrial en desús i la millora i dinamització de l'espai públic.
- L'aprofitament del patrimoni industrial per a usos polivalents per a la comunitat local.
- La valoració cultural i educativa i l'oferta turística d'un conjunt patrimonial i museístic que inclou l'entorn natural fluvial i de la vall.

- El posicionament territorial i la internacionalització d'Anglès amb la participació de la Burés en la Xarxa mNACTEC i la Xatic i la Ruta europea del ferro.

Operació 8. Reactivació del patrimoni industrial a Sant Joan de les Abadesses. Estratègies per la revitalització econòmica i social del patrimoni en desús del Ripollès.			
Entitat sòcia	Ajuntament de St Joan de les Abadesses	Durada	2021-2022
Entitats participants no beneficiàries	UIER ICRPC		

DESCRIPCIÓ. La comarca del Ripollès presenta 2 operacions complementàries amb l'objectiu de revaloritzar el patrimoni industrial de la comarca mitjançant una estratègia integral de captació d'activitat, talent, innovació i nous visitants i la seva ubicació en antics espais industrials recuperats.

L'Ajuntament de Sant Joan disposa de la capacitat de gestió d'una antiga empresa tèxtil situada al seu terme (Colònia Llaudet, entre sant Joan i sant Pau de Segúries), que vol revitalitzar per convertir en un centre dinamitzador de l'economia del municipi i la comarca en general. Donat que hi ha una estratègia prèvia de reactivació del territori i una base d'aprofitament del BIG-DATA i talent creatiu com a eina per potenciar la comarca (liderada per UIER, operació 9), l'Ajuntament posarà a disposició espais del patrimoni industrial i desenvoluparà accions vinculades al projecte. Concretament, s'hi proposa ubicar nova activitat econòmica empresarial obtinguda gràcies a l'estratègia de captació d'activitat promoguda per la UIER (viver de creatius) i la creació d'un nou producte turístic basat en el passat industrial de la comarca.

ABAST TERRITORIAL. Sant Joan de les Abadesses i Ripollès indirectament.

OBJECTIUS. Els objectius fixats el marc d'aquesta operació són:

- Recuperar, rehabilitar i revitalitzar el patrimoni industrial de la antiga colònia Llaudet a Sant Joan de les Abadesses
- Creació de nova activitat econòmica i llocs de treball al municipi gràcies a la recuperació d'antics espais industrials (colònia Llaudet) per ubicar-hi el viver de creatius a gestionar per la UIER
- Creació d'un nou producte turístic que impliqui un increment dels visitants al municipi de Sant Joan de les Abadesses i efecte multiplicador sobre l'activitat econòmica en general, especialment sector serveis.
- Posar en valor la història de la indústria a la comarca per fer-la més atractiva, tant per invertir, per visitar, com per viure i treballar
- Identificar Sant Joan amb un projecte museístic innovador, que vincula antigues infraestructures, NTIC, realitat virtual i l'oferta territorial, també per als que no es poden desplaçar, identificant també un territori socialment responsable

ACTUACIONS. L'operació es desglossa en les següents actuacions i tasques:

Actuació 8.1. Creació de l'estructura per a un viver de creatius

T8.2.1. Projecte constructiu

T8.2.2. Rehabilitació i aprofitament d'una antiga estructura industrial per crear un espai d'innovació en creatius i els seus espais complementaris a la nau vella

T8.2.3. Cessió d'espais a l'associació d'empresaris UIER per equipar, captar i gestionar conjuntament el viver de creatius

Actuació 8.2. Creació del museu de la indústria per promoure la història industrial del Ripollès, que comprendrà:

- Centre d'interpretació de la indústria combinant eines, màquines i estructures tant físiques com amb imatges i vídeos
- Espai on aprofitant la tecnologia 3D i les ulleres de realitat virtual es visitaran totes les antigues infraestructures industrials de la comarca que tinguin valor històric

T8.2.1. Rehabilitació del soterrani 1 (Colònia Llaudet) per ubicar-hi el museu de la indústria del Ripollès: rehabilitació de l'estructura, construcció i dotació de la part d'equipament per la creació del centre d'interpretació en el que es combinaran eines, màquines i estructures tant físiques, com imatges com vídeos. Tot aquest espai es digitalitzarà per poder estar a l'abast de persones amb problemes de mobilitat.

T8.2.2. Museu virtual de la indústria al Ripollès: cerca, identificació i catalogació dels diferents elements amb valor com a patrimoni industrial en l'àmbit comarcal. Digitalització en 3D de totes les estructures. Dotació d'equipament informàtic, logístic i tecnològic per la posada en funcionament de l'espai de visualització 3D, a ubicar al centre d'interpretació de la indústria del Ripollès.

T8.2.3. Disseny de l'estratègia, de la campanya, del pla de MK, del pla de mitjans per a la captació de visitants.

RESULTATS. Els resultats previstos són els següents:

- Espais industrials en desús recuperats, rehabilitats i amb activitat econòmica
- Ubicació de noves empreses i llocs de treball al municipi en cooperació amb la UIER (viver de creatius)

- Museu de la indústria del Ripollès en funcionament (centre d'interpretació i museu virtual)
- Atracció de nous visitants al municipi, i efecte multiplicador sobre l'economia en general i el sector serveis en especial

Operació 9. Reactivació del Ripollès. Estratègies per la revitalització econòmica i social del patrimoni en desús			
Entitat sòcia	UIER	Durada	2020-2022
Entitats participants no beneficiàries	Ajuntament de Sant Joan de les Abadesses ICRPC		

DESCRIPCIÓ. La comarca del Ripollès presenta 2 operacions complementàries amb l'objectiu de revaloritzar el patrimoni industrial de la comarca mitjançant una estratègia integral de captació d'activitat, talent, innovació i nous visitants i la seva ubicació en antics espais industrials recuperats.

L'operació 9 crearà una oficina específica de Bigdata com a eina de reactivació del Ripollès i una oficina tècnica per a la generació i captació d'activitat. Les dades obtingudes constituïran la base per poder suportar i planificar les posteriors actuacions i estratègies, orientades a la captació d'activitat econòmica (empreses, creatius i activitat comercial i turística) i talent. Per identificar el territori com a espai innovador i creatiu també s'implantarà un viver de creatius.

ABAST TERRITORIAL. Comarca del Ripollès

OBJECTIUS. Els objectius fixats el marc d'aquesta operació són:

- Reactivar la comarca del Ripollès oferint-la com a prova pilot per desenvolupar les NTIC basades en BIG DATA, 4.0 i intel·ligència artificial
- Aprofitar els resultats treballats a BIG DATA per determinar estratègies de futur i de necessitats actuals.
- Captar talent, persones que vulguin viure i treballar a la comarca, amb activitat empresarial innovadora, comercial, turística o inversora.
- Identificar el territori com a espai innovador i amb talent, creant un viver de creatius per ajuntar diferents nous professionals del sector per treballar conjuntament en l'àmbit del disseny, e-commerce o noves tendències creatives.
- Analitzar i dotar de nova activitat i recuperar un seguit d'infraestructures industrials obsoletes, com a via de valorització, conservació del patrimoni, industrial i generar activitat
- Identificar el Ripollès com a comarca líder en aprofitament del BIG DATA per reactivar territoris, i transferència de coneixement iniciant una metodologia cap a altres comarques aprofitant transferència de coneixement.

ACTUACIONS. L'operació es desglossa en les següents actuacions i tasques:

A9.1 . Creació de l'oficina tècnica de BIGDATA, intel·ligència artificial i 4.0 per generar les dades i programes necessaris per alimentar el projecte

T9.1.2. Compra del local, habilitació i posada en funcionament de l'oficina tècnica en Bigdata aprofitant antigues instal·lacions del casino de Ripoll (actualment en desús)

T9.1.3. Recol·lecció, creació, tractament i anàlisi de Bigdata per a la reorientació econòmica i promoció del territori

A9.2. Creació de l'oficina tècnica de reactivació territorial aprofitant la informació de l'oficina tècnica de Bigdata

T 9.2.1. Habilitació i posada en funcionament de l'oficina tècnica de reactivació territorial

T 9.2.2. Estratègia comarcal de captació d'activitat aprofitant antigues infraestructures industrials com a element tractor: catalogació i anàlisi de les diferents infraestructures industrials obsoletes de la comarca per determinar la seva capacitat de reactivació i possibles usos; disseny de l'estratègia, campanya, pla de màrqueting, pla de mitjans i aprofitament de les TIC. Redacció de plans de viabilitat i suport en la captació d'inversió.

T 9.2.3. Foment de l'aprofitament específic de les infraestructures industrials recuperades per Sant Joan de les Abadesses en el marc de l'operació 8 per ubicar-hi noves activitats innovadores com a tractor d'inversió

T 9.2.4. Identificació de possibles estratègies de desenvolupament del comerç i del turisme gràcies a l'ús de bigdata.

A 9.3 Creació d'un viver de creatius

T 9.3.1. Disseny i posada en funcionament dels espais, aprofitant les instal·lacions de l'antiga fàbrica de Llaudet rehabilitades per St Joan de les Abadesses i buscant eficiència amb el museu de la indústria. Dotació d'equipament tecnològic específic.

T 9.3.2. Campanya i pla de màrqueting per la captació de talent creatiu. Posicionament del Ripollès al mapa com a tractor de creatius i dissenyadors gràfics o industrials.

T 9.3.3. Posada en funcionament del servei. Foment de la interacció i networking del viver amb el teixit empresarial existent i l'estratègia de captació.

RESULTATS. Els resultats previstos són els següents:

- Identificar el Ripollès com a territori tractor, innovador en Bigdata, indústria 4.0 i intel·ligència artificial vinculat a tecnologies de desenvolupament territorial
- Ús de bigdata com a eina dinamitzadora de territori per promoure i captar activitat

- Desenvolupament de programes efectius i dirigits pel foment de l'activitat comercial i turística gràcies al bigdata
- Captació de nova activitat econòmica innovadora i fomentar la seva ubicació en antics espais industrials obsolets per tal de promoure la conservació i recuperació d'aquest patrimoni
- Captació i retenció de talent a la comarca, especialment creatius i dissenyadors gràfics o industrials
- Revertir les tendències de despoblació i envelliment de la població

Operació 10. Coordinació del PECT "Girona, Patrimoni Actiu"			
Entitat sòcia	Diputació de Girona	Durada	2021-2022

DESCRIPCIÓ. La Diputació de Girona desenvoluparà una tasca de suport general al desenvolupament del PECT. L'operació consisteix en coordinar el conjunt de les operacions del PECT, fer el seguiment de la seva evolució i assegurar l'assoliment dels resultats marcats amb el compliment de la normativa aplicable. Té dues línies principals d'actuació:

- Impulsar l'aprofitament del patrimoni natural i cultural de les comarques de Girona i consolidar l'estratègia del PECT "Girona, patrimoni actiu" com un conjunt d'operacions amb un alt valor demostratiu.
- Vetllar per la correcta execució del PECT i fer possible que els coneixements i les experiències realitzades siguin conegudes pel conjunt d'administracions del territori i entitats sectorials implicades.

Abast territorial. Comarques de Girona

Objectius. Els objectius fixats en el marc d'aquesta operació són facilitar el desenvolupament de les operacions del PECT i comunicar el treball que es portarà a terme en el conjunt del PECT i difondre els resultats.

Actuacions. L'operació es desglossa en les següents actuacions i tasques:

Actuació 10. 1. Coordinació, impuls, seguiment, comunicació i control del PECT

Coordinació, l'impuls, el seguiment, la justificació, la comunicació i el control del PECT per tal assegurar la correcta coordinació entre els agents del territori i per complir, tant amb el pla de treball establert, com en l'execució de les despeses previstes. Així doncs, al llarg de la durada del PECT, i gràcies al model de governança establert, es vetllarà per la correcta execució de les operacions i pel compliment de les directius marcades per la convocatòria. Les tasques associades a aquesta actuació són:

T 10.1.1. Coordinació: assegurar que cadascun dels socis conegui en tot moment l'estat dels seus objectius envers la resta de membres del PECT.

T 10.1.2. Seguiment: vetllar per la correcta execució de les activitats i del pressupost associat.

T 10.1.3. Justificació: canalitzat la justificació emesa per les entitats sòcies del PECT.

T 10.1.4. Control: assegurar l'assoliment dels resultats marcats amb el compliment de la normativa aplicable.

T 10.1.5. Comunicació: fer visible els resultats del PECT i el suport de la UE.

Resultats. Els resultats previstos són els següents:

- Disposar d'unes infraestructures i d'un sistema de gestió integrat dels agents públics i privats de la demarcació de Girona i incrementar el coneixement de les activitats del PECT i l'impacte dels fons europeus en el territori.
- Aconseguir el desenvolupament de totes les operacions del PECT
- Dur a terme el pla de comunicació dissenyat en la memòria del PECT (apartat 12)

6 PLA DE TREBALL DEL PECT: OPERACIONS, ACTUACIONS I CRONOGRAMA

	2020			2021				2022				
	T1	T2	T3	T4	T1	T2	T3	T4	T1	T2	T3	T4
Operació 1. El patrimoni arquitectònic anònim dels espais naturals – GRETA												
Actuació 1.1 Treball de camp												
1.1.1.	Identificació elements a documentar											
1.1.2.	Visita, anàlisi i documentació dels elements											
1.1.3.	Analítiques composició, granulometria i altres propietats											
Actuació 1.2 Conclusions del treball de camp i transferència de coneixements												
1.2.1.	Contactes i relacions internacionals											
1.2.2.	Elaboració de les conclusions											
1.2.3.	Edició de la guia digital											
1.2.4.	Convergir amb planejament urbanístic municipal											
1.2.5.	Tallers demostratius en obra real											
Operació 2. Tècniques constructives tradicionals: pedra seca i volta catalana – Universitat de Girona												
Actuació 2.1 Documentació, identificació i anàlisi elements												
2.1.1.	Recopilació informació											
2.1.2.	Tipologies estructurals, selecció elem. Representatius											
2.1.3.	Treball camp, identificació, aixecament geomètric											
2.1.4.	Descripció gràfica, bolcatge a sistema digital											
Actuació 2.2 Tasques de laboratori per la caracterització component estructural i avaluació propietats materials i estructures completes												
2.2.1.	Recopilació tècniques experimentals aplicables											
2.2.2.	Disseny d'assajos											
2.2.3.	Estudi experimental propietats resistents materials											
2.2.4.	Avaluació experimental del comportament sistemes											
2.2.5.	Extensió dels procediments experimentals											
Actuació 2.3. Disseminació i difusió dels resultats												
2.3.1.	Jornades de transferència											
2.3.2.	Generació de material gràfic i audiovisual											
Operació 3. Innovació per la valorització econòmica, social i ecològica del patrimoni en pedra seca -UdG												
Actuació 3.1. Inventari, cartografia i representació 3D												
3.1.1.	Preparació i planificació											
3.1.2.	Presa de dades Garriga d'Empordà											
3.1.3.	Anàlisi i tractament dades											
3.1.4.	Validació de la metodologia											
3.1.5.	Representació/reconstrucció 3D elements patrimoni											
3.1.6.	Disseminació i rèplica resultats i metodologia											
Actuació 3.2. Gamificació de continguts pedagògics												
3.2.1.	Disseny conceptual del joc seriós											
3.2.2.	Creació de personatges i escenaris principals											
3.2.3.	Desenvolupament de minijocs											
3.2.4.	Testing minijocs independents											
3.2.5.	Integració minijocs a escenari principals											
3.2.6.	Prova pilot amb públic objectiu											
3.2.7.	Disseminació de resultats i publicació en revistes											
Actuació 3.3. Biodiversitat del patrimoni en pedra seca												
3.3.1.	Planificació, bibliografia i test de camp											
3.3.2.	Mostreig biodiversitat associada a pedra seca											
3.3.3.	Redacció protocol d'avaluació ràpida i resultats											
3.3.4.	Difusió, incorporació a valorització i formació											
Operació 4. Valorització del patrimoni cultural de la pedra seca a Garriga d'Empordà – CC Alt Empordà												
Actuació 4.1. Valoritzar el patrimoni de la pedra seca com a recurs turístic sostenible												
4.1.1.	Catalogació i classificació i enllaç a app Pedra seca											
4.1.2.	Creació itineraris i senyalització sostenible i tecn.											
4.1.3.	Disseminació nou recurs turístic											
Actuació 4.2. Professionalitzar l'ofici de marger, recuperar l'ofici com a nou nínxol professional												
4.2.1.	Manual online bones pràct i guia ús itineraris											
4.2.2.	Disseminació bones pràctiques: divulgació i pràctica											
Actuació 4.3. Implicar i sensibilitzar la població local en la revalorització d'aquest patrimoni												
4.3.1.	Implicació població escolar											
4.3.2.	Sensibilització població local i creació entitat											

Operació 5. TIC aplicada al patrimoni històric i cultural – Ajuntament de Roses												
Actuació 5.1. TIC aplicada al patrimoni històric i cultural de Roses i rehabilitació del patrimoni en pedra seca i búnquers al Castell de la Trinitat												
5.1.1.	Recuperació marges de pedra seca i camins i itineraris											
5.1.2.	Plantació de vinyes i oliveres recuperació paisatge											
5.1.3.	Adequació a la visita pública búnquers											
5.1.4.	Plataforma de continguts de realitat virtual i											
5.1.5.	Creació espai virtual i altres											
5.1.6.	Adequació espai-taller pedagògic											
Operació 6. Naus antiga estació del Carrilet (patrimoni ferroviari): TIC i recuperació com a eina de dinamització turística – Ajuntament d'Amer												
Actuació 6.1. Rehabilitació dels coberts de les naus dels ferrocarrils												
6.1.1.	Actuacions de recuperació i rehabilitació de les naus											
6.1.2.	Equipament per a la posada en funcionament											
Actuació 6.2. Dispersió d'elements tecnològics per diferents punts del municipi												
6.2.1.	Nova patent mobiliari "Take your selfie"											
6.2.2.	Gamificació personalitzada al municipi d'Amer											
6.2.3.	Instal·lació de beacons											
Operació 7. Recuperació i posada en valor social, cultural i turística del patrimoni industrial de la colònia Burés Anglès – Ajuntament d'Anglès												
Actuació 7.1 Treballs previs i projecte												
7.1.1.	Comissariat i direcció projecte "Feder" Burés											
7.1.2.	Climatització i sonorització de la sala polivalent											
7.1.3.	Projecte executiu de museografia i interiorisme											
Actuació 7.2 Creació i posada en funcionament del centre museístic i d'interpretació i el centre visitants de la vall												
7.2.1.	Implantació de la museografia i interiorisme											
7.2.2.	Fabricació reproducció barca de llibant i museització de											
7.2.3.	Projecte de disseny executiu i de comunicació.											
7.2.4.	Posada funcionament serveis: atenció tur., coordinació											
Operació 8. Reactivació del patrimoni industrial a St Joan de les Abadesses – Ajuntament St Joan Abadesses												
Actuació 8.1 Creació de l'estructura per a un viver de creatius												
8.1.1.	Projecte constructiu											
8.1.2.	Rehabilitació i aprofitament antics espais industrials											
8.1.3.	Cessió a UIER											
Actuació 8.2 Creació del museu de la indústria												
8.2.1.	Rehabilitació i equipament centre interpretació											
8.2.2.	Museu virtual de la indústria al Ripollès											
8.2.4.	Disseny estratègia, campanya, màrqueting,...											
Operació 9. Reactivació del patrimoni industrial al Ripollès - UIER												
Actuació 9.1 Creació oficina tècnica bigdata												
9.1.1.	Habilitació i posada en funcionament OT Bigdata											
9.1.2.	Recol·lecció, creació, tractament i anàlisi Bigdata											
Actuació 9.2 Creació oficina tècnica reactivació territorial												
9.2.2.	Habilitació i posada en funcionament OT											
9.2.3.	Estratègia comarcal captació activitat											
9.2.4.	Foment específic activitats a Ripoll i Sant Joan											
9.2.5.	Estratègies comerç i turisme amb Bigdata											
Actuació 9.3 Creació d'un viver de creatius												
9.3.1.	Disseny i posada en funcionament. Equipament											
9.3.2.	Campanya i pla de màrqueting. Posicionament											
9.3.3.	Interacció i networking											
Operació 10. Coordinació del PECT "Girona, Patrimoni Actiu"												
Actuació 10.1 Coordinació, impuls, seguiment, comunicació, control												
10.1.1.	Coordinació											
10.1.2.	Seguiment											
10.1.3.	Justificació											
10.1.4.	Control											
10.1.5.	Comunicació											

7 PRESSUPOST DEL PECT

7.1 Pressupost de despeses desglossat per projecte, operacions, actuacions i tipologia de despeses elegibles

SOCIS: OPERACIONS	A Op.	Adquisició bé immoble	Inversió infraestructura	Col·laboracions externes	Béns Equipament	Subministraments	Personal	Indirectes	Altres despeses	TOTAL
Op1. GRETA. El patrimoni arq. anònim dels espais naturals	A1.1	0,00	0,00	35.400,00	0,00	0,00	62.800,00	9.420,00	1.000,00	108.620,00
	A1.2	0,00	0,00	60.000,00	0,00	0,00	51.200,00	7.680,00	2.000,00	120.880,00
	Op. 1	0,00	0,00	95.400,00	0,00	0,00	114.000,00	17.100,00	3.000,00	229.500,00
Op2. UdG. Tècniques constructives tradicionals: pedra seca i volta catalana	A2.1	0,00	0,00	2.000,00	0,00	2.000,00	59.358,93	8.903,84	5.000,00	77.262,77
	A2.2	0,00	0,00	18.000,00	78.349,53	8.000,00	101.858,96	15.278,84	2.000,00	223.487,33
	A2.3	0,00	0,00	0,00	0,00	0,00	54.358,94	8.153,84	8.000,00	70.512,78
	Op.2	0,00	0,00	20.000,00	78.349,53	10.000,00	215.576,83	32.336,52	15.000,00	371.262,88
Op3. UdG. Innovació per la valorització econòmica, social i ecològica de la pedra seca	A3.1	0,00	0,00	0,00	64.561,52	0,00	26.659,76	3.998,96	0,00	95.220,24
	A3.2	0,00	0,00	0,00	0,00	0,00	112.425,02	16.863,75	0,00	129.288,77
	A3.3	0,00	0,00	21.100,00	5.400,00	600,00	98.022,34	14.703,35	1.900,00	141.725,69
	Op.3	0,00	0,00	21.100,00	69.961,52	600,00	237.107,12	35.566,06	1.900,00	366.234,70
Op4. CC Alt Empordà. Valorització patrimoni cultural pedra seca a la Garriga d'Empordà	A4.1	0,00	41.501,16	40.250,00	0,00	0,00	30.000,00	4.500,00	0,00	116.251,16
	A4.2	0,00	0,00	40.250,00	11.500,00	0,00	30.000,00	4.500,00	0,00	86.250,00
	A4.3	0,00	0,00	0,00	0,00	0,00	20.000,00	3.000,00	0,00	23.000,00
	Op.4	0,00	41.501,16	80.500,00	11.500,00	0,00	80.000,00	12.000,00	0,00	225.501,16
Op5. Aj. De Roses. TIC aplicada al patrimoni històric i cultural	A5.1	0,00	248.231,94	200.000,00	20.000,00	0,00	0,00	0,00	0,00	468.231,94
	Op.5	0,00	248.231,94	200.000,00	20.000,00	0,00	0,00	0,00	0,00	468.231,94
Op6. Aj. Amer. Naus antiga estació carrilet: TIC i recuperació	A6.1	0,00	123.327,91	15.495,87	0,00	0,00	10.000,00	1.500,00	0,00	150.323,78
	A6.2	0,00	0,00	46.487,13	24.631,03	0,00	30.000,00	4.500,00	0,00	105.618,16
	Op.6	0,00	123.327,91	61.983,00	24.631,03	0,00	40.000,00	6.000,00	0,00	255.941,94
Op7. Aj. Anglès. Recuperació i posada en valor antiga fàbrica Burés	A7.1	0,00	132.395,82	30.000,00	0,00	0,00	33.350,00	5.002,50	0,00	200.748,32
	A7.2	0,00	0,00	35.000,00	75.000,00	0,00	33.350,00	5.002,50	0,00	148.352,50
	Op.7	0,00	132.395,82	65.000,00	75.000,00	0,00	66.700,00	10.005,00	0,00	349.100,82
Op8. Aj. St Joan Abadesses. Reactivació del patrimoni industrial	A8.1	0,00	40.578,50	4.500,00	0,00	0,00	6.000,00	743,82	0,00	51.822,32
	A8.2	0,00	326.363,64	82.276,86	63.466,10	0,00	24.000,00	2.975,18	0,00	499.081,78
	Op.8	0,00	366.942,14	86.776,86	63.466,10	0,00	30.000,00	3.719,00	0,00	550.904,10
Op9. UIER. Reactivació del patrimoni industrial al Ripollès	A9.1	31.000,00	12.000,00	20.676,60	5.000,00	0,00	19.792,50	2.968,88	0,00	91.437,98
	A9.2	0,00	9.131,94	63.000,00	5.000,00	0,00	85.449,00	12.817,35	0,00	175.398,29
	A9.3	0,00	0,00	3.780,00	7.000,00	0,00	28.528,50	4.279,28	0,00	43.587,78
	Op.9	31.000,00	21.131,94	87.456,60	17.000,00	0,00	133.770,00	20.065,50	0,00	310.424,04
Op10. Diputació de Girona. Coordinació del PECT Girona Patrimoni Actiu	A10.1	0,00	0,00	0,00	0,00	0,00	160.000,00	24.000,00	0,00	184.000,00
	Op.10	0,00	0,00	0,00	0,00	0,00	160.000,00	24.000,00	0,00	184.000,00
TOTALS	€	31.000,00	933.530,91	718.216,46	359.908,18	10.600,00	1.077.153,95	160.792,08	19.900,00	3.311.101,58
	%	0,9%	28,2%	21,7%	10,9%	0,3%	32,5%	4,9%	0,6%	100%

7.2 Pla de finançament

OPERACIONS	FINANÇAMENT PREVIST (import i %)						TOTAL DESPESES ELEGIBLES
	Recursos propis entitat sòcia		Subvenció Generalitat / FEDER		Diputació de Girona		
	Import	%	Import	%	Import	%	
Op1. GRETA	57.375,00	25	114.750,00	50	57.375,00	25	229.500,00
Op2. UdG	92.815,72	25	185.631,44	50	92.815,72	25	371.262,88
Op3. UdG	91.558,68	25	183.117,35	50	91.558,68	25	366.234,70
Op4. CC Alt Empordà	56.375,29	25	112.750,58	50	56.375,29	25	225.501,16
Op5. Aj. Roses	117.057,99	25	234.115,97	50	117.057,99	25	468.231,94
Op6. Aj. Amer	63.985,49	25	127.970,97	50	63.985,49	25	255.941,94
Op7. Aj. Anglès	87.275,21	25	174.550,41	50	87.275,21	25	349.100,82
Op8. Aj. St Joan Abadesses	137.726,03	25	275.452,05	50	137.726,03	25	550.904,10
Op9. UIER	77.606,01	25	155.212,02	50	77.606,01	25	310.424,04
Op10. Diputació de Girona	46.000,00	25	92.000,00	50	46.000,00	25	184.000,00
TOTAL	827.775,40	25	1.655.550,79	50	827.775,40	25	3.311.101,58

7.3

7.4 Recursos humans dedicats al PECT "Girona, Patrimoni Actiu"

RRHH Propis	Nova Contr.	Nom	Perfil/Tasques/funcions	Cost Total Anual	Actuacions	2021		2022		Cost total imputat
						% imput.	mesos	% imput.	mesos	
Operació 1. El patrimoni arquitectònic anònim dels espais naturals – GRETA										
		Pend. contractació	Arquitecte jornada parcial (25h setmana). Treball de camp	30.720,00 €	A1.1/A1.2	100 %	12	100%	12	61.440,00 €
		Pend. contractació	Arq. jornada parcial. Identificar elements treball de camp, analitzar i concloure	14.880,00 €	A1.1/A1.2	100 %	12	100%	12	29.760,00 €
		Pend. contractació	Arquitecte jornada parcial (25h setmana). Tallers per transmissió coneixements	15.360,00 €	A1.1/A1.2	0	0	100%	6	15.360,00 €
		Pend. contractació	Arquitecte jornada parcial. Treball de camp i proves de materials	7.440,00 €	A1.1/A1.2	0	0	100%	6	7.440,00 €
Operació 2. Tècniques constructives tradicionals: pedra seca i volta catalana – Universitat de Girona										
		Cristina Barris Peña	Investigadora especialista en estructures (investigadora principal). Supervisió i validació de continguts científics i procediments de recerca.	62.402,02 €	A2.1/A2.2/A2.3	16%	12	16%	12	19.981,02 €
		Miquel Llorens Sulivera	Investigador especialista en pedra seca. Responsable de tècniques experimentals i laboratori. Disseny d'assajos específics de pedra seca.	54.202,00 €	A2.1/A2.2/A2.3	16%	12	15,5%	12	17.073,63 €
		Jordi Renart Canalias	Investigador especialista en pedra seca. Responsable de recull de documentació científica relacionada amb tècniques tradicionals.	64.189,60 €	A2.1/A2.2	15%	12	-	-	9.628,43 €
		Marta Baena Muñoz	Investigador especialista en models constitutius de materials. Responsable de tipologies estructurals i constructives, i aixecaments geomètrics de pedra seca.	63.468,00 €	A2.1/A2.2/A2.3	-	-	15%	12	9.520,20 €

		Joan Llorens Sulivera	Investigador especialista en volta catalana. Tècniques experimentals. Disseny d'assajos específics de volta catalana.	47.740,40 €	A2.1/A2.2/A2.3	16,6%	12	16,7%	12	15.855,73 €
		Elena Vilagran Grau	Investigador especialista en volta catalana. Responsable de tècniques tradicionals i descripcions gràfiques en suport digital.	51.627,20 €	A2.1/A2.2/A2.3	15%	12	-	-	7.744,08 €
		Joan Fontàs Serrat	Investigador especialista arquitectura tradicional. Disseminació i responsable jornades de transf. Tècniques pedra seca i volta catalana.	62.205,20 €	A2.2/A2.3	-	-	23,8%	12	14.773,74 €
		Pend. contractació	Coordinador/a tècnic de l'operació. (temps complert). Coordinació del treball de camp, del seguiment de tasques de laboratori i de la disseminació	41.500,00 €	A2.1/A2.2/A2.3	100%	12	100%	12	83.000,00 €
		Pend. contractació	Tècnic de laboratori (20h/setmana). Treball de camp en l'àmbit de la pedra seca	9.500,00 €	A2.1/A2.2/A2.3	100%	6	-	-	9.500,00 €
		Pend. contractació	Tècnic de laboratori (20h/setmana). Treball de camp en l'àmbit de la volta catalana	9.500,00 €	A2.1/A2.2/A2.3	100%	6	-	-	9.500,00 €
		Pend. contractació	Tècnic de laboratori (20h/setmana). Suport a laboratori en l'àmbit de la pedra seca	9.500,00 €	A2.1/A2.2/A2.3	-	-	100%	6	9.500,00 €
		Pend. contractació	Tècnic laboratori (20h/setmana). Suport a laboratori en l'àmbit de la volta catalana	9.500,00 €	A2.1/A2.2/A2.3	-	-	100%	6	9.500,00 €
Operació 3. Innovació per la valorització econòmica, social i ecològica del patrimoni en pedra seca -UDG										
		Diego Varga Linde	Inv. especialista sistemes d'informació geogràfica. Execució pla de treball previst actuació A3.3	67.961,6 €	A3.1.	24%	12	15,2%	12	26.659,76
		Imma Boadas Oliveras	Inv. principal, supervisió tècnica i definició de les especificacions del videojoc.	77.539,2 €	A3.2	20'9%	12	20'9%	12	32.425,02
		Pere Pons Ferran	Investigador especialista en biologia animal. Disseny protocol de mostreig i seguiment invertebrats, processat dades	73.094,80 €	A3.3	25'3%	12	-	-	18.487,50
		Josep Maria Bas Lay	Investigador especialista en biologia animal. Seguiment vertebrats, processat dades, responsable transferència	72.914,40 €	A3.3	-	-	25'4%	12	18.534,84
		Pend. contractació	Graduat/da en disseny i desenvolupament de videojocs, enginyeria informàtica o anàleg. Participació en tasques de disseny, desenvolupament, testeig i integració videojoc.	40.000 €	A3.2	100%	12	100%	12	80.000 €
		Pend. contractació	Investigador/a post-doctoral. Coordinació i seguiment treballs de camp, processat mostres i anàlisis de dades	30.500,00 €	A3.3	100%	12	100%	12	61.000 €
Operació 4. Valorització del patrimoni cultural de la pedra seca a Garriga d'Empordà – CC Alt Empordà										
		Pend. contractació	Coordinador/a tècnic de l'operació. Execució del pla de treball definit a l'operació 4	40.000,00 €	A4.1/4.2/4.3	100%	12	100%	12	80.000 €
Operació 6. Naus antiga estació del Carrilet (patrimoni ferroviari): TIC i recuperació com a eina de dinamització turística – Ajuntament d'Amer										
		Pend. contractació	Coord. Tècnic operació A2 (2/3 jornada). Tècnic cultural i turístic, tasques de difusió de la cultura de la vila i de promoció turística del territori. Execució del pla de treball previst	20.000,00 €	A6.1 A6.2	100%	12	100%	12	40.000 €

Operació 7. Recuperació i posada en valor social, cultural i turística del patrimoni industrial de la colònia Burés Anglès – Ajuntament d'Anglès										
		Pend. contractació	Tècnic coordinador de l'operació. Desenvolupament del pla de treball previst operació 7 (80% jornada)	41.687,50 €	A7.1/7.2	80%	12	80%	12	66.700,00 €
Operació 8. Reactivació del patrimoni industrial a St Joan de les Abadesses – Ajuntament St Joan Abadesses										
		Joan Basagañas Camps	Tècnic de promoció econòmica i territori. Coordinació de l'operació i recerca de co finançament.	30.000,00 €	A8.2	50%	12	50%	12	30.000,00 €
Operació 9. Reactivació del patrimoni industrial al Ripollès - UIER										
		Josep Pascal Calabuig	Direcció de l'operació	59.150,00 €	A9.1/A9.2/A9.3	30%	12	30%	12	35.490,00 €
		Pend contractació	Titulat universitari. Responsable tècnic de desenvolupament del pla de treball previst (coordinació estratègia big data i viver de creatius)	36.400,00 €	A9.1/A9.2/A9.3	75%	12	75%	12	54.600,00 €
		Pend contractació	Persona amb perfil comercial pel desenvolupament de l'estratègia de captació d'activitat	36.400,00 €	A9.2	60%	12	60%	12	43.680,00 €
Operació 10. Coordinació del PECT "Girona, Patrimoni Actiu"										
		Pend. contractació	Persona titulació universitària. Desenvolupament de la coordinació des del punt de vista tècnic: coordinació, impuls, seguiment i comunicació del PECT.	52.000,00 €	A10.1	100%	12	100%	12	184.000,00 €

8 ALINEACIÓ I CONTRIBUCIÓ DEL PECT A LES PRIORITATS DEL PO FEDER CATALUNYA 2020 I LA RIS3CAT

8.1 Alineació amb eixos prioritaris, prioritats d'inversió i objectius específics PO FEDER Catalunya

Eix 6. L'eix vertebrador del present PECT el constitueix l'objectiu de contribuir a la protecció, foment i desenvolupament del patrimoni cultural (Eix 6, PI 6.3, O6.3.1), alineant-se totalment amb els resultats previstos en el marc del PO: recuperació del patrimoni arquitectònic, ampliació i millora del turisme cultural i/o foment de la conservació del patrimoni i nuclis antics. En aquells casos on el patrimoni cultural es localitza en paisatges o entorns naturals, l'objectiu s'estén també al patrimoni natural, promovent la seva conservació, posada en valor com a recurs turístic i contribució a un desenvolupament econòmic. L'actuació 3.3 contribueix també específicament a la PI 6.4 i O6.4.1. a l'estar orientada a la gestió i millora de la biodiversitat en els espais naturals de pedra seca amb alt risc d'incendi.

Eix 1. El PECT Girona Patrimoni Actiu incorpora operacions amb component R+I per potenciar la recerca, desenvolupament tecnològic i innovació. S'alinea així amb la PI 3.4 i O 3.4.1, promovent la transferència de coneixement entre empreses, entitats públiques i centres d'investigació (UdG, Associació GRETA, ICRPC) per fomentar la col·laboració entre la quàdruple hèlix i generar noves oportunitats de creació d'ocupació i renda i donar resposta als reptes de la societat. Les operacions 1 i 2 desenvolupen recerca i experimentació en l'àmbit de les tècniques arquitectòniques tradicionals per documentar-les (evitant la pèrdua d'aquest patrimoni cultural), validar-les i transferir-les al sector de la construcció i rehabilitació en sentit ampli. L'operació 3 identifica, valida i transfereix, en col·laboració amb el territori, necessitats estratègiques de millora en l'àmbit de la pedra seca gràcies a la innovació i la tecnologia.

Eix 3. El projecte 3 del PECT té per principal objectiu consolidar nova activitat econòmica al territori del Ripollès, promovent la implantació, creixement i consolidació de PIMES i emprenedors en espais industrials recuperats. Paral·lelament, comparteixen també aquest objectiu les operacions 1 i 2 i actuació 4.2, formant professionals i empreses del sector de la construcció i promovent la seva especialització cap a activitats de major valor afegit, major demanda (rehabilitació) i més sostenible.

8.2 Contribució als eixos transversals del PO FEDER Catalunya

Equilibri territorial. Gràcies a les aliances i la cooperació establertes, el PECT té un impacte ampli sobre el territori de la demarcació. Les intervencions locals generaran impacte molt més enllà del propi territori local (àrea comarcal, eix del Ter) i la transferència dels resultats arribarà al conjunt de la demarcació.

Internacionalització. Les operacions 1 i 2 reforçaran la seva actuació gràcies a l'intercanvi d'experiències i l'establiment de mecanismes de col·laboració estables amb entitats anàlogues internacionals de reconegut prestigi.

Ocupació. Pràcticament totes les operacions presentades generaran ocupació de manera directa (contractació de personal per al desenvolupament de les operacions, majoritàriament d'alta qualificació) i indirecta com a resultat del seu desplegament (implantació de noves empreses, dinamització del sector serveis pels nous productes turístics creats, sector de la construcció).

Especialització intel·ligent. En resposta a l'estratègia RIS3CAT de la demarcació, les operacions responen a l'especialització intel·ligent del territori de la demarcació en àmbits temàtics en els quals la demarcació de Girona disposa d'expertesa, potencial i avantatge competitiu (patrimoni, turisme).

8.3 Eixos d'actuació RIS3CAT

Àmbits sectorials líder. El PECT Girona Patrimoni Actiu es centra en les indústries culturals i basades en l'experiència, molt especialment al sector turístic.

Tecnologies facilitadores transversals. Totes les operacions inclouen l'aplicació de les TIC en el seu desplegament, ja sigui com a instrument principal d'intervenció per la transformació del territori (Operacions 3 a 9) o com a tecnologia facilitadora per arribar a un major públic en la fase de desplegament i transferència (Operacions 1 i 2).

Entorn d'innovació.

Suport a l'emprenedoria. Les op. 8 i 9 tenen un objectiu explícit de suport i foment a l'emprenedoria (viver de creatius).

Ecoinnovació. Les op.1, 2 i 4.3 tenen per objectiu recuperar i introduir novament al mercat les tècniques constructives tradicionals, per definició més respectuoses amb l'entorn tant pel que fa als materials (km0) com prestacions energètiques i permetent avançar cap a una construcció més sostenible. L'op.3 augmentarà el coneixement sobre la biodiversitat associada a la pedra seca i inclourà la vessant natural al discurs turístic, i l'op.7 promourà l'ecoinnovació a partir de l'ús de materials i procediments de proximitat, com l'ús de la fusta de castanyer, explotació pròpia de l'entorn.

Suport a la innovació no tecnològica. Les Op.2, 3 i 4.2 posen l'accent en la innovació no tecnològica, orientant el sector cap a noves tècniques de recuperació i rehabilitació del patrimoni en desús, i l'Op.3 també aportant noves pautes de gestió de la pedra seca per maximitzar la conservació de la biodiversitat.

Formació i talent. Les Op.2, 3 i 4.2 aposten per la formació adaptada a la demanda de professionals especialitzats en tècniques tradicionals (com l'ofici de marger) i les Op.8 i 9 tenen com a objectiu principal la captació i retenció de talent al Ripollès.

Taula 4. Alineació del PECT amb els eixos, prioritats d'inversió, objectius i prioritats transversals del PO FEDER Catalunya i eixos RIS3CAT

EIX PRIORITARI PO FEDER Catalunya		PRIORITAT D'INVERSIÓ PO FEDER Catalunya	OBJECTIU ESPECÍFIC PO FEDER Catalunya	1. GRETA	2. UdG	3.UdG	4.CCAE	5.Roses	6.Amer	7.Anglès	8.St Joan	9.UIER
Eix Prioritari 1	Potenciar la recerca, el desenvolupament tecnològic i la innovació	PI 1.2. Foment de la inversió empresarial en R+i, el desenvolupament de vincles i sinergies entre les empreses, els centres d'investigació i desenvolupament i el sector de l'ensenyament superior	OE 1.2.2. Transferència de coneixement i cooperació entre empreses i centres d'investigació									
Eix Prioritari 3	Millorar la competitivitat de les pimes	PI 3.4. Suport a la capacitat de les pime per créixer en els mercats regionals, nacionals i internacionals, i a processos d'innovació	OE 3.4.1. Promoure el creixement i la consolidació de les pime, en particular, millorant-ne el finançament, la tecnologia i l'accés a serveis de suport avançats									
Eix Prioritari 6	Conservar i protegir el medi ambient i promoure l'eficiència dels recursos	PI 6.3. La conservació, la protecció, el foment i el desenvolupament del patrimoni natural i cultural	OE 6.3.1. Promoure la protecció, el foment i el desenvolupament del patrimoni cultural									
			OE 6.3.2. Protecció, desenvolupament i promoció de les àrees naturals, en particular les d'interès turístic									
		PI 6.4. La protecció i el restabliment de la biodiversitat i del sòl i el foment dels serveis dels ecosistemes, inclusivament a través de Natura 2000 i d'infraestructures ecològiques	OE 6.4.1. Fomentar la gestió, la protecció i manteniment del sòl, d'espais naturals i la seva biodiversitat, en particular els protegits, incloent mesures per pal·liar problemes d'erosió, salinització, desertificació, desforestació i baix nivell de mat orgànica en el sòl									
PRIORITAT TRANSVERSAL PO FEDER Catalunya				1. GRETA	2. UdG	3.UdG	4.CCAE	5.Roses	6.Amer	7.Anglès	8.St Joan	9.UIER
Prioritat Transversal	Equilibri Territorial											
Prioritat Transversal	Internacionalització											
Prioritat Transversal	Ocupació											
Prioritat Transversal	Especialització Intel·ligent											
EIX D'ACTUACIÓ RIS3CAT				1. GRETA	2. UdG	3.UdG	4.CCAE	5.Roses	6.Amer	7.Anglès	8.St Joan	9.UIER
Eix d'Actuació 1	ÀMBITS SECTORIALS LÍDERS	7. Indústries culturals i basades en l'experiència										
Eix d'Actuació 3	TECNOLOGIES FACILITADORES TRANSVERSALS	1. TIC (inclou micro i nanoelectrònica i nanotecnologia)										
Eix d'Actuació 4	ENTORN D'INNOVACIÓ	2. Suport a l'emprenedoria										
		3. Ecoinnovació										
		4. Suport a la innovació no tecnològica										
		5. Formació i talent										

Eix/objectiu prioritari

Eix/objectiu secundari

9 QUADRE D'INDICADORS

9.1 Indicadors obligatoris alineats amb el PO FEDER : valors inicials i esperats

Operació	Indicador de productivitat	Mètode de Càlcul	Inicial	2022	Codi
Op.1 GRETA	Empreses impactades per actuacions de sensibilització, dinamització, conscienciació	Empreses participants en les activitats de la operació, bàsicament jornades i tallers	0	40	E020
Op.2 UDG	Investigadors-any participant als projectes cofinançats	Sumatori investigadors/ any en ETC	0	1,49	E021
Op. 3 UDG	Investigadors-any participant als projectes cofinançats	Sumatori investigadors/ any en ETC	0	2,98	E021
Op. 4 CCAE	Augment del nombre de visites previstes als llocs de patrimoni subv	Sumatori usuaris que accedeixen a l'aplicatiu TIC	0	350	CO09
Op. 5 Roses	Augment del nombre de visites previstes als llocs de patrimoni subv	Sumatori usuaris segons estadístiques oficials	0	10.000	CO09
Op. 6 Amer	Augment del nombre de visites previstes als llocs de patrimoni subv	Sumatori usuaris que fan ús del patrimoni rehabilitat	0	150	CO09
Op. 7 Anglès	Augment del nombre de visites previstes als llocs de patrimoni subv	Sumatori usuaris que accedeixen al Centre d'Interpretació	0	100	CO09
Op, 8 St Joan Ab.	Nº d'empreses que reben ajudes	Sumatori nº empreses ubicades als espais recuperats	0	5	CO01
Op. 9 UIER	Empreses impactades per act. sensibilització, dinamització,	Sumatori nº empreses captades i establertes al territori	0	7	EO20
Op. 10 DdGi	Import ajut FEDER de l'operació	Sumatori Import econòmic certificat	0	92.000	X099

9.2 Indicadors optatius per impacte (segons tipologies)

Innovació i coneixement	Creixement econòmic	Sostenibilitat	Internacionalització
-------------------------	---------------------	----------------	----------------------

IMPACTE PREVIST	DESCRIPCIÓ QUALITATIVA DE L'IMPACTE PREVIST	INDICADOR D'IMPACTE / Mètode de càlcul	Inici	Obj	Codi
OPERACIÓ 1. GRETA					
Contribució a la generació de noves activitats tecn. o de negocis que tinguin impacte en la innovació de les empreses i entitats del territori	Innovació no tecnològica/de procés: Identificació i posada a disposició del sector (construcció) dels mètodes constructius recuperats basats en l'arquitectura tradicional	Nº de nous processos o productes amb impacte sobre la innovació / Sumatori documents tècnics i/o protocols elaborats	0	3	Propi
Contribució a la generació directa, indirecta o induïda de nous llocs de treball	Creació de llocs de treball directes, concretament personal amb perfil tècnic pel desenvolupament de l'operació	Nº de llocs de treball creats vinculats amb l'operació / Sumatori contractes nous llocs de treball	0	4	RIS3-24
Contribució a la millora de la qualificació professional i ocupabilitat de la població	Desenvolupament d'activitats de transferència del coneixement per a l'especialització de professionals del sector de la construcció en àmbit de més valor afegit (especialista en tècniques tradicionals)	Nº d'assistents a les activitats de transferència de coneixement vinculades / Sumatori dels assistents registrats	0	60	RIS3-26
Contribució a la generació d'activitat econòmica directa, indirecta o induïda	Generació d'activitat econòmica directa/indirecta/induïda en el sector de la construcció	Nº de sectors amb activitat econòmica directa/indirecta/induïda / sumatori nº de sectors amb incidència	0	1	Propi
Contribució a la sostenibilitat a través de la protecció i/o recuperació del patrimoni	Recuperació d'elements patrimonials a través de la valorització del coneixement: elements identificats, analitzats i documentats	Nº d'elements patrimonials recuperats i/o valoritzats / Sumatori Nº d'elements patrimonials sobre els que intervé l'operació	0	45	Propi
Contribució a l'increment participació d'agents en projectes o actuacions d'àmbit internacional	Establiment de contactes i intercanvi de coneixements i metodologies amb entitats internacionals de referència	Nº d'entitats internacionals amb contacte formalitzat / Nº de contactes amb resultats objectivables	0	2	Propi
OPERACIÓ 2. UNIVERSITAT DE GIRONA					
Contribució a la generació de noves activitats tecn. o de negocis que tinguin impacte en la innovació de les empreses i entitats del territori	Innovació no tecnològica/de procés: Generació de coneixement a partir de la R+D+i sobre les tècniques constructives tradicionals (pedra seca i volta catalana) per donar seguretat a promotors, constructors i tècnics	Nº de nous processos o productes amb impacte sobre la innovació / Sumatori documents tècnics i/o protocols elaborats	0	2	Propi

Contribució a l'increment de la col·lab. efectiva entre empreses i agents d'R+D+i del territori	Participació activa d'Universitats i Centres de Recerca en el projecte en la generació de coneixement a través de la R+D+i	Nº d'Universitats que participen en l'operació / Sumatori Nº Universitats	1	1	RIS3-10/12
Contribució a la generació directa, indirecta o induïda de nous llocs de treball	Creació de llocs de treball directes, concretament personal amb perfil tècnic pel desenvolupament de l'operació	Nº de llocs de treball creats vinculats amb l'operació / Sumatori contractes nous llocs de treball	0	5	RIS3-24
Contribució a la millora de la qualificació professional i ocupabilitat de la població	Desenvolupament d'activitats de transferència del coneixement generat organitzades en el marc de l'operació	Nº d'assistents de les activitats de transferència de coneixement // Sumatori dels assistents registrats	0	30	RIS3-26
Contribució a la generació d'activitat econòmica directa, indirecta o induïda	Generació d'activitat econòmica directa/indirecta/induïda en el sector de la construcció	Nº de sectors amb activitat econòmica directa/indirecta/induïda / sumatori nº de sectors amb incidència	0	1	Propi
Contribució a la sostenibilitat a través de la protecció i/o recuperació del patrimoni	Recuperació d'elements patrimonials a través de la valorització del coneixement: elements i tècniques estudiades i validades en laboratori	Nº d'elements patrimonials recuperats i/o valoritzats / Sumatori Nº d'elements patrimonials sobre els que intervé l'operació	0	25	Propi
Contribució a l'increment participació d'agents en projectes o actuacions d'àmbit internacional	Establiment de contactes i intercanvi de coneixements i metodologies amb entitats internacionals de referència	Nº d'entitats internacionals amb contacte formalitzat / Nº de contactes amb resultats objectivables	0	5	Propi
OPERACIÓ 3. UNIVERSITAT DE GIRONA					
Contribució a l'aplicació de les TIC a productes, serveis o processos	Aplicació de les TIC a productes: Gamificació continguts pedagògics i recreacions 3D del patrimoni en pedra seca per a us turístic	Nº de solucions TIC aplicades a productes, serveis o processos / Sumatori nº solucions TIC per nous productes, serveis o processos	0	2	Propi
Contribució a la generació de noves activitats tecn. o de negocis que tinguin impacte en la innovació de les empreses i entitats del territori	Aplicació de la tecnologia a processos o productes preexistents on abans no hi eren presents, concretament inventariat i mapejat del patrimoni amb l'ajuda de la tecnologia UAV (drons)	Nº de nous processos o productes amb impacte sobre la innovació de les empreses i entitats del territori / Sumatori Nº de noves tecnologies generades	0	1	Propi
Contribució a l'increment de la col·lab. efectiva entre empreses i agents d'R+D+i del territori	Participació activa d'Universitats i Centres de Recerca en la generació de coneixement a través de la R+D+i	Nº d'Universitats que participen en l'operació / Sumatori Nº Universitats	1	1	RIS3-10/12
Contribució a la generació directa, indirecta o induïda de nous llocs de treball	Creació de llocs de treball directes, concretament personal amb perfil investigador i tècnic pel desenvolupament de l'operació	Nº de llocs de treball creats vinculats amb l'operació / Sumatori contractes nous llocs de treball	0	2	RIS3-24
Contribució a la millora de la qualificació professional i ocupabilitat de la població	Desenvolupament d'activitats de transferència del coneixement generat organitzades en el marc de l'operació	Nº d'assistents a les activitats de transferència de coneixement vinculades / Sumatori dels assistents registrats	0	40	RIS3-26
Contribució a la generació d'activitat econòmica directa, indirecta o induïda	Generació d'activitat econòmica directa/indirecta/induïda en el sector del turisme	Nº de sectors amb activitat econòmica directa/indirecta/induïda / sumatori nº de sectors amb incidència	0	1	Propi
Generació d'actuacions d'R+D+i en l'àmbit de l'economia verda	Desenvolupament d'actuacions en l'àmbit de l'economia verda: protocol tècnic d'avaluació ràpida de la biodiversitat i pautes per la correcta restauració i gestió	Nº de protocols tècnics relacionats amb l'economia verda elaborats / Sumatori nº de documents tècnics i/o protocols	0	1	Propi
Contribució a la sostenibilitat a través de la protecció i/o recuperació del patrimoni	Recuperació d'elements patrimonials a través de la valorització del coneixement: patrimoni en pedra seca i patrimoni natural pedra seca	Nº d'elements patrimonials recuperats i/o valoritzats / Sumatori Nº d'elements patrimonials sobre els que intervé l'operació	0	2	Propi
Contribució a la sostenibilitat a través de la protecció i/o recuperació del patrimoni	Augment del coneixement i valorització dels recursos patrimonials propis per part de la societat local	Nº centres educatius participants / sumatori nº centres educatius	0	5	Propi
OPERACIÓ 4. Consell Comarcal de l'Alt Empordà					
Contribució al desenvolupament de nous productes, serveis o processos	Desenvolupament de nous productes d'interès turístic (itineraris) mitjançant la localització, senyalització i valorització del patrimoni de la pedra seca com a recurs turístic sostenible.	Nº de nous productes d'interès turístic desenvolupats en el marc de l'operació / sumatori nº nous productes interès turístic	0	5	Propi
Contribució a l'aplicació de les TIC a productes, serveis o processos	Aplicació de les TIC a productes d'interès turístic: accés als continguts dels itineraris mitjançant l'ús de les TIC i recreacions 3D virtuals	Nº de solucions TIC aplicades a productes, serveis o processos / Sumatori nº solucions TIC per nous producte, serveis o processos	0	1	Propi
Contribució a la generació directa, indirecta o induïda de nous llocs de treball	Creació de llocs de treball directes, concretament personal amb perfil tècnic pel desenvolupament de l'operació	Nº de llocs de treball creats vinculats amb l'operació / Sumatori contractes nous llocs de treball	0	1	RIS3-24

Contribució a la millora de la qualificació professional i ocupabilitat de la població	Desenvolupament d'activitats de transferència del coneixement: Jornada formativa sobre recurs de pedra seca per als professionals del sector turístic i tallers per professionalitzar l'ofici de marger	Nº d'assistents a les activitats de transferència de coneixement vinculades amb l'operació / sumatori nº assistents registrats	0	60	RIS3-26
Contribució a la generació d'activitat econòmica directa, indirecta o induïda	Generació d'activitat econòmica directa/indirecta/induïda en el sector de la construcció i el turisme	Nº de sectors amb activitat econòmica directa/indirecta/induïda / sumatori nº de sectors	0	2	Propi
Contribució a la sostenibilitat a través de la protecció i/o recuperació del patrimoni	Recuperació d'elements patrimonials a través de la valorització cultural i turística: patrimoni en pedra seca Garriga d'Empordà	Nº d'elements patrimonials recuperats i/o valoritzats / sumatori nº elements patrimonials	0	1	Propi
Contribució a la sostenibilitat a través de la valorització social	Augment del coneixement i valorització dels recursos patrimonials propis per part de la societat local	Nº centres educatius participants / sumatori nº centres educatius	0	5	Propi
OPERACIÓ 5. Ajuntament de Roses					
Contribució al desenvolupament de nous productes, serveis o processos	Desenvolupament de nous espais, elements o "productes" d'interès turístic, concretament l'entorn del Castell de la Trinitat, búnquers, espai virtual estàtic i espai taller pedagògic	Nº de nous productes d'interès turístic desenvolupats en el marc de l'operació / sumatori nº nous productes interès turístic	0	4	Propi
Contribució a l'aplicació de les TIC a productes, serveis o processos	Aplicació de les TIC per a la creació de "productes" d'interès turístic: plataforma de realitat virtual i realitat augmentada	Nº de solucions TIC aplicades a productes, serveis o processos / Sumatori nº solucions TIC per nous producte, serveis o processos	0	1	Propi
Contribució a la generació d'activitat econòmica directa, indirecta o induïda	Generació d'activitat econòmica directa/indirecta/induïda en el sector turístic	Nº de sectors amb activitat econòmica directa/indirecta/induïda / sumatori nº de sectors amb incidència	0	1	Propi
Contribució a la sostenibilitat a través de la protecció i/o recuperació del patrimoni	Recuperació d'elements patrimonials a través de la valorització cultural i turística: patrimoni pedra seca entorn Castell Trinitat i búnquers	Nº d'elements patrimonials recuperats i/o valoritzats / sumatori nº elements patrimonials	0	2	Propi
Operació 6. Ajuntament d'Amer					
Contribució al desenvolupament de nous productes, serveis o processos	Desenvolupament d'un nou producte (àrea auxiliar espai d'autocaravanes) i d'un nou procés de gestió de fluxos turístics	Nº de nous productes/serveis d'interès turístic desenvolupats / sumatori nº nous productes/serveis d'interès turístic	0	2	Propi
Contribució a l'aplicació de les TIC a productes, serveis o processos	Aplicació de les TIC a productes turístics: mobiliari urbà "Take your selfie" vinculada a app, gamificació i beacons	Nº de solucions TIC aplicades a productes, serveis o processos / Sumatori nº solucions TIC per nous producte, serveis o processos	0	3	Propi
Contribució a la generació directa, indirecta o induïda de nous llocs de treball	Creació de llocs de treball directes, concretament personal amb perfil tècnic pel desenvolupament de l'operació	Nº de llocs de treball creats vinculats amb l'operació / Sumatori contractes nous llocs de treball	0	1	RIS3-24
Contribució a la generació d'activitat econòmica directa, indirecta o induïda	Generació d'activitat econòmica directa/indirecta/induïda en el sector turístic	Nº de sectors amb activitat econòmica directa/indirecta/induïda / sumatori nº de sectors amb incidència	0	1	Propi
Contribució a la sostenibilitat a través de la protecció i/o recuperació del patrimoni	Recuperació d'elements patrimonials a través de la valorització cultural i turística: antic dipòsit locomotors complex ferroviari Amer	Nº d'elements patrimonials recuperats i/o valoritzats / sumatori nº elements patrimonials	0	1	Propi
Operació 7. Ajuntament d'Anglès					
Contribució al desenvolupament de nous productes, serveis o processos	Desenvolupament de nous productes i serveis d'interès turístic: creació d'un centre d'interpretació, centre d'informació per a visitants i espai museïtzat amb reproducció barca de llibant	Nº de nous productes/serveis d'interès turístic desenvolupats / sumatori nº nous productes/serveis d'interès turístic	0	3	Propi
Contribució a l'aplicació de les TIC a productes, serveis o processos	Aplicació de les TIC a productes o serveis d'interès turístic, concretament a través de tecnologies innovadores per assegurar l'accessibilitat universal als continguts i espais visitables	Nº de solucions TIC aplicades a productes, serveis o processos / Sumatori nº solucions TIC per nous producte, serveis o processos	0	1	Propi
Contribució a la generació directa, indirecta o induïda de nous llocs de treball	Creació de llocs de treball directes, concretament personal amb perfil tècnic pel desenvolupament de l'operació	Nº de llocs de treball creats vinculats amb l'operació / Sumatori contractes nous llocs de treball	0	1	RIS3-24
Contribució a la generació d'activitat econòmica directa, indirecta o induïda	Generació d'activitat econòmica directa/indirecta/induïda en el sector turístic	Nº de sectors amb activitat econòmica directa/indirecta/induïda / sumatori nº de sectors	0	1	Propi
Contribució a la sostenibilitat a través de la protecció i/o recuperació del patrimoni	Recuperació d'elements patrimonials a través de la valorització cultural i turística: nau Burés i barca de llibant	Nº d'elements patrimonials recuperats i/o valoritzats / sumatori nº elements patrimonials	0	2	Propi

Contribució a la sostenibilitat a través de la valorització social	Augment del coneixement i valorització dels recursos patrimonials propis per part de la societat local: joves en formació que participen en la reconstrucció de la barca de Llibant	Nº centres educatius participants / sumatori nº centres educatius	0	2	Propi
Operació 8. Ajuntament de Sant Joan de les Abadesses					
Contribució al desenvolupament de nous productes, serveis o processos	Desenvolupament de nous productes d'interès cultural i turístic (Museu de la Indústria, museu virtual i turbina visitable)	Nº de nous productes/serveis d'interès turístic desenvolupats / sumatori nº nous productes/serveis d'interès turístic	0	3	Propi
Contribució a l'aplicació de les TIC a productes, serveis o processos	Aplicació de les TIC a productes turístics, concretament tecnologies de realitat virtual (museu virtual)	Nº de solucions TIC aplicades a productes, serveis o processos / Sumatori nº solucions TIC per nous productes, serveis o processos	0	1	Propi
Contribució a la generació d'activitat econòmica directa, indirecta o induïda	Generació d'activitat econòmica directa/indirecta/induïda en el sector turístic i indústries creatives i culturals	Nº de sectors amb activitat econòmica directa/indirecta/induïda / sumatori nº de sectors	0	2	Propi
	Generació d'activitat econòmica directa/indirecta/induïda a través dels nous espais creats per al viver de creatius	Nº d'empreses que utilitzen les infraestructures cofinançades amb FEDER / sumatori nº d'empreses	0	6	RIS3-14
	Generació d'activitat econòmica directa/indirecta/induïda al sector turístic: nº de visites al museu un cop en funcionament	Augment del nombre de visites al patrimoni cultural subvencionat / nº de visitants registrats del museu	0	400	Productivitat
Contribució a la sostenibilitat a través de la protecció i/o recuperació del patrimoni	Recuperació d'elements patrimonials a través de la valorització per altres usos econòmics i/o socials: 1 espai industrial en desús	Nº d'elements patrimonials recuperats i/o valoritzats / sumatori nº elements patrimonials	0	1	Propi
Operació 9. UIER					
Contribució al desenvolupament de nous productes, serveis o processos	Desenvolupament de nous serveis: servei avançat de recollida i explotació de grans volums de dades (oficina tècnica de Big Data), servei de suport a l'emprenedoria (viver creatius) i servei de localització d'espais i acompanyament a la ubicació d'activitats econòmiques	Nº de nous productes o serveis pel teixit productiu del territori desenvolupats en el marc de l'operació / sumatori nº de nous serveis	0	3	Propi
Contribució a la generació de noves activitats tecn. o de negocis que tinguin impacte en la innovació de les empreses i entitats del territori	Generació de coneixement útil pel teixit productiu del territori a través de tecnologies Big Data	Nº d'empreses que innoven en el marc de l'operació / nº d'usuaris bigdata convenis de transferència d'informació i protecció de dades	0	5	RIS3-22
Contribució a la generació directa, indirecta o induïda de nous llocs de treball	Creació de llocs de treball directes, concretament personal amb perfil tècnic pel desenvolupament de l'operació	Nº de llocs de treball creats vinculats amb l'operació / Sumatori contractes nous llocs de treball	0	2	RIS3-24
Contribució a la generació d'activitat econòmica directa, indirecta o induïda	Generació d'activitat econòmica directa/indirecta/induïda en el sector turístic, indústries creatives i culturals, industrial i comercial	Nº de sectors amb activitat econòmica directa/indirecta/induïda / sumatori nº de sectors	0	4	Propi
	Generació d'activitat econòmica directa/indirecta/induïda a través dels nous espais creats per a la ubicació d'empreses	Nº d'empreses captades a través de l'estratègia de dinamització territorial de l'operació / sumatori nº empreses captades	0	8	Propi
Operació 10. Diputació de Girona					
Contribució a la generació directa, indirecta o induïda de nous llocs de treball	Creació de llocs de treball directes, concretament personal amb perfil tècnic i de suport administratiu	Nº de llocs de treball creats vinculats amb l'operació / Sumatori contractes nous llocs de treball	0	1	RIS3-24

10 JUSTIFICACIÓ DE L'IMPACTE, DIMENSIÓ TRANSFORMADORA I SOSTENIBILITAT DEL PECT

Taula 5. Taula sumatori dels principals impactes del PECT Girona, Patrimoni Actiu

Tipus d'impacte	Indicador	Total
Innovació i coneixement	Nº de nous productes o serveis d'interès turístic desenvolupats en el marc de l'operació	17
	Nº de nous processos o productes amb impacte sobre la innovació	6
	Nº de nous productes o serveis pel teixit productiu del territori desenvolupats en el marc de l'operació	3
	Nº d'assistents a les activitats de transferència de coneixement vinculades amb l'operació	210
	Nº de solucions TIC aplicades a productes, serveis o processos	9
	Nº d'empreses que innoven en el marc de l'operació	5
	Nº d'Universitats/centres de recerca que participen en l'operació	1/1
Creixement econòmic	Nº de llocs de treball creats vinculats directament amb l'operació	17
	Nº d'empreses que utilitzen les infraestructures cofinançades amb FEDER	8
	Nº de sectors amb activitat econòmica directa/indirecta/induïda	5
Sostenibilitat	Nº d'elements patrimonials recuperats i/o valoritzats	79
	Nº centres educatius participants	7
	Generació d'actuacions d'R+D+i en l'àmbit de l'economia verda	1
Internacionalització	Nº d'entitats internacionals amb contacte formalitzat	7

10.1 Sostenibilitat dels resultats tècnics, econòmics i ambientals del projecte més enllà de la seva finalització

El PECT Girona Patrimoni Actiu suposa un exercici de reflexió i actuació conjunt entre agents clau de la demarcació en l'àmbit del patrimoni, inèdit fins al moment i que marcarà un abans i un després en l'estratègia provincial referent a la recuperació i valorització del patrimoni. Així, com a resultat del PECT es dotarà el territori d'una estratègia consensuada d'ampli abast territorial, avalada per projectes demostratius que aportaran nous productes, serveis, metodologies i tecnologies que permetran als ens locals de la Demarcació valoritzar de manera més efectiva i competitiva el seu patrimoni a curt, mig i llarg termini.

En relació amb la pervivència en el temps del projecte més enllà de la seva finalització, el PECT respon per si mateix a la necessitat palesa al territori d'assegurar la sostenibilitat de les actuacions de recuperació del patrimoni més enllà de la seva rehabilitació física. Aquesta és precisament l'essència del concepte de Patrimoni Actiu, associant aquesta rehabilitació a un ús que n'afavoreixi la sostenibilitat de cara al futur i generi els recursos necessaris, directes i indirectes, econòmics però també ambientals i socials, per mantenir-lo en el temps. Així, en el marc del PECT es recuperaran i/o valoritzaran fins a un total de 79 elements patrimonials (de magnitud variable, des d'elements singulars de l'arquitectura tradicional fins a naus industrials o el conjunt del patrimoni en pedra seca de la Garriga), que s'associaran paral·lelament a una nova funcionalitat o ús que en garanteixi la sostenibilitat en el temps. Les entitats responsables disposaran gràcies a les operacions desenvolupades de nous productes, processos i serveis innovadors que seran incorporats en el dia a dia de la seva gestió, disposant dels recursos tècnics i financers necessaris a tal efecte.

Des del punt de vista ambiental, i parlant especialment de les operacions 3 i 4 s'ha procurat des de les primeres fases del disseny de les operacions que les actuacions que tenen incidència sobre espais naturals protegits siguin respectuosos amb els espais d'acollida, raó per la qual les pràctiques proposades no només són compatibles amb la funció de conservació sinó que fins i tot contribuiran a millorar-la, com és el cas dels protocols per la gestió de la biodiversitat. Les actuacions 1 i 2 promouran també materials i tècniques constructives alineades amb els paradigmes de la construcció sostenible i per tant, generadors de menor impacte ambiental, a més de vetllar activament perquè els municipis implicats adoptin les pautes arquitectòniques proposades en el seu planejament i normes urbanístiques.

Un aspecte complementari a remarcar des del punt de vista de la sostenibilitat és la incorporació de la dimensió social, doncs promoure l'estima i valorització del recurs per part dels propis habitants (voluntariat, proposta de creació d'una entitat de gestió per la protecció i salvaguarda de la Garriga d'Empordà) i dels centres educatius (7 centres educatius participants) és un aspecte bàsic per garantir que tant la generació actual com les futures vetllin per la seva conservació.

En referència a l'aspecte organitzatiu, el sistema de governança preveu una estructura que garanteixi la continuïtat de la dinàmica de col·laboració entre els agents i l'explotació dels resultats, vetllant entre d'altres per la incubació de nous projectes i la recerca de recursos. A més, l'estructura comptarà amb el suport de la plataforma digital d'innovació oberta, canal a través del qual es captaran, vehicularan i articularan noves solucions als reptes plantejats, així com del personal del Campus de Patrimoni Cultural i Natural de la Universitat de Girona que dinamitzarà aquesta plataforma digital.

Finalment, tal i com esmenta el Pla de Comunicació, es preveu la posada en marxa d'un portal web en el que es podrà fer un seguiment de l'execució i evolució del projecte i on es detallaran els resultats tècnics, econòmics i ambientals de cada una de les operacions.

Les activitats de transferència dels coneixements generats tant cap als sectors econòmics implicats (turisme, sector forestal, jardineria) com dels gestors dels espais (tècnics municipals, comarcals i altres) serà un aspecte clau de difusió en el temps més enllà de la finalització del projecte. El conjunt dels documents, materials i coneixements generats en el marc del PECT (guies, protocols i documents tècnics) es contemplen en formats oberts i de lliure accés al públic, tant per la web del projecte com per les dels propis gestors.

10.2 Generació de nous llocs de treball

Pràcticament totes les operacions del PECT preveuen la creació directa de llocs de treball, tal i com s'ha indicat als apartats 7.4 (Recursos Humans dedicats al PECT) i 9.2 (Indicadors d'impacte, generació de llocs de treball). Així, es contractaran de manera directa per a l'execució de les operacions del PECT un total de 13 persones amb perfil d'alta qualificació (mínim titulació universitària) per una temporalitat igual o superior a 1 any, com a mínim amb 11 de les quals amb dedicació igual o superior al 50%. Addicionalment, es contractaran directament 4 persones per a tasques tècniques de treball de camp i laboratori. El total de nous llocs de treball generats directament pel projecte és de 17.

10.3 Contribució del PECT als reptes i les prioritats específiques i generació de noves activitats tecnològiques

Les operacions del PECT responen als reptes i prioritats de l'estratègia d'especialització territorial de la demarcació (apartat 4.2.2), concretament:

- **Contribució a la protecció, conservació i recuperació del patrimoni:** intervenció sobre 79 elements patrimonials i generació d'un marc de col·laboració i de coneixements, eines i metodologies que permetrà que en siguin molts més en un futur.
- **Foment d'iniciatives de desenvolupament sostenible compatibles amb la protecció de les àrees naturals,** concretament un projecte integral de valorització turística, econòmica i ecològica de la zona de la Garriga d'Empordà, exportable a altres espais naturals de la demarcació.
- **Generació de dinamisme territorial i activitat econòmica:** com es descriurà en major detall a l'apartat següent (10.4), el PECT generarà impacte rellevant en el sector turístic, de la construcció, les indústries creatives i culturals, industrial i comercial.
- **Fomentar la recerca, innovació tecnològica i ús de les TIC:** especialment per la introducció d'innovacions tant tecnològiques com per l'aportació de coneixement basat en la recerca per a la millora dels processos de valorització. Així, en el cas del conjunt de les operacions amb finalitats turístiques (projecte 2), l'element distintiu ha estat l'aplicació de les TIC als nous productes o serveis creats, fet que incrementa exponencialment l'experiència de l'usuari i també, permet arribar a major públics i més diversos. Les operacions vinculades al projecte 1 han comportat l'ús de R+I especialment per al desenvolupament de nous processos que permetin incorporar innovació al sector de la construcció i de turisme (sostenible en espais naturals). El projecte 3 aplicarà, entre d'altres actuacions, el coneixement extret del bigdata al servei de la gestió i dinamització econòmica del territori, permetent una gestió més intel·ligent i dirigida de les estratègies de promoció econòmica en l'àmbit de la indústria, comerç i turisme. Tal i com es mostra a la taula 5, com a resultat del projecte es generaran 9 solucions TIC aplicades a productes, serveis o processos (9 al sector turístic i 1 al sector productiu en general-bigdata) i 6 nous processos o productes amb impacte sobre la innovació d'empreses i entitats del territori ((1 innovació tecnològica i 5 innovacions de procés).

10.4 Contribució del PECT en el creixement econòmic del territori

Com ja s'ha avançat, s'estima que el PECT generi un impacte positiu sobre com a mínim, 5 sectors o àmbits econòmics com són el turístic, construcció, indústries creatives i culturals, industrial i comercial.

En el sector turístic per la creació i/o millora de productes turístics (fins a un total de 17 nous productes o serveis d'interès turístic) que generaran una nova atracció cap als territoris objecte d'intervenció, amb la conseqüent repercussió tant directa (guies de turisme) com de manera més indirecta sobre la facturació de sectors com l'hoteler, de la restauració i serveis en general. Cal remarcar que les operacions incideixen majoritàriament en zones/municipis amb poc o inexistent pes del sector turístic fins al moment (Garriga d'Empordà, Amer, Anglès, Sant Joan de les Abadesses) però ubicats estratègicament en una demarcació que rep anualment milions de visitants. En aquests espais, l'objectiu és aconseguir vascular part d'aquests turistes i visitants cap als seus territoris gràcies a la nova oferta de productes creada, aconseguint que hi facin una estada en profunditat i de qualitat (turisme cultural i/o natural) deixant de ser únicament usuaris de pas

com en el cas de la Via Verda. En el cas de Roses, el repte a assolir és principalment la diversificació i desestacionalització del producte turístic, oferint un complement al seu recurs principal, la platja.

En el cas del sector de la construcció, es preveu un impacte més indirecte per l'increment de la professionalització i ocupabilitat dels treballadors en tècniques de major valor afegit vinculades a la rehabilitació d'immobles i patrimoni, per sobre de la construcció en obra nova que encara no s'ha recuperat des de la darrera crisi. Aquest perfil es troba en demanda creixent i existeixen encara poc volum de professionals adequadament formats en aquestes tècniques i per tant, incrementa les oportunitats de negoci d'aquests professionals i empreses. Es preveu desenvolupar activitats de transferència per arribar a uns 140 professionals del sector.

En darrer lloc, el projecte 3 preveu un impacte més transversal, especialment en l'àmbit industrial, de comerç i turístic, en una doble vessant que combina la creació directa d'activitat empresarial al territori (com a mínim 8 empreses del Ripollès ubicades en espais rehabilitats per les operacions o altres espais industrials) amb l'especialització intel·ligent mitjançant l'ús de les dades per a la planificació estratègica.

10.5 Contribució a l'equilibri territorial

El PECT contribuirà a una distribució àmplia sobre el territori dels recursos generats tant per l'efecte multiplicador de l'activitat cap a un territori d'influència més ampli que l'espai pròpiament de la intervenció (àrea influència comarcal, eix del Ter i la Via Verda), com també per la transferència i replicabilitat dels resultats cap a altres territoris. En aquest sentit, cal remarcar l'àmplia cobertura territorial que dona al projecte la participació com a entitat representant de la Diputació de Girona i també el paper de la Universitat de Girona, que es complementarà paral·lelament amb l'establiment d'aliances estratègiques que impliquin de manera activa altres entitats específiques dels diversos àmbits de treball i que complementin les entitats sòcies i participants no beneficiàries.

En el cas de les operacions 1 i 2, la participació de la Unió d'Empresaris de la Construcció de Girona (soci no beneficiari) i el suport actiu del Col·legi d'Arquitectes de Catalunya (COAC) permetrà una màxima distribució territorial de les activitats de transferència. En el cas de l'operació 3 i 4, es comptarà amb la implicació de l'Àrea de Territori i Sostenibilitat de la Diputació de Girona per fomentar la transferència a altres espais naturals de Girona i Catalunya, com és el cas del Cap de Creus i Montgrí, Alt Pirineu i Medes i Baix Ter, i es buscarà també per mitjà de les col·laboracions ja existents entre els socis la implicació del Parc Natural Regional del Pirineu Català (França) i Andorra. Les operacions vinculades al projecte 2 tot i partir d'intervencions de caràcter més local, tenen una influència d'abast major (Alt Empordà, rutes del Ter i Carrilet), i podran ser replicats a altres territoris, a més d'assegurar la coordinació efectiva amb els resultats del PECT *Costa Brava-Pirineu de Girona: Natura, Cultura i Xarxa* per assegurar la seva difusió en el marc de les eines generades per aquest PECT i el suport del Consorci del Ter (gestor de la Ruta del Ter) i el Consorci de les Vies Verdes de Girona. En el cas del projecte 3, un cop validada la prova pilot de l'ús de bigdata com a eina de reactivació territorial d'abast comarcal, es potenciarà la seva transferència i replicabilitat amb el suport de la Cambra de Comerç de Girona.

11 MODEL DE GOVERNANÇA I DE GESTIÓ DEL PECT

11.1 Model de governança del PECT

La implementació del PECT requereix delimitar amb concreció les tasques de coordinació, gestió i seguiment (avaluació) necessàries per obtenir els impactes desitjats. Per tant, requereix d'una governança multinivell, que garanteixi:

- La interlocució amb el departament de la Presidència de la Generalitat de Catalunya
- El lideratge, coordinació, gestió i seguiment global de les operacions del PECT.
- L'execució de les operacions i actuacions del PECT d'acord amb el pla de treball, pressupost i calendari previstos.
- La participació activa de la quàdruple hèlix del territori en l'àmbit del PECT

Així, s'estableixen els següents òrgans i funcions que configuren el **Model de Governança** del PECT:

1. Coordinació i representació davant la Generalitat de Catalunya: funció a desenvolupar per part de l'entitat representant del PECT.

- Entitat: Diputació de Girona
- Representants: 1 representant institucional i 1 representant tècnic nomenats per la Diputació de Girona
- Funcions: Coordinació general i representació i interlocució davant de la Generalitat de Catalunya, justificació administrativa i econòmica global de les operacions del PECT.

2. Consell Rector: òrgan de coordinació i seguiment de les operacions format per l'entitat representant i les entitats sòcies del PECT

- Entitats membres: Diputació de Girona i entitats sòcies del PECT
- Representants: 1 representant institucional nomenat per cadascuna de les entitats membres
- Funcions: Seguiment executiu del PECT, validació de l'evolució de les operacions a partir dels informes elaborats per les Unitats de Gestió i l'acompliment del quadre de comandament
- Periodicitat: Reunions semestrals.

3. Assemblea General: òrgan de caràcter informatiu i deliberatiu format per tots els membres del PECT, ja siguin entitats sòcies, entitats participants o altres entitats del territori relacionades amb el PECT.

- Entitats membres: Diputació de Girona, entitats sòcies del PECT, entitats participants del PECT i altres entitats del territori relacionades amb el PECT
- Representants: 1 representant institucional nomenat per cadascuna de les entitats membres
- Funcions: Seguiment i informació general del PECT
- Periodicitat: Reunions anuals

4. Òrgans de gestió:

4.1. Unitat de Gestió Administrativa

- Entitats membres: Diputació de Girona
- Representants: 1 Tècnic Administratiu
- Funcions: Interlocució amb les entitats sòcies i participants del PECT en la vessant administrativa i preparació de la documentació administrativa de justificació del PECT a presentar a la Generalitat de Catalunya. Preparació de la part administrativa de l'informe d'evolució del PECT a validar per part del Consell Rector.
- Periodicitat: Treball permanent en el PECT i sessions de treball trimestrals

4.2. Unitat de Gestió Tècnica

- Entitats membres: Diputació de Girona i Universitat de Girona
- Representants: 1 Tècnic de Coordinació (DiGi) i 1 Tècnic del Campus Patrimoni Cultural i Natural (UdG)
- Funcions: Interlocució amb les entitats sòcies i participants del PECT en la vessant tècnica de les operacions i preparació de la documentació tècnica de justificació del PECT a la Generalitat de Catalunya (si s'escau). Preparació de la part tècnica de l'informe d'evolució del PECT a validar per part del Consell Rector (indicadors de seguiment, etc.).
- Periodicitat: Treball permanent i sessions de treball trimestrals

11.2 Mecanismes de coordinació, gestió, seguiment i avaluació del PECT

Principis de coordinació del projecte:

- La coordinació general del PECT assegurarà la preparació i execució de les diverses operacions, actuacions i tasques a desenvolupar al llarg del projecte
- S'establirà un sistema de presa de decisions compartides entre els participants del PECT
- Es delimitaran i s'assignaran les tasques a desenvolupar per part de cadascun dels participants del PECT d'acord amb el Pla de Treball i el calendari previst

- S'establirà un sistema d'intercanvi d'informació i lliurament de resultats periòdic per garantir el compromís constant de tots els participants i l'avanç del projecte en temps i forma

Responsables de coordinació i gestió del PECT:

Coordinador general del PECT: Nomenat pel Consell Rector, tindrà les següents responsabilitats i funcions:

- Convocar les reunions de coordinació del PECT i preparar l'ordre del dia
- Dirigir i controlar la comunicació entre els participants del PECT
- Establir el sistema de coordinació i control del PECT que inclou el sistema d'informació, les normes d'avaluació i les regles de decisió.
- Formalitzar el seguiment del PECT mitjançant informes sobre resultats, costos, problemes i decisions.
- Informar sobre l'avanç del PECT mitjançant l'emissió d'informes, presentacions, etc.

Responsable d'operació: Es nomenarà un responsable per cada operació amb les següents responsabilitats i funcions:

- Establir el sistema de coordinació i control de l'operació que inclou el sistema d'informació, les normes d'avaluació i les regles de decisió.
- Formalitzar el seguiment de l'operació mitjançant informes sobre resultats, costos, problemes i decisions.
- Informar sobre l'avanç de l'operació mitjançant l'emissió d'informes, presentacions, etc.

Sistema de seguiment i control del projecte:

- Es mantindran reunions periòdiques de seguiment, presa de decisions i coordinació del projecte
- En les reunions de seguiment, el coordinador general del PECT presentarà l'estat general del PECT i els representants de cada entitat sòcia presentaran l'estat de cadascuna de les operacions de les que son responsables
- S'establirà un sistema de seguiment del projecte en base al Pla de Treball i calendari previst, que permetrà determinar el grau d'avanç de les accions i les tasques previstes
- S'establirà un sistema d'indicadors de seguiment (quadre de comandament)
- Cada una de les accions del PECT incorpora mecanismes de retorn d'informació i facilitarà les dades que facin possible un retrat sobre la matèria que es tracti. S'utilitzaran els canals existents per fer la socialització dels resultats.
- El web integrador de les accions del PECTS disposarà d'un espai obert i participatiu de retiment de comptes.

11.3 Model de gestió un cop finalitzat el PECT

Val a dir que, més enllà de garantir el desplegament i l'execució dels les Operacions del PECT, el concepte i disseny del sistema de governança descrit també té per objectiu la creació d'una estructura de gestió *ad hoc* que garanteixi la continuïtat de la dinàmica col·laborativa entre els agents del territori a impulsar a través del PECT.

El moment de crear aquesta estructura serà un cop finalitzat el PECT i executades les operacions i actuacions previstes, i es farà de comú acord entre les Entitats Sòcies que hagin participat en el seu desenvolupament, i especialment a partir de les complicitats i sinergies creades amb les Entitats Participants i altres entitats de la Quàdruple Hèlix de la Demarcació.

Aquesta estructura de gestió vetllarà per mantenir la dinàmica de funcionament de la concertació territorial, la incubació de nous projectes i la recerca de recursos per a la seva execució, garantint així l'explotació dels impactes del PECT i la generació de nous projectes d'especialització productiva intel·ligent.

11.4 Utilització d'eines i recursos digitals per facilitar la governança del projecte i la participació dels agents

Tal com detalla l'apartat 4.1, tots els PECT que es presenten a aquesta segona convocatòria, així com els presentats a la primera, responen a una estratègia global compartida a nivell de demarcació. És per aquesta raó que tots els PECT presentats tenen la Diputació de Girona com a entitat representant i que aquesta ha establert els objectius i els focus dels projectes per mitjà d'una convocatòria única, pública i competitiva. La raó inherent en tots els projectes presentats és propiciar el creixement econòmic i social de la demarcació en base a la innovació i al coneixement.

En la primera convocatòria va ser finançat un PECT transversal que duu per títol *Girona, ecosistema innovador*, en el qual la Universitat de Girona duu a terme l'operació *Estructuració i dinamització dels ecosistemes innovadors sectorials estratègics de la demarcació de Girona*. En aquesta operació s'identifiquen els focus estratègics de la demarcació, un o altre dels quals corresponen en definitiva tots els PECT presentats a la demarcació. Una de les actuacions de l'esmentada operació consisteix en la Creació i activació d'una plataforma TIC-Web d'Open Innovation.

La plataforma digital d'innovació oberta, que pivota sobre els conceptes d'innovació tecnològica i d'innovació social, estarà a disposició de tots els altres PECT de la demarcació per tal de reforçar-ne els objectius respectius i afavorir la participació en els projectes dels socis i dels agents de la quàdruple hèlix implicats. D'aquesta manera, un cop estigui en funcionament, s'habilitaran canals de comunicació específics per captar, vehicular i articular la participació dels agents socials i la ciutadania en la resposta als reptes i objectius plantejats per al PECT Girona, Patrimoni Actiu.

12 PLA DE COMUNICACIÓ I DIFUSIÓ.

L'operació 11 liderada per la Diputació de Girona té la missió de portar a terme les actuacions transversals del PECT, com la coordinació, l'impuls i el seguiment del conjunt de les operacions i la comunicació del projecte. Pel que fa a la comunicació del PECT, l'objectiu genèric és fer visible els resultats del PECT i el suport rebut de la Unió Europea.

Tanmateix, la comunicació és una actuació transversal que implica a totes les entitats sòcies del projecte. El pla de comunicació que es detalla a continuació implicarà a totes les entitats de forma coordinada i qualsevol projecte, activitat o acció vinculada amb el PECT serà comunicada tenint en compte els preceptes d'aquest Pla de Comunicació. Així les accions de comunicació es portaran a terme en 2 àmbits:

- Àmbit **corporatiu**: accions de comunicació relacionades amb el PECT en el seu conjunt.
- Àmbit **projectes i/o operacions**: accions de comunicació relacionades de forma específica amb els projectes i/o operacions que formen part del PECT. Es facilitarà a cada soci els missatges comuns per a la divulgació del projecte.

12.1 Objectius generals del Pla de Comunicació

- Transmetre a la ciutadania, als agents socio-econòmics de desenvolupament local i als agents vinculats al patrimoni els continguts i l'abast les operacions del PECT així com els avantatges de la concertació territorial i la suma d'esforços cap a un objectiu comú.
- Posar en valor el coneixement adquirit en les operacions del projecte de manera particular i integrada, així com de totes les fites assolides.
- Establir un canal de comunicació permanent i d'informació sobre les operacions del projecte mitjançant les TIC.
- Consolidar la plataforma de comunicació (pàgina web) com a mitjà per donar visibilitat a les solucions innovadores.
- Aconseguir presència i interacció a les xarxes socials i visibilitat en els mitjans de comunicació.
- Generar empatia social i credibilitat en el projecte per compartir i impulsar la seva missió.
- Sensibilitzar les institucions públiques, la societat i en els sectors socioeconòmics implicats sobre el valor del patrimoni arquitectònic, cultural, natural i immaterial i la necessitat de la seva conservació.
- Garantir la transparència en la utilització dels fons europeus i assegurar la visibilitat de l'aportació de la UE a través de la publicitat dels resultats i l'impacte de les operacions cofinançades

12.2 Destinataris

- a) Agents socio-econòmics implicats en el desenvolupament local, el turisme i la gestió del patrimoni cultural i natural.
- b) Agents de la quàdruple hèlix de l'àmbit patrimoni: empreses privades, entitats del coneixement, entitats ciutadanes i administracions locals
- c) Ciutadania en general

12.3 Estratègia operativa

Presentació del PECT: Es preveu convocar els mitjans de comunicació d'àmbit local i nacional a una roda de premsa de presentació dels PECT, en què s'explicarà el projecte, els objectius que persegueix i les accions que se'n derivaran. La convocatòria serà conjunta de les entitats sòcies implicades, i es complementarà amb una nota de premsa posterior i amb difusió de la mateixa a través dels diferents canals de comunicació de cadascuna: web, butlletins, xarxes socials, etc.

Seguiment i valoració del PECT: Es preveu convocar un mínim de dues rodes de premsa de valoració i seguiment d'execució, una d'elles a la meitat del calendari i una altra cap al final.

Notes i convocatòries de premsa per operacions: En el transcurs del desenvolupament de les diferents operacions del PECT, i a mesura que es vagin assolint els objectius fixats, es plantejarà la redacció, enviament i difusió per canals propis de diverses notes de premsa i la convocatòria dels mitjans de comunicació a les presentacions (específiques per a mitjans o adreçades al públic general o a col·lectius específics).

Presentacions sectorials: Es preveu l'organització de presentacions sectorials que impliquin els agents del territori implicats amb l'objectiu de donar a conèixer el PECT, obrir el debat conjunt en relació operacions desenvolupades i el seu impacte en el territori i recollir idees, punts de vista i propostes.

Presència a les xarxes socials: Es preveu el desplegament d'un pla específic de presència en xarxes socials transversal per fer difusió del pla i dels seus objectius i accions. S'identificaran les xarxes socials adequades i es crearà un llistat de "hashtatgs" adequats per a la seva utilització.

Presència als mitjans de comunicació: Es preveu la publicació d'articles d'opinió als mitjans de comunicació locals i nacionals a l'entorn del PECT, els seus reptes i objectius, i la proposta d'altres productes periodístics que hi estiguin alineats i que sorgiran en el transcurs del desenvolupament del projecte (entrevistes, reportatges en profunditat sobre problemàtiques concretes relacionades amb el PECT, etc.). Es tracta doncs de presentar propostes als mitjans de comunicació per que valorin la seva conveniència.

Missatges estratègics: Més enllà de les accions de comunicació específiques lligades al desenvolupament del PECT, es crearà un relat a l'entorn del pla i els seus reptes, que les entitats implicades tindran present en la seva comunicació

transversal i estratègica i en el seu discurs. A través de diferents mencions i referències el mantindran a l'ordre del dia de l'actualitat i el presentaran com una peça clau per la millora del benestar i el progrés del territori.

Portal web: La creació d'una eina web serà un dels principals actius i valors de pla de comunicació. La web permetrà aglutinar de forma permanentment i actualitzada tots els projectes i resultats que es vagin derivant del PECT. Aquesta eina serà un punt de referència institucional del PECT, i l'aglutinador de tots els projectes, accions i activitats que s'articularen al voltant d'aquest. El mapa web, el seu disseny i els continguts que s'hi aniran publicant permetran fer un seguiment puntual del pla, donar visibilitat a la seva evolució i a les fites que es vagin assolint. Es potenciarà que sigui una web interactiva i dinàmica, amb informació visual (vídeos curts), entrevistes, agenda d'activitats, etc.

En compliment amb el Reglament UE 1303/2013, els articles 115 -117 i l'annex XII i l'Estratègia de comunicació del Programa operatiu FEDER 2014-2020 de Catalunya, tots els elements, suports i/o productes comunicatius derivats del *PECT Girona, Patrimoni Actiu* i finançats en el marc del PECT, incorporaran l'emblema de la Unió Europea i la referència al fons FEDER.

12.4 Accions i calendari

	1T	2T	3T	4T	1T	2T	3T	4T
Programa de presentació, informació i sensibilització								
Programació d'actes de difusió i sensibilització específic pels sectors objectiu: rodes de premsa de presentació, seguiment, final i presentacions sectorials								
Disseny i creació del relat per els mitjans de comunicació i del programa informatiu								
Disseny, elaboració i edició de materials informatius pels sectors objectiu prioritari								
Redacció, enviament i difusió per canals propis de diverses notes de premsa								
Disseny i creació de la imatge de comunicació del projecte								
Imatge corporativa del projecte <i>PECT Girona, Patrimoni Actiu</i>								
Definició de les màximes i els missatges de comunicació.								
Adaptació de l'estratègia de comunicació encarades als públics objectiu.								
Format i materials de comunicació en xarxes socials.								
Creació del Portal Web i accés a les xarxes socials								
Disseny i creació del Portal Web								
Obertura de perfils a les xarxes socials (youtube, twitter, etc)								
Disseny i creació del programa de continguts, edició i realització.								
Pla d'emissions setmanal, mensual i semestral.								

12.5 Recursos

El Pla de Comunicació i difusió es portarà a terme dins l'operació 11 "Coordinació del PECT" liderada per la Diputació de Girona.

Aquesta operació contempla la contractació de dues persones, una de les quals s'ocuparà de la coordinació tècnica del projecte. Les tasques de planificació, disseny, coordinació, execució i seguiment del Pla de Comunicació seran responsabilitats d'aquesta persona. Es preveu una dedicació estimada d'un 30% de la jornada laboral en relació a les accions de comunicació.

12.6 Drets de propietat intel·lectual i gestió del coneixement

Els responsables de cadascuna de les actuacions seran els encarregats d'identificar els coneixements o resultats susceptibles de protecció o sensibles en quant a confidencialitat que s'hagin generat dins del bloc de treball de la seva responsabilitat, incloent la publicació d'articles i altres documents. Degut a les fortes dependències que hi ha entre les operacions, els responsables de totes les operacions, sota la supervisió de la Unitat de gestió Tècnica, revisaran cadascuna de les qüestions des d'un punt de vista tècnic i podran elaborar propostes d'acció concretes. Quan es celebrin les reunions del Consell Rector, el representant de la Unitat de gestió Tècnica exposarà els temes relacionats amb la propietat intel·lectual per a que es prenguin les decisions corresponents, conjuntament, i d'acord amb les estratègies globals del projecte